



FL20CAD4

clek

Manuel d'instructions du Flo

Ce siège d'auto est conçu pour une installation orientée vers l'arrière ou orientée vers l'avant pour les enfants qui répondent aux exigences suivantes :



AVERTISSEMENT!

- Lire et comprendre toutes les étiquettes fixées sur ce produit et toutes les instructions de ce manuel et du guide du propriétaire de votre véhicule avant d'installer ou d'utiliser ce siège d'auto.
- À défaut de bien installer ou d'utiliser ce siège d'auto, ou d'observer ces avertissements et ceux mentionnés sur les étiquettes de ce siège d'auto pourrait provoquer des blessures graves ou mortelles à l'enfant en cas de virage brusque, d'arrêt soudain ou de collision.

**TAILLE****POIDS****ÂGE**64 à 110 cm
25 à 43 po6.4 à 18.1 kg
14 à 40 lbCapable de se
tenir assis sans
support**TAILLE****POIDS****ÂGE**76 à 124 cm
30 à 49 po10 à 29.5 kg
22 à 65 lbRecommandé
pour les
enfants de 2
ans et plus
(min. 1 an)

Liste de vérification pour une utilisation appropriée

IMPORTANT : Cette liste ne sert qu'à des fins de vérification. Vous devez lire et comprendre tous les avertissements et les instructions figurant sur les étiquettes de ce siège d'auto et dans ce manuel avant d'installer ou d'utiliser ce siège d'auto.



Utilisation du siège d'auto orienté vers l'arrière

- ✓ Utilisez seulement pour des enfants pesant entre 6.4 et 18.1 kg (14 et 40 lb) et mesurant entre 64 et 110 cm (25 et 43 po), qui sont capables de se tenir assis sans support.
- ✓ Le siège d'auto est installé solidement sur le siège arrière du véhicule avec la barre anti-rebond.
 - Si le siège d'auto doit être installé sur un siège avant du véhicule, le coussin gonflable avant de ce siège doit être désactivé et le guide du propriétaire du véhicule doit spécifier qu'il est sécuritaire d'y installer un siège d'auto orienté vers l'arrière.
- ✓ La ceinture d'ancrage inférieure DUA ou la ceinture de sécurité du véhicule doit bien passer sous le coussin de siège à travers le chemin de ceinture pour l'orientation vers l'arrière, et il ne doit pas y avoir de jeu dans la ceinture d'ancrage inférieure DUA ou la ceinture de sécurité du véhicule.
- ✓ Le pied d'inclinaison est dans la position orientée vers l'arrière et le siège d'auto est incliné de telle sorte que la ligne de référence pour la position orientée vers l'arrière qui est appropriée pour le poids de l'enfant, est parallèle au sol.
- ✓ Le haut de la tête de l'enfant est au moins 2.5 cm (1 po) sous la partie supérieure de l'appui-tête du siège d'auto.

- ✓ Les sangles du harnais traversent les fentes du harnais qui sont au même niveau ou au-dessous – et le plus près possible – des épaules de l'enfant.
- ✓ La partie inférieure de l'appui-tête doit toujours être au même niveau ou au-dessus des fentes du harnais utilisées.
- ✓ La ceinture d'entrejambe du harnais traverse la fente interne de la ceinture d'entrejambe.
- ✓ Le harnais est bouclé et fermement ajusté autour de l'enfant.



Utilisation du siège d'auto orienté vers l'avant

- ✓ L'enfant pèse entre 10 et 29,5 kg (22 et 65 lb), mesure entre 76 et 124 cm (30 et 49 po) et est âgé d'au moins 1 an.
- ✓ Le siège d'auto est installé solidement sur le siège arrière du véhicule sans la barre anti-rebond.
 - Si le siège d'auto est installé sur un siège avant du véhicule, le coussin gonflable avant de ce siège doit être désactivé. Consultez le guide du propriétaire du véhicule pour une utilisation adéquate du siège d'auto à cet emplacement.
- ✓ Le siège d'auto est correctement fixé au véhicule en utilisant la ceinture d'ancrage inférieure DUA et la courroie d'ancrage supérieure, ou la ceinture de sécurité du véhicule et la courroie d'ancrage supérieure.
 - Si l'enfant pèse plus de 18.1 kg (40 lb) ou s'il dépasse la limite de poids indiquée pour l'utilisation du système d'ancrage DUA dans le guide du propriétaire de votre véhicule, ce siège d'auto doit être installé avec la ceinture de sécurité du véhicule et la courroie d'ancrage supérieure.
- ✓ Le pied d'inclinaison est en position orientée vers l'avant.
- ✓ Le haut des oreilles de l'enfant est au niveau ou sous la partie supérieure de l'appui-tête du siège d'auto.

- ✓ Les sangles du harnais doivent traverser les fentes du harnais qui sont au même niveau ou au-dessus – et les plus près possible – des épaules de l'enfant.
- ✓ La partie inférieure de l'appui-tête doit toujours être au même niveau ou au-dessus des fentes du harnais utilisées.
- ✓ La ceinture d'entrejambe du harnais traverse la fente externe de la ceinture d'entrejambe et est ajustée à sa plus grande longueur.
- ✓ Le harnais est bouclé et fermement ajusté autour de l'enfant.

Pour toute question concernant les pièces ou l'utilisation et l'entretien de ce produit, veuillez communiquer avec nous à :

Clek Inc.
Service à la clientèle
226 Lesmill Rd.
Toronto, Ontario
Canada
M3B 2T5
1-866-656-2462
www.clekinc.ca

Table des matières

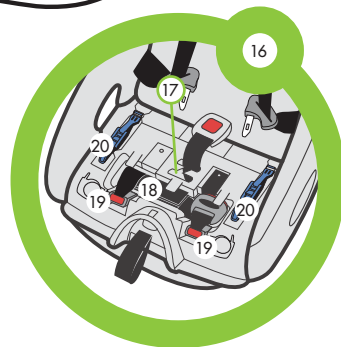
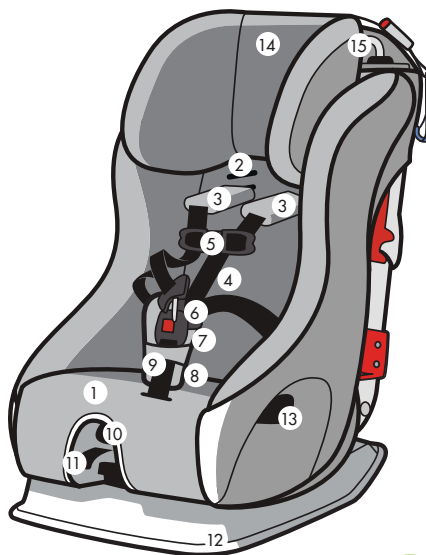
Liste de vérification pour une utilisation appropriée	i
Utilisation du siège d'auto orienté vers l'arrière.....	i
Utilisation du siège d'auto orienté vers l'avant.....	iii
Caractéristiques du siège	3
Enregistrement et renseignements relatifs aux rappels	5
Enregistrement de votre siège.....	6
Avertissements	7
Homologation	12
Classification du véhicule	12
Limites de taille et d'âge	13
Recommandations de l'AAP.....	13
Utilisation du siège d'auto orienté vers l'arrière.....	14
Utilisation du siège d'auto orienté vers l'avant.....	15
Réglage adéquat du siège d'auto pour votre enfant	17
Installation de l'appui-tête.....	17
Réglage de l'appui-tête.....	19
Réglage de la sangle d'entrejambe.....	20
Réglage du harnais.....	23
Sélection des fentes pour les sangles du harnais.....	24
Désenfiler le harnais.....	24
Renfiler le harnais.....	26
Renseignements sur le véhicule	29
Dispositif Universel d'Ancrage du Véhicule (DUA).....	29
Exigences en matière d'emplacement dans le véhicule.....	30
Exigences en matière de ceinture du véhicule.....	33
Systèmes de ceinture de sécurité du véhicule.....	35

® Clek et les logos de Clek, Olli, Ozzi, Oobr, Foof et Filo sont des marques déposées de Clek Inc.
Pour une liste complète des marques de Clek inc., visitez le www.clekinc.ca/trademarks.

Installation/retrait du siège d'auto orienté vers l'arrière	39
Installation orientée vers l'arrière à l'aide du Dispositif Universel d'Ancrage	41
Retrait du siège d'auto orienté vers l'arrière installé avec un Dispositif universel d'ancrage DUA	49
Installation orientée vers l'arrière à l'aide de la ceinture de sécurité du véhicule	51
Retrait du siège d'auto orienté vers l'arrière installé à l'aide de la ceinture de sécurité du véhicule	58
Installation/retrait du siège d'auto orienté vers l'avant	59
Installation orientée vers l'avant à l'aide d'un dispositif universel d'ancrage DUA	62
Retrait du siège d'auto orienté vers l'avant installé avec un dispositif universel d'ancrage DUA	70
Installation orienté vers l'avant à l'aide de la ceinture de sécurité du véhicule	72
Retrait du siège d'auto orientée vers l'avant installé à l'aide de la ceinture de sécurité du véhicule	79
Installation adéquate de votre enfant dans le siège d'auto	81
Retrait de votre enfant du siège d'auto	88
Fonctionnement et réglages	89
Retrait/installation du coussin de siège	89
Installation/retrait de la barre anti-rebond	91
Rangement de la ceinture d'ancrage DUA	94
Rangement de la courroie d'ancrage supérieure	96
Rangement du manuel d'instructions	96
Installation à bord d'un avion	97
Entretien et nettoyage	99
Retrait/installation de la housse du coussin de siège	99
Nettoyage du siège d'auto	101
Recyclage du siège d'auto	103
Dépannage	103
Accessoires	103
Garantie	104

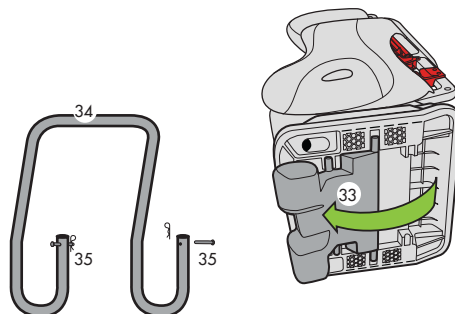
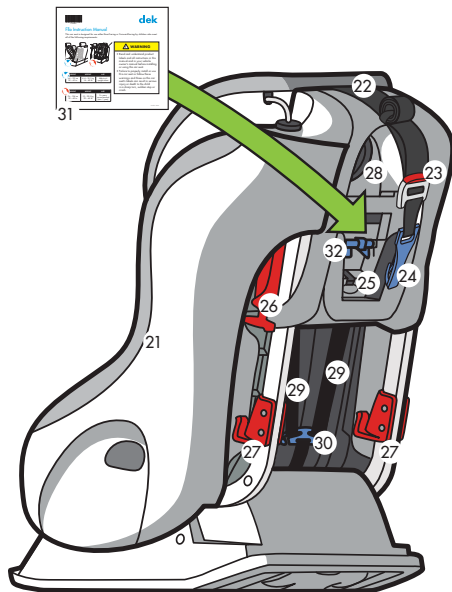
Caractéristiques du siège – avant

- 1 Coussin de siège
- 2 Fentes des sangles du harnais
- 3 Housses du harnais
- 4 Sangles du harnais
- 5 Attache de poitrine
- 6 Languettes de boucle
- 7 Boucle
- 8 Sangle d'entrejambe
- 9 Coussin de boucle
- 10 Réglage du harnais
- 11 Sangle de réglage du harnais
- 12 Base du siège
- 13 Chemin de ceinture (pour l'installation orientée vers l'arrière)
- 14 Appui-tête
- 15 Dispositif de réglage de l'appui-tête
- 16 Rangement de la ceinture d'ancrage DUA (sous le coussin de siège)
- 17 Fentes de la sangle d'entrejambe
- 18 Ceinture d'ancrage DUA
- 19 Connecteurs DUA
- 20 Dispositif de blocage (pour l'installation orientée vers l'arrière)



Caractéristiques du siège – arrière

- 21 Sièg
- 22 Courroie d'ancrage supérieure
- 23 Sangle d'ajustement pour la courroie d'ancrage supérieure
- 24 Crochet d'attache de la courroie d'ancrage supérieure
- 25 Rangement de la courroie d'ancrage supérieure (derrière manuel)
- 26 Dispositifs de blocage du baudrier (pour l'orientation vers l'avant)
- 27 Guides de ceinture (pour l'orientation vers l'avant)
- 28 Panneau d'accès au harnais
- 29 Sangles du harnais
- 30 Chape en métal du harnais
- 31 Manuel d'instructions (à conserver dans le panneau d'accès au harnais)
- 32 Outil de dépannage
- 33 Le pied d'inclinaison (représenté en mode orienté vers l'arrière)"
- 34 Barre anti-rebond
- 35 Goupilles de verrouillage et dispositifs de verrouillage de la barre anti-rebond



Enregistrement et renseignements relatifs aux rappels



AVERTISSEMENT!

- Les ensembles de retenue pour enfants peuvent faire l'objet de rappels pour des raisons de sécurité. Vous devez enregistrer cet ensemble (siège d'auto) pour être rejoint en cas de rappel.

Nom du Modèle : **FLLO** _____

Numéro de Série : _____

Date de Fabrication : _____
(aaaa/mm/jj)

Date d'Achat : _____

Enregistrement de votre siège d'auto

Veillez inscrire les renseignements demandés à la page précédente aux fins de références ultérieures. Le nom de modèle, le numéro de série et la date de fabrication se trouve sur l'étiquette fixée sur la partie arrière de ce siège d'auto.

Remplissez la carte d'enregistrement préaffranchie fixée au siège et postez-la dès aujourd'hui.

Les ensembles de retenue pour enfants peuvent faire l'objet de rappels pour des raisons de sécurité. Vous devez enregistrer cet ensemble pour être rejoint en cas de rappel. Envoyez votre nom, adresse résidentielle, adresse courriel, numéro de modèle de l'ensemble de retenue et la date de fabrication à :

Clek Inc
226 Lesmill Rd.
Toronto, Ontario Canada M3B 2T5
ou composez le 1 866 656 2462

ou inscrivez-vous en ligne au www.clekinc.ca/register

Pour plus d'informations sur les rappels, communiquez avec le Centre d'information sur la sécurité routière de Transports Canada au 1-800-333-0371, ou rendez-vous au www.tc.gc.ca/fr/services/routier/defauts-rappels-vehicules-pneus-sieges-auto-enfants/consulter-rappels.html

Avertissements



AVERTISSEMENT – DES BLESSURES GRAVES VOIRE MORTELLES peuvent survenir

À défaut de bien installer ou d'utiliser ce siège d'auto, ou d'observer ces avertissements et instructions et ceux mentionnés sur les étiquettes de ce siège d'auto pourrait provoquer des blessures graves ou mortelles à l'enfant en cas de virage brusque, d'arrêt soudain ou de collision.

- N'installez pas et n'utilisez pas ce siège d'auto avant d'avoir lu et compris les instructions de ce manuel et du guide du propriétaire de votre véhicule. Ne laissez pas d'autres personnes installer ou utiliser ce siège d'auto à moins qu'elles comprennent exactement comment l'installer et l'utiliser de façon appropriée.
- N'utilisez jamais ce siège d'auto orienté vers l'arrière sur un siège avant du véhicule doté d'un coussin gonflable.
- Utilisez uniquement en mode d'installation orienté vers l'arrière pour un enfant âgé de moins d'un an ou pesant moins de 10 kg (22 lb).
- À défaut de choisir le bon mode d'utilisation du siège d'auto (orientation vers l'arrière ou vers l'avant), de fixer convenablement ce siège d'auto, et de bien attacher l'enfant pourraient augmenter le risque de subir des blessures graves ou mortelles.



AVERTISSEMENT – DES BLESSURES GRAVES VOIRE MORTELLES peuvent survenir (suite)

- N'utilisez jamais ce siège pour des enfants qui ne peuvent se tenir assis sans support. Leur tête peut tomber vers l'avant, obstruant ainsi leurs voies respiratoires.
- Cessez l'utilisation du siège en mode d'installation orienté vers l'arrière lorsque :
 - le poids de l'enfant dépasse 18.1 kg (40 lb).
 - la taille de l'enfant dépasse 110 cm (43 po).
 - le haut de la tête de l'enfant se situe à moins de 2.5 cm (1 po) de la partie supérieure de l'appui-tête dans sa position la plus haute.
- Cessez l'utilisation du siège en mode d'installation orienté vers l'avant lorsque :
 - le poids de l'enfant dépasse 29.5 kg (65 lb).
 - les épaules de l'enfant se situent au-dessus des fentes du harnais supérieures.
 - Le haut des oreilles de l'enfant est au dessus de la partie supérieure de l'appui-tête du siège d'auto dans sa position la plus haute.



AVERTISSEMENT – DES BLESSURES GRAVES VOIRE MORTELLES peuvent survenir (suite)

- Ce siège d'auto doit être installé par un adulte.
- Ne laissez jamais l'enfant boucler sa ceinture de sécurité lui-même dans ce siège d'auto.
- Ajustez étroitement les sangles du harnais fournies avec cet ensemble de retenue pour enfant, autour de votre enfant.
- N'utilisez jamais cet ensemble de retenue orienté vers l'arrière sans la barre anti-rebond.
- N'utilisez jamais ce siège d'auto sans l'appui-tête.
- N'utilisez pas cet ensemble de retenue pour enfant avec une ceinture de sécurité motorisée ou montée sur la portière.
- En position orientée vers l'avant, ce siège d'auto doit être attaché en place avec la courroie d'ancrage supérieure et avec la ceinture d'ancrage DUA ou avec la ceinture du véhicule, tel qu'indiqué dans le manuel d'instructions.
- La ceinture d'ancrage DUA ou la ceinture de sécurité du véhicule doit être ajustée étroitement autour du siège d'auto en tout temps.



AVERTISSEMENT – DES BLESSURES GRAVES VOIRE MORTELLES peuvent survenir (suite)

- Attachez toujours la courroie d'ancrage supérieure fournie avec cet ensemble de retenue pour enfant tel qu'indiqué dans ce manuel.
- N'utilisez pas ce siège d'auto après avoir été impliqué dans un accident, quel qu'il soit. Un accident peut endommager le siège d'auto de manière non perceptible.
- Fixez toujours solidement ce siège d'auto au véhicule, même s'il n'est pas occupé. Un siège d'auto non fixé peut blesser les autres occupants en cas de collision.
- Ne laissez jamais un enfant sans surveillance.
- Ne laissez jamais un enfant dans le siège d'auto lorsque le harnais n'est pas bouclé et bien ajusté; les enfants pourraient s'étrangler avec les Sangles du Harnais non attachées.
- N'utilisez pas ce siège d'auto après neuf (9) ans d'utilisation à partir de la date de fabrication. La date de fabrication se trouve sur l'étiquette fixée sur la partie arrière de ce siège d'auto.
- N'utilisez pas d'accessoires ou de pièces avec ce siège d'auto autres que celles fournies par Clek Inc. L'utilisation d'accessoires ou de pièces provenant d'un autre fabricant peut affecter la performance de ce siège d'auto.



AVERTISSEMENT – DES BLESSURES GRAVES VOIRE MORTELLES peuvent survenir (suite)

- Ne tentez pas d'effectuer des réparations ou de modifier de quelle que façon que ce soit ce siège d'auto.
- N'utilisez jamais ce siège d'auto s'il est endommagé ou s'il y a des pièces manquantes.
- Conservez ce manuel dans le compartiment de rangement situé à l'arrière de ce siège d'auto aux fins de référence ultérieure.
- N'utilisez jamais un siège d'auto usagé ou un siège d'auto dont vous ne connaissez pas l'historique.
- Enregistrez votre ensemble de retenue auprès de la société Clek Inc.
- Évitez les brûlures – touchez toujours les surfaces qui contactent l'enfant avant de l'asseoir dans ce siège d'auto. Ce siège d'auto peut devenir très chaud lorsqu'il est au soleil et il peut provoquer des brûlures sur la peau de l'enfant.

Homologation

- Cet ensemble de retenue pour enfants est conforme à toutes les normes canadiennes sur la sécurité des véhicules (normes 213 et 213.1) et est homologué pour une utilisation à bord des véhicules automobiles.
- Cet ensemble de retenue est homologué pour une utilisation à bord d'un avion.

Classification du véhicule

- Ce siège d'auto n'est conçu que pour une utilisation dans les catégories suivantes de véhicules : voitures, camions et véhicules à usages multiples tels que les VUS (véhicules utilitaires sport).

Limites de taille et d'âge



AVERTISSEMENT!

- Utilisez uniquement en mode d'installation orienté vers l'arrière pour un enfant âgé de moins d'un an ou pesant moins de 10 kg (22 lb).
- À défaut de choisir le bon mode d'utilisation du siège d'auto (orientation vers l'arrière ou vers l'avant), de fixer convenablement ce siège d'auto, et de bien attacher l'enfant pourraient augmenter le risque de subir des blessures graves ou mortelles.
- N'utilisez jamais ce siège pour des enfants qui ne peuvent se tenir assis sans support. Leur tête peut tomber vers l'avant, obstruant ainsi leurs voies respiratoires.

Recommandation de l'American Academy of Pediatrics (AAP)

L'AAP conseille aux parents de garder leurs tout-petits dans des sièges d'auto orientés vers l'arrière jusqu'à ce qu'ils atteignent la limite de taille ou de poids de leur siège.



Utilisation du siège d'auto orienté vers l'arrière

- Tous les enfants de moins d'un an ou pesant moins de 10 kg (22 lb) DOIVENT être en position orientée vers l'arrière.
 - Le poids de l'enfant est entre 6.4 à 18.1 kg (14 et 40 lb), ET
 - L'enfant mesure entre 64 et 110 cm (25 et 43 po), ET
 - L'enfant est capable de se tenir assis sans support.
-
- Le haut de la tête de l'enfant doit être au moins 2.5 cm (1 po) sous la partie supérieure de l'appui-tête du siège d'auto, tel qu'illustré dans la **Figure 1**. Si le haut de la tête de l'enfant est à moins de 2.5 cm (1 po) sous la partie supérieure de l'appui-tête dans sa position la plus haute, votre enfant est trop grand pour utiliser ce siège d'auto en mode orientation vers l'arrière et devra l'utiliser en mode d'installation orienté vers l'avant.

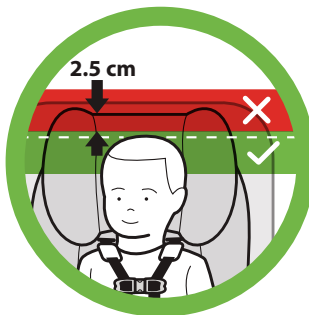
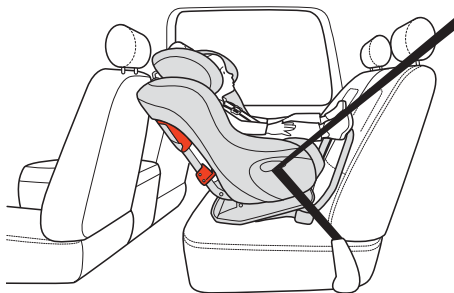


Figure 1

- Les sangles du harnais doivent traverser les fentes du harnais au même niveau ou au-dessous – et le plus près possible – des épaules de l'enfant, tel qu'illustré dans la **Figure 2**.
- La sangle d'entrejambe doit être placée dans sa fente interne.

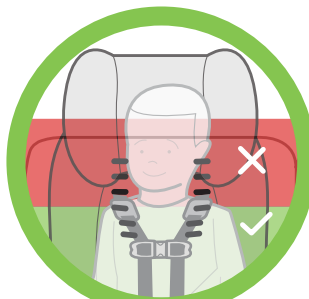
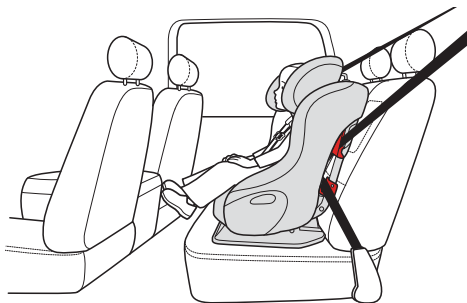


Figure 2



Utilisation du siège d'auto orienté vers l'avant

- Le poids de l'enfant est entre 10 et 29.5 kg (22 et 65 lb), ET
- L'enfant mesure entre 76 et 124 cm (30 et 49 po), ET
- L'enfant est âgé d'au moins 1 an, ET



- Le haut des oreilles de l'enfant DOIT être sous la partie supérieure de l'appui-tête du siège d'auto, tel qu'illustré dans la **Figure 3**. Si le haut des oreilles de l'enfant dépasse la partie supérieure de l'appui-tête du siège d'auto dans sa position la plus haute, l'enfant est alors trop grand pour ce siège d'auto.



Figure 3

- Les sangles du harnais doivent traverser les Fentes du Harnais au même niveau ou au-dessus – et le plus près possible – des épaules de l'enfant, tel qu'illustré dans la **Figure 4**.

- Si les épaules de l'enfant sont au-dessus de la plus haute série de fentes du harnais dans le dossier du siège d'auto, l'enfant est trop grand pour ce siège d'auto.

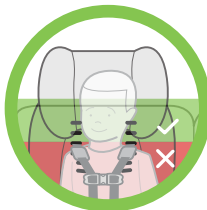


Figure 4

- Si l'enfant pèse plus de 18.1 kg (40 lb) ou qu'il dépasse la limite de poids indiquée pour l'utilisation du DUA dans le guide du propriétaire de votre véhicule, ce siège d'auto doit alors être installé avec la ceinture de sécurité du véhicule et la courroie d'ancrage supérieure.
- La sangle d'entrejambe doit être placée à sa fente externe et ajustée à sa longueur plus longue.

Réglage adéquat du siège d'auto pour votre enfant



AVERTISSEMENT – DES BLESSURES GRAVES VOIRE MORTELLES peuvent survenir

- N'utilisez jamais ce siège d'auto sans l'appui-tête.

IMPORTANT: Ce siège d'auto est livré sans que l'appui-tête soit fixé. L'appui-tête doit être installé sur le siège avant son utilisation.

Installation de l'appui-tête

Étape 1

Retirez la courroie d'ancrage supérieure de son emplacement de rangement à l'arrière du siège d'auto. Voyez "Rangement de la courroie d'ancrage supérieure" à la page 96.

Étape 2

Trouvez l'outil de dépannage, situé sur le panneau d'accès au harnais et retirez-le, comme sur la **Figure 5**.

Étape 3

Utilisez l'outil de dépannage pour installer l'appui-tête :

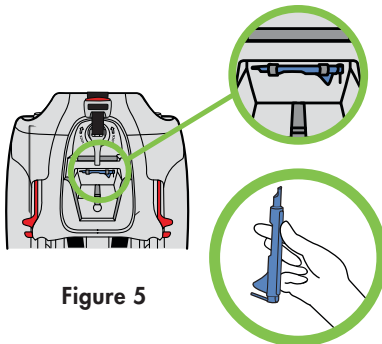


Figure 5

- Derrière le siège, placez les tiges de support de l'appui-tête sur le dessus du dos du siège.
- Placez la goupille de métal située à l'extrémité de l'outil de dépannage dans le trou situé à droite du siège (lorsqu'on fait face à l'arrière du siège) (1).
- En appuyant sur l'outil de dépannage, poussez l'appui-tête vers le bas jusqu'à ce que les tiges de support glissent dans le siège (2), comme sur la **Figure 6a**.

Étape 4

- Appuyez sur le bouton de réglage du harnais, situé du côté gauche du siège (lorsqu'on se trouve à l'arrière du siège) (1) et poussez sur l'appui-tête jusqu'à ce qu'il se verrouille (2), comme sur la **Figure 6b**.

Étape 5

- Rangez l'outil de dépannage à l'endroit prévu à cet effet, sur le panneau d'accès du harnais. Si vous installez ce siège auto en orientation vers l'arrière, rangez la courroie d'ancrage supérieure. Voir "Rangement de la courroie d'ancrage supérieur" à la page 96.

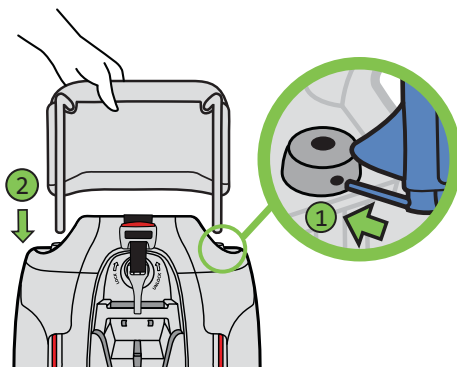


Figure 6a

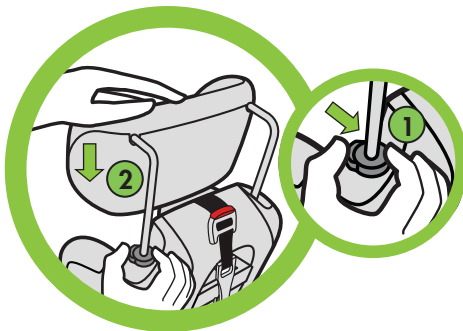


Figure 6b

Réglage de l'appui-tête

Étape 1

Appuyez sur le bouton du dispositif de réglage de l'appui-tête se trouvant sur le côté droit du siège (lorsqu'on fait face à l'avant du siège) (1) et soulevez ou abaissez l'appui-tête dans la position désirée (2), tel qu'illustré dans la **Figure 7**.

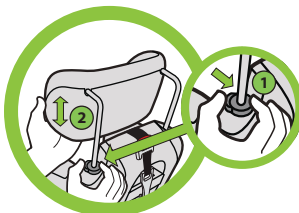


Figure 7

Étape 2

Vérifiez si le réglage de l'appui-tête est adéquat.

Le bas de l'appui-tête doit toujours être au même niveau ou au-dessus des fentes de harnais utilisées.



Orientation vers l'arrière – Le haut de la tête de l'enfant doit être à au moins 2.5 cm (1 po) sous la partie supérieure de l'Appui-Tête du siège d'auto, tel qu'illustré dans la **Figure 8**. Si le haut de la tête de l'enfant est à moins de 2.5 cm (1 po) sous la partie supérieure de l'appui-tête dans sa position la plus haute, votre enfant est trop grand pour utiliser ce siège d'auto en mode orientation vers l'arrière et devra l'utiliser en mode d'installation orientée vers l'avant.

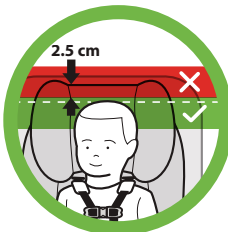


Figure 8



Orientation vers l'avant – Le haut des oreilles de l'enfant **DOIT** être sous la partie supérieure de l'appui-tête du siège d'auto, tel qu'illustré dans la **Figure 9**. Si le haut des oreilles de l'enfant dépasse la partie supérieure de l'appui-tête du siège d'auto dans sa position la plus haute, l'enfant est alors trop grand pour ce siège d'auto.



Figure 9

Réglage de la sangle d'entrejambe

Étape 1

Retirez le coussin du siège. Voir la section « Installation/Retrait du coussin de siège », à la page 94.

Étape 2

Vérifiez la position de la sangle d'entrejambe :

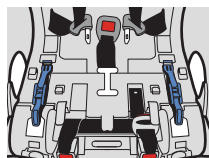


Figure 10a



Orientation vers l'arrière : Ajustez la sangle d'entrejambe à sa fente interne, comme sur la **Figure 10a**.

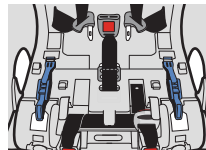


Figure 10b



Orientation vers l'avant : Ajustez la sangle d'entrejambe à sa fente externe et à sa longueur plus longue, comme sur la **Figure 10b**.

POUR CHANGER LA POSITION DE LA SANGLE D'ENTREJAMBE:

- Faites glisser la ceinture d'un côté de la fente de la sangle d'entrejambe et poussez le bord de la ceinture dans la fente de réglage, tel qu'illustré dans la **Figure 11**.
- Faites glisser la sangle d'entrejambe dans l'autre fente de la sangle d'entrejambe, tel qu'illustré dans la **Figure 12**, tout en vous assurant que le bouton de déverrouillage rouge de la boucle fait face à l'extérieur du siège, tel qu'illustré dans la **Figure 13**.

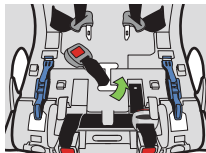


Figure 11

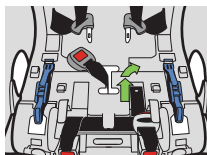


Figure 12

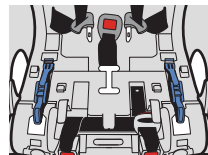


Figure 13

ALLONGER (OU RACCOURCIR) LA SANGLE D'ENTREJAMBE

- Faites glisser la sangle d'un côté de la fente de la sangle d'entrejambe et poussez le bord de la sangle dans la fente de réglage, tel qu'illustré dans la **Figure 14**.
- Faites glisser la sangle d'entrejambe hors de la fente de la sangle d'entrejambe, tel qu'illustré dans la **Figure 15**.
- Prenez la partie la plus longue (ou la plus courte) de la sangle d'entrejambe et insérez-la dans la fente de la Sangle d'Entrejambe extérieure, tel qu'illustré dans la **Figure 16**. Assurez-vous que le bouton de déverrouillage rouge de la boucle fait face à l'extérieur du siège, tel qu'illustré dans la **Figure 17**.

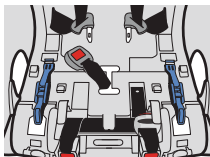


Figure 14

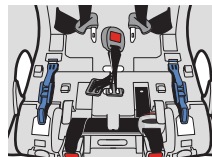


Figure 15

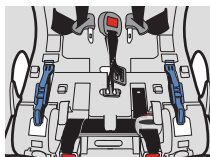


Figure 16

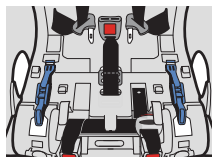


Figure 17

Étape 3

Installez le coussin de siège. Voir la section « Installation/Retrait du coussin de siège », à la page 99.



AVERTISSEMENT – DES BLESSURES GRAVES VOIRE MORTELLES peuvent survenir

- Pour éviter l'éjection lors d'un accident, les boucles à l'extrémité des sangles du harnais doivent être correctement fixées à la chape en métal du harnais.
- Pour éviter que le harnais se relâche et éviter les risques d'éjection en cas d'accident, le harnais doit être correctement acheminé sous le fond de la couverture du dossier du siège.
- Pour éviter que le harnais se relâche et éviter les risques d'éjection en cas d'accident, les sangles du harnais doivent être insérées dans les fentes du harnais à la même hauteur de chaque côté, ainsi que dans le coussin et le dossier du siège.

SÉLECTION DE FENTES POUR LES SANGLES DU HARNAIS

REMARQUE: Ce siège d'auto a six positions de hauteur pour les sangles du harnais.

Placez l'enfant dans le siège et choisissez les fentes des sangles du harnais appropriées à l'orientation de l'enfant.

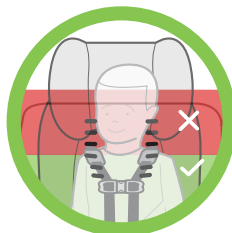


Figure 18

Orientation vers l'arrière : Choisissez les fentes des sangles du harnais au même niveau ou juste en dessous – et le plus près possible – des épaules de l'enfant, tel qu'illustré dans la **Figure 18**.

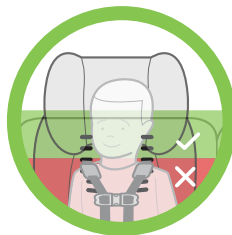


Figure 19

Orientation vers l'avant : Choisissez les fentes des sangles du harnais au même niveau ou juste au-dessus – et le plus près possible – des épaules de l'enfant, tel qu'illustré dans la **Figure 19**.



DÉSENFILER LE HARNAIS

Étape 1

Desserrez le harnais à sa taille plus grande :

- Tout en soulevant la languette de réglage du harnais, tirez vers l'extérieur sur les sangles du harnais jusqu'à ce qu'elles bloquent, tel qu'illustré dans la **Figure 20**.

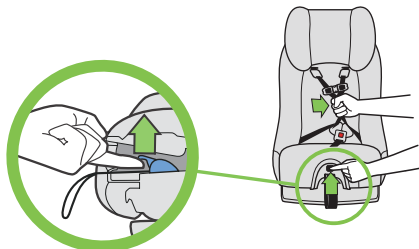


Figure 20

Étape 2

Retirez la courroie d'ancrage supérieure de son emplacement de rangement.

Voir la section « Rangement de la courroie d'ancrage supérieure », à la page 96.

Étape 3

Retirez le panneau d'accès du harnais à l'arrière du siège d'auto :

- Tournez le verrou du panneau d'accès vers la gauche et tirez pour l'enlever, tel qu'illustré dans la **Figure 21**.

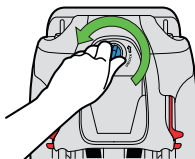


Figure 21

Étape 4

Retirez les boucles aux extrémités des sangles du harnais de la chape en métal du harnais en faisant glisser la sangle à l'extérieur de la fente de la chape en métal du harnais, tel qu'illustré dans la **Figure 22**.

Étape 5

De l'avant du siège d'auto, retirez les sangles du harnais à l'extérieur du dossier du siège.

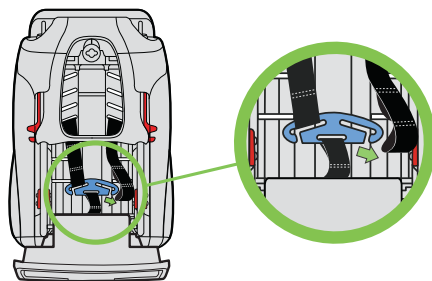


Figure 22

RENFLER LE HARNAIS

Étape 1

Assurez-vous que les sangles du harnais ne sont pas entortillées, et de l'avant du siège, insérez les sangles du harnais dans les fentes appropriées du harnais, tel qu'illustré dans la **Figure 23**. Les sangles du harnais **DOIVENT** être insérées dans les fentes des sangles du harnais à la même hauteur de chaque côté.

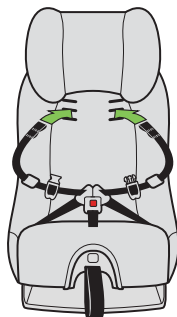


Figure 23

Étape 2

Acheminez les sangles du harnais sous la couverture du dossier du siège (1), tel qu'illustré dans la **Figure 24**.

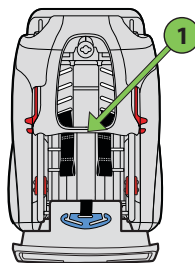


Figure 24

Étape 3

Attachez les boucles voulues à l'extrémité des sangles du harnais à la chape du harnais en faisant glisser la sangle dans la fente de la chape, tel qu'illustré dans la **Figure 25**.

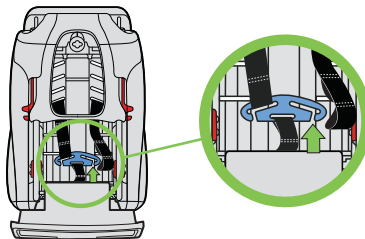


Figure 25

Seulement pour les enfants qui pèsent moins de 10 kg (22 lbs) : S'il est impossible de bien ajuster le harnais, vous pouvez raccourcir les sangles.

Pour raccourcir le harnais, fixez la chape en métal du harnais à la boucle située le plus loin de l'extrémité de la sangle du harnais, tel qu'illustré dans la **Figure 26**.

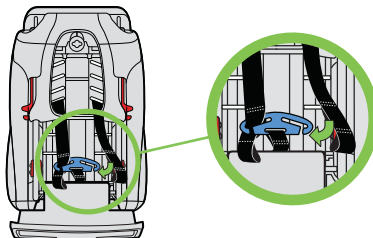


Figure 26

Assurez-vous que les deux sangles du harnais sont fixées à la chape en métal du harnais sur la même boucle et que chaque sangle du harnais est complètement à l'intérieur de la fente de la chape en métal, tel qu'illustré dans la **Figure 27**.

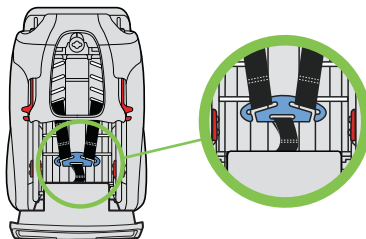


Figure 27

Étape 4

Remettez le panneau d'accès au harnais à l'arrière du siège d'auto :

- Alignez le panneau d'accès du harnais avec l'ouverture du dossier et placez-le en position à l'aide du bouton-pression. Verrouillez ensuite le panneau d'accès en place en tournant son verrou dans le sens des aiguilles d'une montre, comme sur la **Figure 28**.

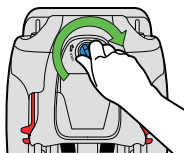


Figure 28

Étape 5

Pour l'installation du siège d'auto en mode orientation vers l'arrière, rangez la courroie d'ancrage supérieure. Voir la section « Rangement de la courroie d'ancrage supérieure », à la page 96.

Renseignements sur le véhicule



Dispositif universel d'ancrage du véhicule (DUA)

- DUA signifie dispositif universel d'ancrage. Ce terme fait référence aux ancrages intégrés dans un véhicule pour fixer l'ensemble de retenue pour enfant qui consiste de deux ancrages inférieurs situés au pli entre le dossier et le coussin de siège du véhicule et d'un ancrage pour la courroie d'ancrage supérieure derrière le siège du véhicule tel qu'illustré dans la **Figure 29**.
- Les modèles de véhicules de l'année 2003 ou d'années ultérieures comportent au moins deux positions assises dotées du système d'ancrage DUA. Certains véhicules des années 2001 et 2002 sont dotés d'un système d'ancrage DUA. Les modèles de véhicules de l'année 2000 ou avant NE SONT PAS dotés d'un système d'ancrage DUA. Reportez-vous au guide du propriétaire de votre véhicule si vous n'êtes pas certain que votre véhicule soit doté d'un système d'ancrage DUA.
- Reportez-vous au guide du propriétaire de votre véhicule pour obtenir des renseignements relatifs aux positions auxquelles vous pouvez avoir recours au système d'ancrage DUA.

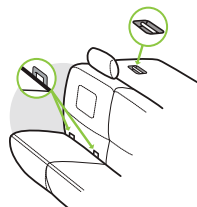


Figure 29

- À moins d'être visibles, les ancrages inférieurs DUA sont identifiés par un symbole se trouvant près du pli entre le dossier et le coussin de siège du véhicule, tel qu'illustré dans la **Figure 30**.

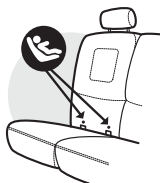


Figure 30

- Si elles sont recouvertes, les positions des ancrages pour la courroie d'ancrage supérieure peuvent être identifiées par un symbole, tel qu'illustré dans la **Figure 31**.



Figure 31

Exigences en matière d'emplacement dans le véhicule



AVERTISSEMENT!

- Selon les statistiques sur les accidents, les enfants âgés 12 ans ou moins sont mieux protégés lorsqu'ils sont attachés de façon appropriée sur un siège arrière plutôt que sur un siège avant.

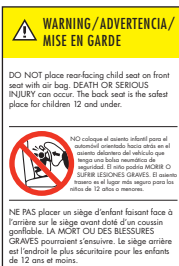


- Avant d'utiliser ce siège d'auto, veuillez vous reporter au guide du propriétaire de votre véhicule pour obtenir des renseignements relatifs :
 - à l'installation d'un siège d'auto
 - aux coussins gonflables et à l'utilisation d'un siège d'auto
 - à la limite de poids des dispositifs d'ancrage inférieurs DUA du véhicule. Si le guide du propriétaire ne mentionne aucune limite de poids, veuillez communiquer avec le fabricant automobile. Si aucun renseignement n'est disponible, veuillez assumer une limite de poids de 18.1 kg (40 lb) pour le dispositif d'ancrage inférieur DUA.
- Pour utiliser le mode d'installation orientée vers l'avant avec les enfants de plus d'un an, si le siège du passager avant du véhicule doit être utilisé et comporte un coussin gonflable, suivez les instructions du fabricant du véhicule concernant l'utilisation d'un ensemble de retenue pour enfant et déplacez le siège du véhicule le plus loin possible vers l'arrière.



AVERTISSEMENT – DES BLESSURES GRAVES VOIRE MORTELLES peuvent survenir

- N'utilisez pas ce siège d'enfant en mode d'installation orientée vers l'arrière sur le siège avant du véhicule doté d'un coussin gonflable actif. L'enfant peuvent être gravement blessés lorsqu'un coussin gonflable frappe l'arrière d'un ensemble de retenue pour enfants.
- N'utilisez jamais ce siège d'auto sur le siège avant d'un véhicule à moins que cela ne soit recommandé par le guide du propriétaire de votre véhicule.
- La mauvaise installation de ce siège d'auto dans votre véhicule augmente les risques de blessures graves ou mortelles. Certaines places assises dans votre véhicule peuvent ne pas être sécuritaires pour ce siège d'auto. Certains véhicules ne disposent pas de places assises qui peuvent être utilisées en toute sécurité avec ce siège d'auto. Si vous n'êtes pas certain où installer ce siège d'auto dans votre véhicule, reportez-vous au guide du propriétaire de votre véhicule ou composez le 1-866-656-2462.



- Installez ce siège d'auto seulement sur les sièges du véhicule orientés vers l'avant. N'installez JAMAIS ce siège d'auto sur des sièges de véhicules orientés vers le côté ou l'arrière, tel qu'illustré dans la **Figure 32**.
- Utilisez seulement ce siège d'auto sur les sièges de véhicule dotés de dossiers de siège qui se verrouillent en position verticale. Assurez-vous que le dossier de siège du véhicule est verrouillé en position verticale tel que recommandé par le guide du propriétaire de votre véhicule pour l'installation d'un ensemble de retenue pour enfant.



Figure 32

Exigences en matière de ceinture de sécurité du véhicule

Reportez-vous au guide du propriétaire de votre véhicule pour obtenir des renseignements relatifs à l'installation du siège d'auto et l'utilisation de ceintures de sécurité du véhicule avec un siège d'auto. La conception et le fonctionnement des systèmes de ceinture de véhicule peuvent varier d'un véhicule à l'autre et d'une place à l'autre dans un véhicule.



AVERTISSEMENT

- N'utilisez jamais ce siège d'auto avec une ceinture de sécurité de véhicule qui est coupée, endommagée, effilochée ou défectueuse.
- L'utilisation de ce siège d'auto avec un système de ceinture de sécurité non sécuritaire pour ce siège d'auto peut entraîner des blessures graves ou mortelles. Portez une attention particulière à ces systèmes; certaines ceintures de sécurité qui ne sont pas sécuritaires ressemblent énormément aux ceintures de sécurité qui sont conformes. Si vous n'êtes pas certain, consultez votre guide du propriétaire du véhicule ou composez le 1-866-656-2462.
- Ce ne sont pas toutes les ceintures de sécurité de véhicule qui peuvent être utilisées avec un siège d'auto. Ce siège d'auto doit être maintenu fermement en place en tout temps par la ceinture sous-abdominale ou par la partie sous-abdominale de la ceinture baudrier/sous-abdominale.
- Ce siège pourrait ne pas être compatible avec toutes les ceintures de sécurité gonflables. Pour de plus amples renseignements, communiquez avec le service à la clientèle de Clek au 1 866 656 2462.
 - En cas d'installation de ce siège d'auto à l'aide du système d'ancrage DUA dans une place assise dotée d'une ceinture gonflable, ne bouclez pas la ceinture de sécurité du véhicule derrière ce siège d'auto.

Systèmes de ceinture de sécurité du véhicule

- N'utilisez JAMAIS un ensemble de retenue passif, telle qu'une ceinture baudrier/sous-abdominale montée sur la portière, tel qu'illustré dans la **Figure 33**.



Figure 33

- N'utilisez JAMAIS un ensemble de retenue passif, telle qu'une ceinture sous-abdominale et une ceinture baudrier motorisées, tel qu'illustré dans la **Figure 34**.
- Ceinture de sécurité gonflable équipée d'un coussin gonflable intégré.
 - Ce siège pourrait ne pas être compatible avec toutes les ceintures de sécurité gonflables. Pour de plus amples renseignements, communiquez avec le service à la clientèle de Clek au 1 866 656 2462.
- Boucle/ancrage de la ceinture sous-abdominale qui est devant la jonction du dossier – la ceinture sous-abdominale ou la partie sous-abdominale d'une ceinture baudrier/sous-abdominale ou la boucle qui sort du fond du siège du véhicule sur la banquette arrière, tel qu'illustré dans la **Figure 35**.
 - Pourrait ne pas permettre l'installation sécuritaire de ce siège d'auto dans certains cas. Vérifiez si le siège d'auto bouge après l'installation. Si le siège d'auto n'est pas sécuritaire n'utilisez PAS cette ceinture.



Figure 33

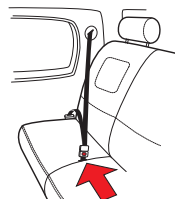


Figure 35

- Ceinture sous-abdominale rétractable – ceinture sous-abdominale montée sur un enrouleur qui tire automatiquement la ceinture lorsqu'elle est relâchée, tel qu'illustré sur la figure dans la **Figure 36**.
 - Si ce type de ceinture sous-abdominale est doté d'un rétracteur à verrouillage d'urgence (RVU), il ne doit **JAMAIS** être utilisé avec un siège d'auto.
 - Si ce type de ceinture sous-abdominale est doté d'un rétracteur à verrouillage automatique (RVA) ou d'un rétracteur à blocage commutable (RBC), il peut être utilisé avec ce siège d'auto. Consultez le guide du propriétaire de votre véhicule pour plus d'informations sur les ceintures équipées de rétracteur commutable (RBC). Pour vérifier si votre ceinture sous-abdominale rétractable est équipée d'un rétracteur à verrouillage automatique (RVA) :
 1. Tirez la ceinture jusqu'au bout, jusqu'à ce qu'elle s'arrête.
 2. Laissez la ceinture se rétracter sur environ 15 cm (6 po).
 3. Tirez la ceinture de nouveau. Si la ceinture ne peut pas se tirer de nouveau, elle est équipée d'un rétracteur à verrouillage automatique (RVA).

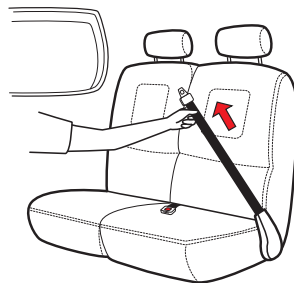


Figure 36

- Ceinture sous-abdominale réglable manuellement (voir **Figure 37**) – Sa longueur peut être réglée manuellement. Ne se rétracte pas dans le véhicule.
 - La plupart des ceintures sous-abdominales réglables manuellement permettent une installation sécuritaire. Toutefois, si la plaque du loquet de verrouillage glisse, ne permettant pas une installation sécuritaire, il peut être nécessaire de retourner la plaque du loquet de verrouillage pour obtenir une installation sécuritaire, tel qu’illustré à la **Figure 38**.

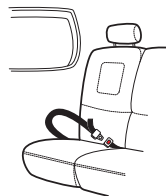


Figure 37



Figure 38

- Ceinture sous-abdominale/baudrier avec loquet coulissant
 - La ceinture baudrier est montée sur un enrouleur qui tire automatiquement la ceinture lorsqu’elle est relâchée, tel qu’illustré dans la **Figure 39**. Le loquet coulissant glisse librement le long de la sangle de la ceinture de sécurité du véhicule, tel qu’illustré dans la **Figure 40**.
 - Si ce type de ceinture sous-abdominale/baudrier est doté d’un rétracteur à verrouillage d’urgence (RVU), il peut être utilisé avec ce siège d’auto.
 - Si ce type de ceinture sous-abdominale/baudrier est doté d’un rétracteur RVU/RVA à blocage commutable (RBC), il peut être utilisé avec ce siège d’auto. Pour vérifier si votre ceinture sous-abdominale/baudrier est équipée d’un rétracteur à commutable (RBC) :

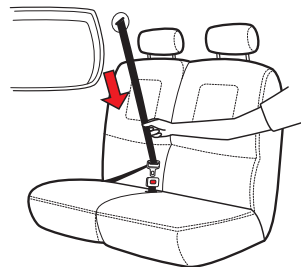


Figure 39



Figure 40

1. Tirez la ceinture sous-abdominale jusqu'au bout, jusqu'à ce qu'elle s'arrête.
2. Laissez la ceinture sous-abdominale se rétracter sur environ 15 cm (6 po).
3. Tirez la ceinture sous-abdominale de nouveau. Si la ceinture ne peut pas se tirer de nouveau, elle est équipée d'un rétracteur à blocage commutable.

REMARQUE: Certains véhicules peuvent disposer d'une ceinture baudrier/sous-abdominale équipée d'un loquet qui permet de maintenir la portion sous-abdominale de la ceinture à une longueur fixe lorsqu'elle est tirée. Ce type de ceinture baudrier/sous-abdominale est compatible. Ce type de ceinture pourrait néanmoins avoir un rétracteur à blocage commutable.

Consultez le guide du propriétaire de votre véhicule pour plus d'informations sur l'installation d'un siège d'auto pour enfants en utilisant la ceinture de sécurité de votre véhicule.



Installation/Retrait du siège d'auto orienté vers l'arrière



AVERTISSEMENT – DES BLESSURES GRAVES VOIRE MORTELLES peuvent survenir

- N'utilisez jamais ce siège d'auto orientée vers l'arrière sur un siège avant du véhicule doté d'un coussin gonflable.
- Le système d'ancrage DUA ou la ceinture de sécurité du véhicule doit passer par le chemin de ceinture de sécurité pour l'orientation vers l'arrière lorsque ce siège d'auto est utilisé en mode d'installation orientée vers l'arrière.
- La barre anti-rebond doit être utilisée lors de l'utilisation du siège d'auto en mode d'installation orientée vers l'arrière.
- La ceinture d'ancrage inférieure DUA ou la ceinture de sécurité du véhicule doit rester étroitement ajustée autour du siège d'auto à tout moment.
- À défaut de bien installer ou d'utiliser ce siège d'auto pourrait augmenter le risque, pour l'enfant et les autres passagers, de subir des blessures graves ou mortelles lors d'un virage brusque, d'un arrêt soudain ou d'une collision.



AVERTISSEMENT – DES BLESSURES GRAVES VOIRE MORTELLES peuvent survenir (suite)

- Le pied d'inclinaison doit être en position orientée vers l'arrière lors de l'utilisation du siège en position orientée vers l'arrière.
- Lorsque le siège est utilisé en mode d'installation orientée vers l'arrière, le siège doit être installé de sorte que la ligne de référence pour la position orientée vers l'arrière appropriée pour la taille de l'enfant est parallèle au sol
- Pour éviter les blessures, ce siège d'auto doit être installé par un adulte.
- Ne laissez jamais ce siège d'auto non attaché dans votre véhicule. Ce siège doit demeurer attaché même lorsqu'il n'est pas utilisé. En cas de virage brusque, de collision ou d'arrêt soudain, un siège d'auto non attaché peut être projeté et risque de blesser gravement les occupants du véhicule.
- Lorsque vous installez cet ensemble de retenue orienté vers l'arrière, fixez-le solidement à l'aide de la ceinture d'ancrage DUA ou la ceinture de sécurité du véhicule tel qu'illustré dans ce manuel d'instructions.
- Utilisez seulement pour des enfants pesant entre 6.4 et 18.1 kg (14 et 40 lb) et mesurant entre 64 et 110 cm (25 et 43 po).



Installation orientée vers l'arrière à l'aide du dispositif universel d'ancrage DUA



AVERTISSEMENT – DES BLESSURES GRAVES VOIRE MORTELLES peuvent survenir

- Utilisez uniquement le dispositif d'ancrage DUA du siège d'auto aux places assises du véhicule conçues par le fabricant du véhicule pour une utilisation avec les connecteurs DUA et ayant un espacement d'ancrage de 280 mm (11 po).
- Les connecteurs DUA doivent être fixés uniquement aux ancrages inférieurs DUA du véhicule. Toute connexion à d'autres points d'ancrage ou à d'autres composantes du véhicule pourrait faire en sorte que l'ancrage se libère lors d'une collision.
- Ne jamais attacher plus d'un connecteur DUA à un ancrage inférieur du véhicule à moins que cela ne soit recommandé par le guide du propriétaire du véhicule pour ce véhicule.

Étape 1

Préparez ce siège d'auto pour l'installation en position orientée vers l'arrière:

- Tournez le bord du pied d'inclinaison en position orientée vers l'arrière en tirant sur le bord de le pied d'inclinaison et en le tournant vers l'avant du siège jusqu'à ce qu'il se bloque, tel qu'illustré dans la **Figure 41**.
- Retirez le coussin du siège et installez la barre anti-rebond pour que ça soit solidement attachée au siège. Voir la section « Installation/Retrait de la barre anti-rebond », à la page 91.

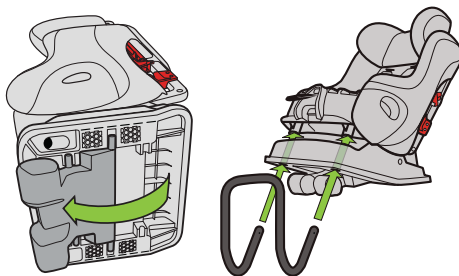


Figure 41

Étape 2

Choisissez une place assise du véhicule qui soit orientée vers l'avant et dotée des dispositifs d'ancrage DUA.

Repérez les ancrages du système d'ancrage tel qu'illustré dans la **Figure 42**. Voir la section « Dispositif d'ancrage du véhicule (DUA) », à la page 29 et dans le guide du propriétaire de votre véhicule pour plus d'information.

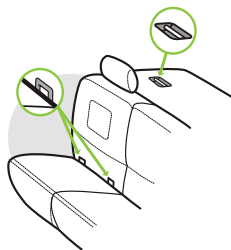


Figure 42

Étape 3

Si le dossier siège du véhicule est réglable, assurez-vous que le dossier est bloqué dans une position plus verticale. Reportez-vous au guide du propriétaire du véhicule pour connaître l'angle du dossier recommandé. N'installez PAS ou n'utilisez PAS ce siège d'auto lorsque le dossier du siège du véhicule est trop incliné, tel qu'illustré dans la **Figure 43**.



Figure 43

Étape 4

Ouvrez les deux dispositifs de blocage (pour l'installation orientée vers l'arrière), tel qu'illustré dans la **Figure 44**.

Vérifiez que la partie supérieure et inférieure des dispositifs de blocage n'obstruent pas le chemin de ceinture pour l'orientation vers l'arrière.

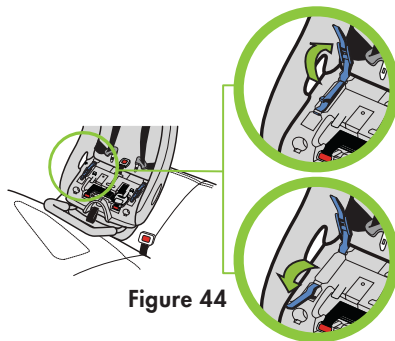


Figure 44

Étape 5

Retirez la ceinture d'ancrage DUA de son emplacement de rangement, sous le coussin du siège. Voir la section « Rangement du système d'ancrage DUA », à la page 94.

Allongez la ceinture d'ancrage DUA en appuyant sur le bouton réglage/déverrouillage tout en tirant la ceinture pour augmenter sa longueur, tel qu'illustré dans la **Figure 45**.

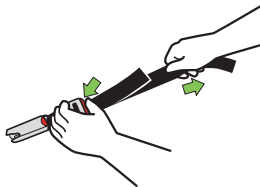


Figure 45

Étape 6

Faites passer la ceinture d'ancrage DUA à travers le chemin de ceinture en position orientée vers l'arrière tel qu'illustré dans la **Figure 46**, en vous assurant que la ceinture n'est pas entortillée. Le dispositif de réglage de la ceinture d'ancrage DUA doit être sur le côté droit du siège quand vous faites face au siège d'auto.

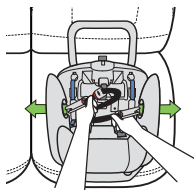


Figure 46

REMARQUE: ne jamais acheminer la ceinture d'ancrage DUA entre les parties supérieure et inférieure des dispositifs de blocage (pour l'installation orientée vers l'arrière). Les parties supérieure et inférieure des dispositifs de blocage doivent être ouvertes avant d'acheminer la ceinture d'ancrage DUA.

Étape 7

Positionnez la ceinture d'ancrage DUA sous les deux languettes de ceinture avant, tel qu'illustré dans la **Figure 47**.

Vérifiez que la ceinture d'entrejambe ne se trouve pas sous la ceinture d'ancrage DUA.

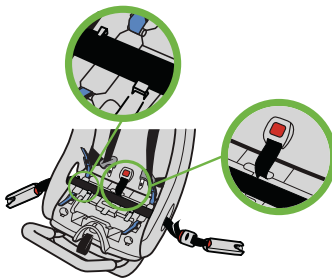


Figure 47

Étape 8

Placez le siège d'auto orienté vers l'arrière à la place assise choisie du véhicule en positionnant le chemin de ceinture pour l'installation orienté vers l'arrière en direction du dossier du siège du véhicule et en le centrant entre les ancrages inférieurs du véhicule, tel qu'illustré dans la **Figure 48**.

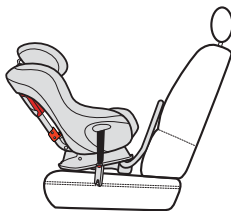


Figure 48

ATTENTION: La base du siège NE doit PAS prolonger au-delà du bord du coussin de siège de véhicule, tel qu'illustré dans la **Figure 49**.

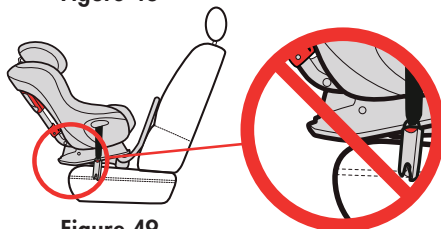


Figure 49

Étape 9

Placez le siège d'auto de sorte que la ligne de référence pour la position orientée vers l'arrière appropriée pour l'âge et la taille de l'enfant est parallèle au sol, tel qu'illustré dans la **Figure 50**.

- Si vous utilisez avec un enfant de moins de 10 kg (22 lb), positionner le siège d'auto avec la ligne de référence plus inclinée (ligne supérieure) parallèle au sol.
- Si vous utilisez avec un enfant plus âgé qui est plus 10 kg (22 lb), positionner le siège d'auto avec la ligne de référence plus droite (ligne inférieure) parallèle au sol.

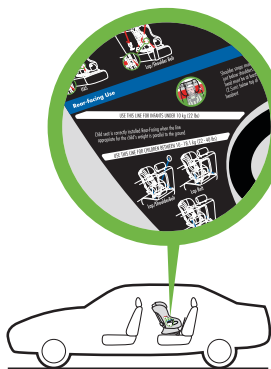


Figure 50

Étape 10

Fixez les connecteurs DUA aux ancrages inférieurs DUA du véhicule. Pour chaque connecteur :

- Placez le bouton de déverrouillage rouge du connecteur DUA faisant face opposée au siège d'auto.
- Alignez le connecteur DUA avec l'ancrage inférieur du véhicule et poussez le connecteur DUA contre l'ancrage jusqu'à ce que le connecteur DUA fasse un déclic, tel qu'illustré dans la **Figure 51**.
- Tirez sur le connecteur DUA pour vérifier s'il est bien verrouillé sur l'ancrage inférieur du véhicule.

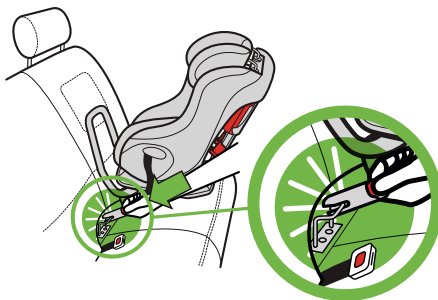


Figure 51

Étape 11

Serrez la ceinture d'ancrage DUA pour fixer le siège d'auto.

- Appuyez au centre du siège d'auto pour faire baisser le coussin du siège du véhicule et tirez l'extrémité de la ceinture d'ancrage DUA pour la serrer, tel qu'illustré dans la **Figure 52**.

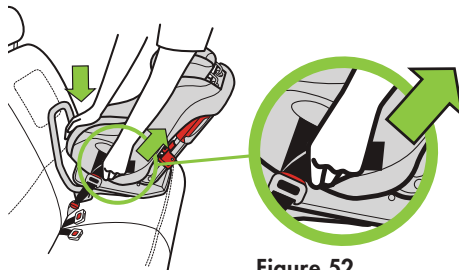


Figure 52

Étape 12

Verrouillez les deux dispositifs de blocage (pour l'installation orientée vers l'arrière), tel qu'illustré dans la **Figure 53**.

Étape 13

Vérifiez si l'installation est sécuritaire.

Saisissez le siège d'auto sur le dessus des accoudoirs, tirez le siège d'auto de l'avant vers l'arrière et de gauche à droite pour vous assurer que l'installation est sécuritaire, tel qu'illustré dans la **Figure 54**. La ceinture d'ancrage inférieure DUA DOIT rester serrée et l'ensemble de retenue pour enfant ne doit pas bouger de plus de 2.5 cm (1 po) dans n'importe quelle direction.

- Si la ceinture d'ancrage DUA ne reste pas serrée ou si le siège d'auto ne peut pas être installé correctement de manière à être fixe, essayez un emplacement différent doté avec un dispositif d'ancrage inférieur DUA ou procédez à l'installation en utilisant la ceinture de sécurité du véhicule. Voir « Installation orientée vers l'arrière à l'aide de la ceinture de sécurité du véhicule », à la page 51.

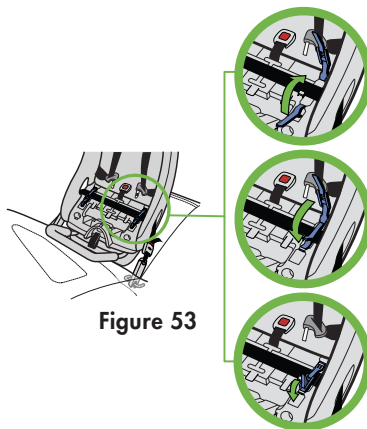


Figure 53

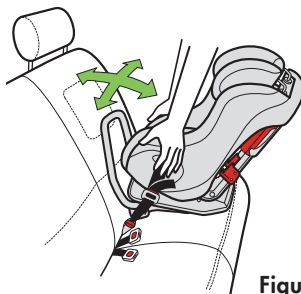


Figure 54

Étape 14

Vérifiez que la ligne de référence orientée vers l'arrière appropriée pour le poids de l'enfant est parallèle au sol, tel qu'illustré dans la **Figure 55**.

Étape 15

Installez le coussin de siège. Voir la section « Retrait/Installation du coussin de siège », à la page 89.

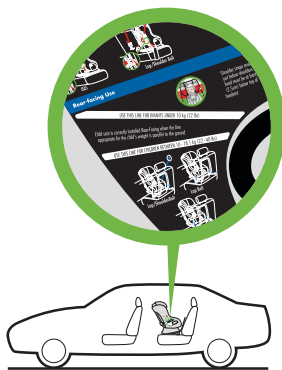


Figure 55



Retrait du siège d'auto orienté vers l'arrière installé avec un dispositif universel d'ancrage DUA

Étape 1

Desserrez la ceinture d'ancrage DUA en appuyant sur le bouton de réglage sur le réglage de la ceinture d'ancrage DUA et en tirant vers l'extérieur sur la ceinture d'ancrage DUA, tel qu'illustré dans la **Figure 56**.

- Appuyez sur le centre du siège d'auto pour réduire la tension sur la ceinture d'ancrage DUA et la desserrer plus facilement.

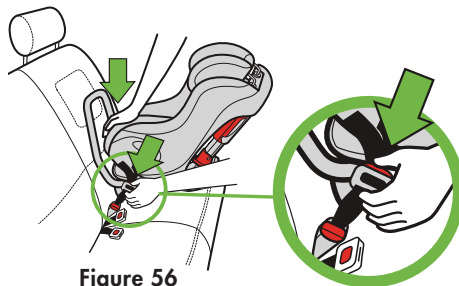


Figure 56

Étape 2

Ouvrez les deux dispositifs de blocage (pour l'installation orientée vers l'arrière), tel qu'illustré dans la **Figure 57**.

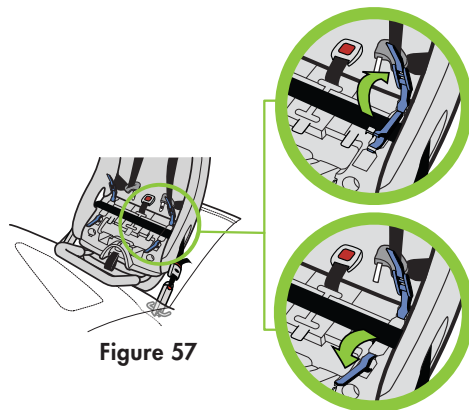


Figure 57

Étape 3

Retirez les connecteurs DUA des ancrages inférieurs du véhicule.

- Appuyez sur le bouton de déverrouillage rouge et maintenez-le enfoncé tout en tirant sur les connecteurs DUA, tel qu'illustré dans la **Figure 58**.
- Répétez l'opération pour retirer le connecteur DUA sur le côté opposé.

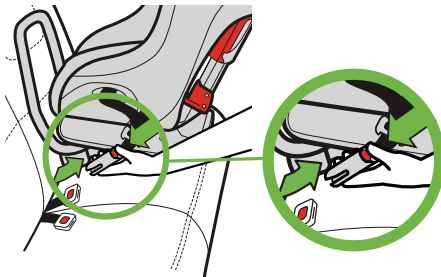


Figure 58

Étape 4

Retirez ce siège d'auto du véhicule.

Étape 5

Rangez la ceinture d'ancrage DUA, voir la section « Rangement de la ceinture d'ancrage DUA », à la page 94.



Installation orientée vers l'arrière à l'aide de la ceinture de sécurité du véhicule



AVERTISSEMENT – DES BLESSURES GRAVES VOIRE MORTELLES peuvent survenir

- Ce ne sont pas toutes les ceintures de véhicule qui peuvent être utilisées de manière sécuritaire avec ce siège d'auto. Lire la section « Exigences en matière de ceinture de sécurité du véhicule » dans ce manuel.

Étape 1

Préparez ce siège d'auto pour l'installation en position orientée vers l'arrière:

- Tournez le pied d'inclinaison en position orientée vers l'arrière en tirant sur le bord de le pied d'inclinaison et en la tournant vers l'avant du siège jusqu'à ce qu'il se bloque, tel qu'illustré dans la **Figure 59**.
- Retirez le coussin du siège et installez la barre anti-rebond pour que ça soit solidement fixée au siège. Voir la section « Installation/Retrait de la barre anti-rebond », à la page 91.

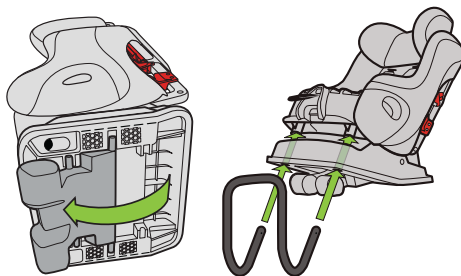


Figure 59

Étape 2

Choisissez une place assise du véhicule qui soit orientée l'avant comportant une ceinture de véhicule qui peut être utilisée avec ce siège d'auto.

Étape 3

Si le dossier du siège du véhicule est réglable, assurez-vous que le dossier est bloqué dans une position plus verticale. Reportez-vous au guide du propriétaire du véhicule pour connaître l'angle du dossier recommandé. N'installez PAS ou n'utilisez PAS ce siège d'auto lorsque le dossier du siège du véhicule est trop incliné, tel qu'illustré dans la **Figure 60**.



Figure 60

Étape 4

Placez le siège d'auto en mode orienté vers l'arrière à la place assise choisie du véhicule en mettant le chemin de ceinture du mode d'installation orientée vers l'arrière en direction du dossier du siège du véhicule et en le centrant sur la position assise, tel qu'illustré dans la **Figure 61**.

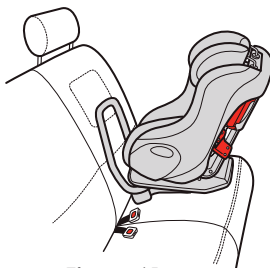


Figure 61

IMPORTANT: La base du siège NE doit PAS prolonger au-delà du bord du coussin de siège de véhicule, tel qu'illustré dans la **Figure 62**.

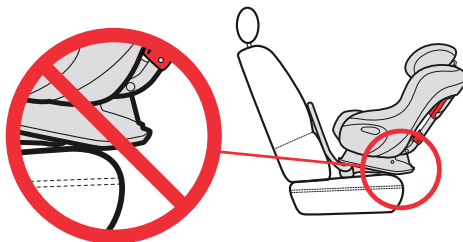


Figure 62

Étape 5

Ouvrez les deux dispositifs de blocage (pour l'installation orientée vers l'arrière), tel qu'illustré dans la **Figure 63**.

Vérifiez que la partie supérieure et inférieure des dispositifs de blocage n'obstruent pas le chemin de ceinture pour l'orientation vers l'arrière.

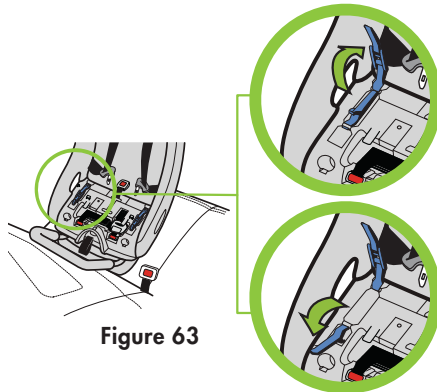


Figure 63

Étape 6

Placez le siège d'auto de sorte que la ligne de référence pour la position orientée vers l'arrière approprié pour l'âge et la taille de l'enfant est parallèle au sol, tel qu'illustré dans la **Figure 64**.

- Si vous utilisez avec un enfant de moins de 10 kg (22 lb), positionner le siège d'auto avec la ligne de référence plus inclinée (ligne supérieure) parallèle au sol.
- Si vous utilisez avec un enfant plus âgé qui est plus de 10 kg (22 lb), positionner le siège d'auto avec la ligne de référence plus droite (ligne inférieure) parallèle au sol.

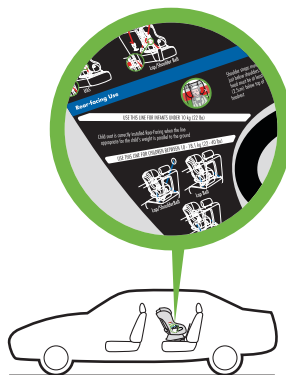


Figure 64

Étape 7

Faites passer la ceinture du véhicule à travers le chemin de ceinture du mode orienté vers l'arrière et sous les deux languettes de ceinture avant, tel qu'illustré à la **Figure 65**, et bouclez la ceinture du véhicule.

Vérifiez que la ceinture d'entrejambe ne se trouve pas sous la ceinture de sécurité du véhicule.

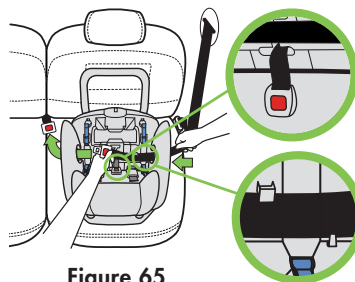


Figure 65

REMARQUE: ne jamais acheminer la ceinture d'ancrage DUA entre les parties supérieure et inférieure des dispositifs de blocage (pour l'installation orientée vers l'arrière). Les parties supérieure et inférieure des dispositifs de blocage doivent être ouvertes avant d'acheminer la ceinture d'ancrage DUA.

Étape 8

Serrez la ceinture du véhicule pour fixer le siège d'auto.

- Appuyez au centre du siège d'auto pour faire baisser le coussin du véhicule et tirez sur la partie baudrier de la ceinture sous-abdominale/baudrier pour la serrer, tel qu'indiqué dans la **Figure 66**, ou tirez sur l'extrémité de la ceinture sous-abdominale (si l'installation est avec une ceinture sous-abdominale) pour la serrer, qu'indiqué dans la **Figure 67**.
- En tenant fermement la ceinture du véhicule, verrouillez les deux dispositifs de blocage, tel qu'illustré dans la **Figure 68**.

Assurez-vous que la ceinture de sécurité du véhicule (sections sous-abdominale et baudrier si l'installation est avec une ceinture baudrier/sous-abdominale) traverse les dispositifs de blocage en position orientée vers l'arrière et sous les deux languettes de ceinture avant.

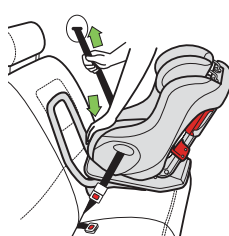


Figure 66

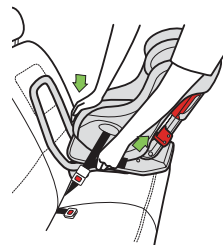


Figure 67

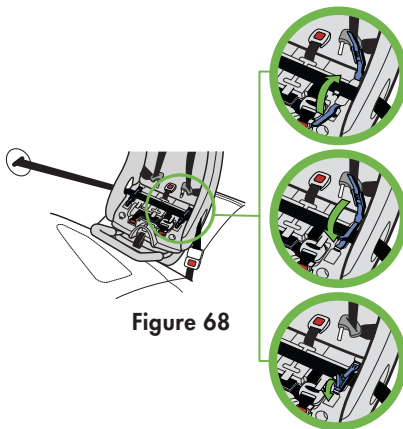


Figure 68

Étape 9

Vérifiez si l'installation est sécuritaire. Saisissez le siège d'auto sur le dessus des accoudoirs, tirez le siège d'auto de l'avant vers l'arrière et de gauche à droite pour vous assurer que l'installation est sécuritaire, tel qu'illustré dans la **Figure 69**. La ceinture du véhicule DOIT rester serrée et l'ensemble de retenue pour enfant ne doit pas bouger de plus de 2.5 cm (1 po) dans n'importe quelle direction.

- Si la ceinture de sécurité du véhicule ne reste pas serrée ou si le siège d'auto ne peut pas être installé correctement de manière sécuritaire, essayez un emplacement différent du véhicule ou procédez à l'installation à l'aide du système d'ancrage DUA. Voir « Installation orientée vers l'arrière à l'aide d'un dispositif universel d'ancrage DUA », à la page 41.

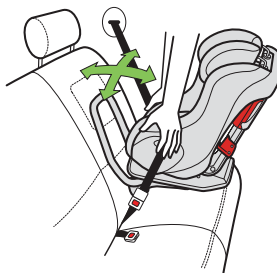


Figure 69

Étape 10

Vérifiez que la ligne de référence orientée vers l'arrière appropriée pour le poids de l'enfant est parallèle au sol, tel qu'illustré dans la **Figure 70**.

Étape 11

Installez le coussin de siège. Voir la section « Retrait/Installation du coussin de siège », à la page 89.

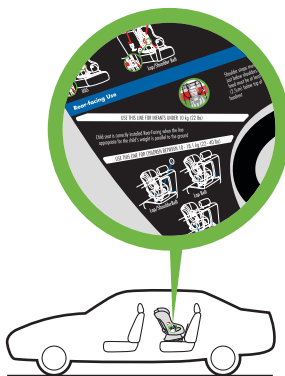


Figure 70



Retrait du siège d'auto orienté vers l'arrière installé à l'aide de la ceinture de sécurité du véhicule

Étape 1

Débouchez la ceinture du véhicule.

- Presser au centre du siège d'auto pour réduire la tension sur la ceinture du véhicule ce qui aidera à déboutez la ceinture du véhicule, tel qu'illustré dans la **Figure 71**.

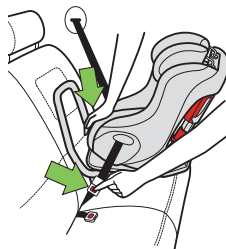


Figure 71

Étape 2

Retirez le coussin de siège. Voir la section « Retrait/Installation du coussin de siège » la page 89.

Étape 3

Ouvrez les deux dispositifs de blocage, te qu'illustré dans la **Figure 72**.

Retirez la ceinture de sécurité du véhicule chemin de ceinture du mode d'installation orientée vers l'arrière.

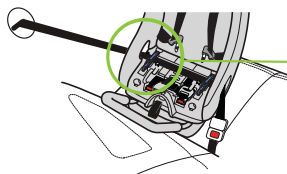
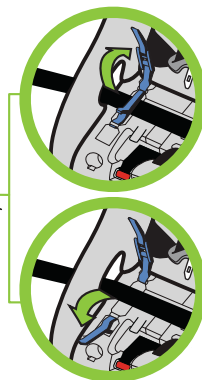


Figure 72



Étape 4

Retirez ce siège d'auto du véhicule.

Étape 5

Installez le coussin de siège. Voir la section « Retrait/Installation du coussin de siège », à la page 89.



Installation/Retrait du Siège d'Auto Orienté Vers l'Avant



AVERTISSEMENT – DES BLESSURES GRAVES VOIRE MORTELLES peuvent survenir

- Tous les enfants de moins d'un an et pesant moins de 10 kg (22 lb) doivent utiliser ce siège d'auto en mode d'installation orientée vers l'arrière. L'enfant risque de subir des blessures graves ou mortelles s'il fait face à l'avant du véhicule.
- Le pied d'inclinaison doit être en position orientée vers l'avant lorsque le siège est utilisé en position orientation vers l'avant.



AVERTISSEMENT – DES BLESSURES GRAVES VOIRE MORTELLES peuvent survenir (suite)

- La ceinture d’ancrage DUA ou la ceinture de sécurité du véhicule doit rester étroitement ajusté(e) à tout moment.
- La barre anti-rebond doit être retirée lors de l’utilisation du siège d’auto en position orientée vers l’avant.
- Pour éviter les blessures, ce siège d’auto doit être installé par un adulte.
- À défaut de bien installer ou d’utiliser ce siège d’auto pourrait augmenter le risque, pour l’enfant et les autres passagers, de subir des blessures graves ou mortelles lors d’un virage brusque, d’un arrêt soudain ou d’une collision.
- Utilisez seulement pour des enfants âgés d’au moins 1 an, pesant entre 10 et 29.5 kg (22 et 65 lb) et mesurant entre 76 et 124 cm (30 et 49 po).
- Au moment d’installer cet ensemble de retenue pour enfant en position orientation vers l’avant, il doit être fixé en place avec la courroie d’ancrage supérieure ET avec la ceinture d’ancrage DUA, ou la ceinture de sécurité du véhicule, tel qu’illustré dans ce manuel.
- La ceinture d’ancrage DUA ou la ceinture de sécurité du véhicule doit traverser le chemin de ceinture de la position orientation vers l’avant jusque dans les deux guides de ceinture rouges d’orientation vers l’avant lorsque le siège d’auto est utilisé en position orientation vers l’avant.



AVERTISSEMENT – DES BLESSURES GRAVES VOIRE MORTELLES peuvent survenir (suite)

- Ne laissez jamais ce siège d'auto non attaché dans votre véhicule. Ce siège doit demeurer attaché même lorsqu'il n'est pas utilisé. En cas de virage brusque, de collision ou d'arrêt soudain, un siège d'auto non attaché peut être projeté et risque de blesser gravement les occupants du véhicule.



Installation orientée vers l'avant à l'aide d'un dispositif universel d'ancrage DUA



AVERTISSEMENT – DES BLESSURES GRAVES VOIRE MORTELLES peuvent survenir

- La ceinture d'ancrage DUA doit traverser le chemin de ceinture en position orientation vers l'avant jusque dans les deux guides de ceintures rouges d'orientation vers l'avant lorsque le siège d'auto est utilisé en position orientation vers l'avant.
- Utilisez uniquement le dispositif d'ancrage DUA du siège d'auto aux places assises du véhicule conçues par le fabricant du véhicule pour une utilisation avec les connecteurs DUA et ayant un espacement d'ancrage de 280 mm (11 po).
- Les connecteurs DUA doivent être fixés uniquement aux ancrages inférieurs du dispositif d'ancrage DUA du véhicule. Toute connexion à d'autres points d'ancrage ou à d'autres composantes du véhicule pourrait faire en sorte que l'ancrage se libère lors d'une collision.
- Ne fixez jamais plus d'un connecteur à un ancrage inférieur du véhicule à moins que cela ne soit recommandé par le guide du propriétaire de votre véhicule.



AVERTISSEMENT – DES BLESSURES GRAVES VOIRE MORTELLES peuvent survenir (suite)

- Installez toujours à l'aide d'une courroie d'ancrage supérieure.
- N'installez JAMAIS ce siège d'auto en position orientation vers l'avant en utilisant seulement un système d'ancrage DUA si votre enfant pèse plus de 18.1 kg (40 lb) ou le poids spécifié pour l'utilisation du DUA dans le guide du propriétaire de votre véhicule.

Étape 1

Préparez ce siège d'auto pour l'installation en position orientée vers l'avant:

- Vérifiez que le pied d'inclinaison est en position orientée vers l'avant. Au besoin, saisissez le bord du pied d'inclinaison et tournez-le vers l'arrière du siège en appuyant dessus afin de l'enfoncer au bas du siège, tel qu'illustré dans la **Figure 73**.
- Si la barre anti-rebond est attachée, retirez-la maintenant. Voir la section « Installation/Retrait de la barre anti-rebond », à la page 91.

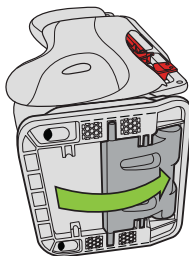


Figure 73

Étape 2

Choisissez une place assise du véhicule orientée vers l'avant dotée du système d'ancrage DUA.

Repérez les ancrages du dispositif d'ancrage DUA et celui de la courroie d'ancrage supérieure tel qu'illustré dans la **Figure 74**. Voir la section « Dispositif universel d'ancrage du véhicule (DUA) », à la page 29 et le guide du propriétaire de votre véhicule pour plus d'information.

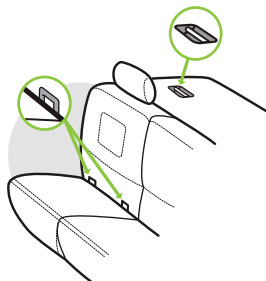


Figure 74

Étape 3

Si le dossier du siège du véhicule est réglable, assurez-vous que le dossier est bloqué dans une position plus verticale. Reportez-vous au guide du propriétaire du véhicule pour connaître l'angle du dossier recommandé. N'installez PAS ou n'utilisez PAS ce siège d'auto lorsque le dossier du siège du véhicule est trop incliné, tel qu'illustré dans la **Figure 75**.



Figure 75

Étape 4

Retirez le de la courroie d'ancrage supérieure de son emplacement de rangement à l'arrière du siège d'auto. Voir la section « Rangement de la courroie d'ancrage supérieure », à la page 96.

- Allongez la courroie d'ancrage supérieure en appuyant sur le bouton de réglage/déverrouillage sur la sangle d'ajustement tout en tirant la sangle, tel qu'illustré dans la **Figure 76**.
- Placez le crochet de la courroie d'ancrage supérieure dans le siège d'auto.

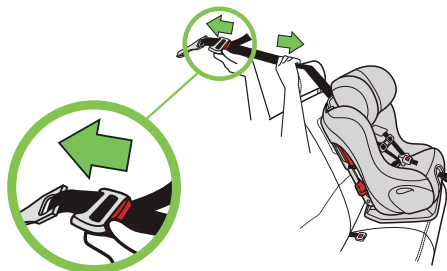


Figure 76

Étape 5

Retirez les connecteurs DUA inférieurs du rangement.

Voir la section « Rangement de la ceinture d'ancrage DUA », à la page 94.

- Tirez la ceinture d'ancrage DUA et les connecteurs inférieurs hors du côté droit du chemin de ceinture pour la position orientation vers l'arrière, tel qu'illustré à la **Figure 77**.

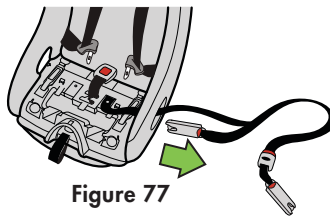


Figure 77

Étape 6

Faites passer la ceinture d'ancrage DUA dans le chemin de ceinture pour la position orientation vers l'avant de cette façon :

- En tenant les connecteurs DUA le plus près de l'ajustement, faites passer la ceinture d'ancrage DUA dans le chemin de ceinture pour la position orientation vers l'avant pour que la ceinture d'ancrage DUA passe à travers les deux guides de ceinture rouges d'orientation vers l'avant, tel qu'illustré dans la **Figure 78**.
- Vérifiez que la ceinture d'ancrage DUA n'est pas entortillée.

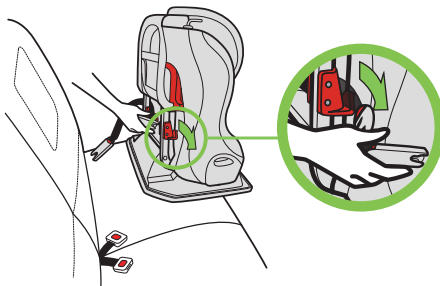


Figure 78

Étape 7

Assurez-vous que toute la ceinture d'ancrage DUA est à plat, placée correctement à travers les guides de ceinture en position orientée vers l'avant et **NON** entre le harnais et le siège, tel qu'illustré dans la **Figure 79**.

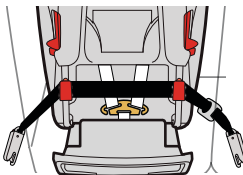


Figure 79

Étape 8

Positionnez le siège d'auto en position orientée vers l'avant dans l'emplacement choisi et connectez chaque connecteur DUA à son ancrage DUA de véhicule respectif. Pour chaque connecteur :

- Veillez que les boutons de réglage rouges du connecteurs DUA sont confrontés à l'écart de la siège d'auto, tel qu'illustré dans la **Figure 80**.
- Alignez le connecteur DUA avec l'ancrage DUA et poussez le connecteur DUA contre l'ancrage jusqu'à ce que le connecteur DUA fasse un déclic, tel qu'illustré dans la **Figure 80**.
- Tirez sur le connecteur DUA pour vérifier s'il est bien verrouillé sur l'ancrage inférieur du véhicule.

IMPORTANT: Assurez-vous que la ceinture d'ancrage DUA n'est pas entortillée et qu'elle passe dans les deux guides de ceinture rouges d'orientation vers l'avant.

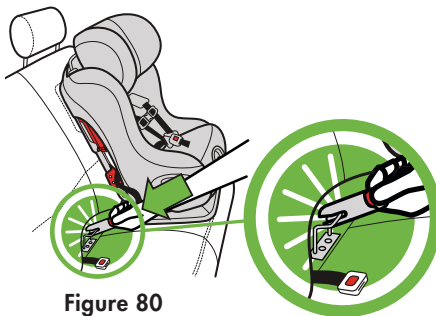


Figure 80

Étape 9

Positionnez le siège d'auto pour qu'il touche le siège arrière et serrez la ceinture d'ancrage DUA pour la fixer.

- Appuyez au centre du siège d'auto pour faire baisser le coussin du siège du véhicule et tirez l'extrémité de la ceinture d'ancrage DUA pour la serrer, tel qu'illustré dans la **Figure 81**.

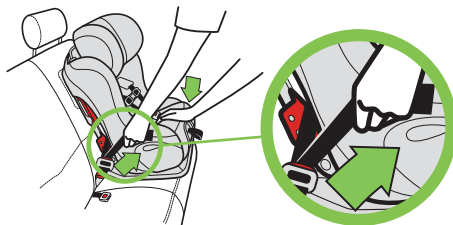


Figure 81

Étape 10

Fixez le crochet d'attache à l'ancrage de la courroie d'ancrage supérieure du véhicule, tel qu'illustré dans la **Figure 82** et la **Figure 83**, et tirez fermement sur l'extrémité libre de la sangle d'ajustement jusqu'à ce que la courroie d'ancrage supérieure soit bien serrée.

Reportez-vous au guide du propriétaire du véhicule pour connaître l'acheminement recommandé de la courroie d'ancrage supérieure, et pour trouver le point d'ancrage de la courroie d'ancrage supérieure.



Figure 82

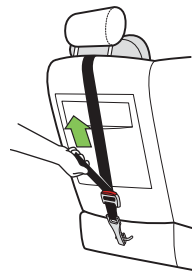


Figure 83

Étape 11

Saisissez le siège d'auto sur le dessus des accoudoirs, tirez le siège d'auto de l'avant vers l'arrière et de gauche à droite pour vous assurer que l'installation est sécuritaire, tel qu'illustré dans la **Figure 84**. La ceinture d'ancrage DUA du véhicule et la courroie d'ancrage supérieure DOIVENT rester serrées et l'ensemble de retenue pour enfants ne doit pas bouger de plus de 2.5 cm (1 po) dans n'importe quelle direction.

- Si la ceinture d'ancrage DUA ne reste pas serrée ou si le siège d'auto ne peut pas être installé correctement de manière à être sécuritaire, essayez un emplacement différent doté d'un dispositif d'ancrage DUA ou procédez à l'installation en utilisant la ceinture de sécurité du véhicule. Voir « Installation orientée vers l'avant à l'aide de la ceinture de sécurité du véhicule », à la page 72.

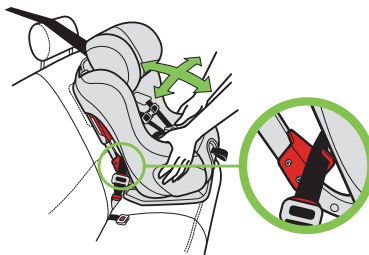


Figure 84



Retrait du siège d'auto orienté vers l'avant installé avec un dispositif universel d'ancrage DUA

Étape 1

Desserrez la ceinture de la courroie d'ancrage supérieure en pressant et en tenant sur le bouton de déverrouillage sur la sangle d'ajustement tout en tirant sur la sangle, tel qu'illustré dans la **Figure 85**.

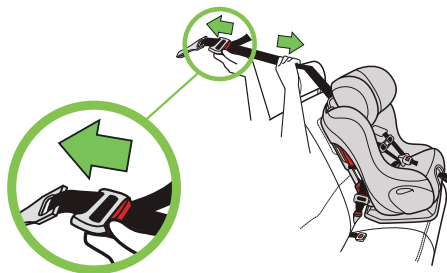


Figure 85

Étape 2

Insérez et maintenez le ressort de rétention sur le crochet d'attache de la courroie d'ancrage supérieure, puis retirez-le de l'ancrage supérieur du véhicule, tel qu'illustré dans la **Figure 86** et **Figure 87**.

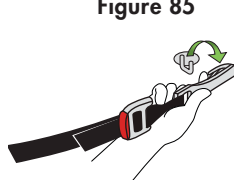


Figure 86



Figure 87

Étape 3

Desserrez la ceinture d'ancrage DUA en appuyant sur le bouton de réglage et en tirant sur la ceinture d'ancrage DUA, tel qu'illustré dans la **Figure 88**.

- Appuyez sur le centre du siège d'auto pour réduire la tension sur la ceinture d'ancrage DUA et la desserrer plus facilement.

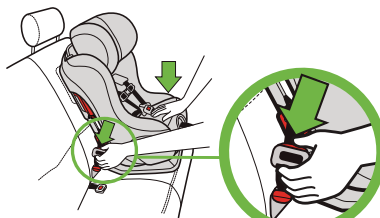


Figure 88

Étape 4

Retirez chaque connecteur DUA des ancrages inférieurs du véhicule en appuyant sur le bouton de déverrouillage rouge et maintenez-le enfoncé tout en tirant sur les connecteurs DUA, tel qu'illustré dans la **Figure 89**.

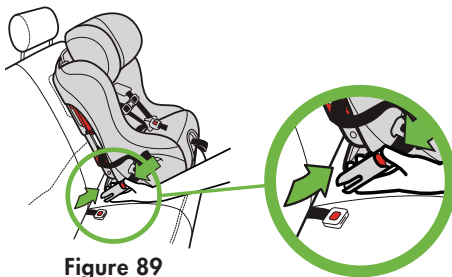


Figure 89

Étape 5

Retirez le siège d'auto du véhicule.

Étape 6

Retirez la ceinture d'ancrage DUA du chemin de ceinture en position orientation vers l'avant du véhicule et rangez-la. Voir la section « Rangement de la ceinture d'ancrage DUA », à la page 94.

Étape 7

Rangez la courroie d'ancrage supérieure. Voir la section « Rangement de la courroie d'ancrage supérieure », à la page 96.



Installation orientée vers l'avant à l'aide de la ceinture de sécurité du véhicule



AVERTISSEMENT – DES BLESSURES GRAVES VOIRE MORTELLES peuvent survenir

- La ceinture de sécurité du véhicule doit traverser le chemin de ceinture de la position orientation vers l'avant et doit passer dans les deux guides de ceinture rouges d'orientation vers l'avant lorsque le siège d'auto est utilisé en position orientation vers l'avant.
- Le dispositif de blocage pour l'installation orientée vers l'avant doit être utilisé lors d'une installation avec une ceinture baudrier/sous-abdominale.
- Ce ne sont pas toutes les ceintures de véhicule qui peuvent être utilisées de manière sécuritaire avec ce siège d'auto. Lire la section « Exigences en matière de ceinture de sécurité du véhicule » dans ce manuel.
- Installez toujours à l'aide d'une courroie d'ancrage supérieure.

Étape 1

Préparez ce siège d'auto pour l'installation en position orientée vers l'avant:

- Vérifiez que le pied d'inclinaison est en position orientée vers l'avant, tel qu'indiqué dans la **Figure 90**. Au besoin, saisissez le bord du pied d'inclinaison et tournez-la vers l'arrière du siège, en appuyant dessus afin de l'enfoncer au bas du siège.
- Si la barre anti-rebond est attachée, retirez-la maintenant. Voir la section « Installation/Retrait de la barre anti-rebond en position orientation vers l'arrière », à la page 91.

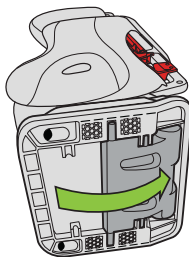


Figure 90

Étape 2

Choisissez une place assise du véhicule orientée vers l'avant, dotée d'une ceinture de véhicule qui peut être utilisée avec ce siège d'auto et avec une courroie d'ancrage supérieure, tel qu'illustré dans la **Figure 91**

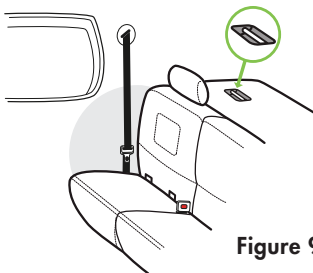


Figure 91

Étape 3

Si le dossier du siège du véhicule est réglable, assurez-vous que le dossier est bloqué dans une position plus verticale. Reportez-vous au guide du propriétaire du véhicule pour connaître l'angle du dossier recommandé. N'installez PAS ou n'utilisez PAS ce siège d'auto lorsque le dossier du siège du véhicule est trop incliné, tel qu'illustré dans la **Figure 92**.



Figure 92

Étape 4

Retirez le crochet d'attache de la courroie d'ancrage supérieure de son emplacement de rangement à l'arrière du siège d'auto. Voir la section « Rangement de la courroie d'ancrage supérieure », à la page 96.

- Allongez la courroie d'ancrage supérieure en appuyant sur le bouton de réglage/déverrouillage tout en tirant la sangle, tel qu'illustré dans la **Figure 93**.
- Placez le crochet d'attache de la courroie d'ancrage supérieure dans le siège du siège d'auto.

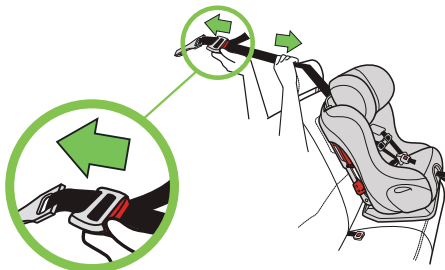


Figure 93

Étape 5

Placez le siège d'auto en position orientation vers l'avant dans la place assise du véhicule choisie et faites traverser la ceinture du véhicule dans le chemin de ceinture pour la position orientation vers l'avant. Prenez soin de ne pas mettre la ceinture de sécurité du véhicule entre le harnais et le dossier du siège, et bouclez la ceinture, tel qu'illustré dans la **Figure 94**.

- Vérifiez que la ceinture du véhicule se trouve dans les guides de ceinture rouges d'orientation vers l'avant.

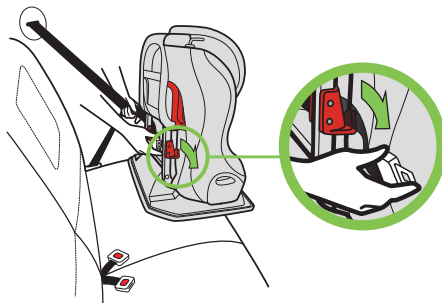


Figure 94

Étape 6

Si l'installation se fait à l'aide d'une ceinture baudrier/sous-abdominale, ouvrez le dispositif de blocage pour la position orientée vers l'avant sur le même côté du siège que le point d'ancrage de la ceinture sous-abdominale du véhicule. Faites passer la ceinture baudrier du véhicule dans le dispositif de blocage pour la position orientation vers l'avant, tel qu'illustré dans la **Figure 95**.

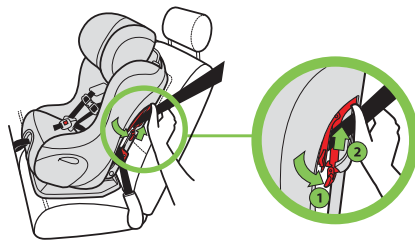


Figure 95

Étape 7

Centrez le siège d'auto dans le véhicule sur la place assise choisie et serrez la ceinture de sécurité du véhicule pour fixer le siège d'auto.

- Appuyez au centre du siège d'auto pour faire baisser le coussin du véhicule et tirez sur l'extrémité de la ceinture sous-abdominale seulement ou de la partie baudrier de la ceinture baudrier/sous-abdominale pour serrer, tel qu'indiqué dans les **Figures 96** (ceinture sous-abdominale uniquement) et **97** (ceinture baudrier/sous-abdominale).
- Lors de l'utilisation d'une ceinture baudrier/sous-abdominale : tout en maintenant la ceinture du véhicule serrée, verrouillez le dispositif de blocage pour l'orientation vers l'avant, tel qu'illustré dans la **Figure 98**.

REMARQUE: N'utilisez qu'un seul dispositif de blocage du baudrier à la fois. N'utilisez jamais les deux en mode d'installation orientée vers l'avant.

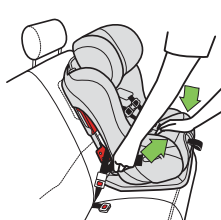


Figure 96

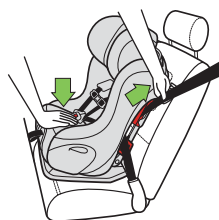


Figure 97

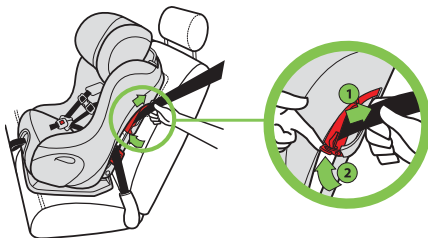


Figure 98

Étape 8

Assurez-vous que toute la ceinture est à plat, placée correctement à travers les deux guides de ceinture d'orientation vers l'avant, et **NON** entre le harnais et le siège, tel qu'illustré dans la **Figure 99** (ceinture sous-abdominale seulement) et la **Figure 100** (boudrier/sous-abdominale).

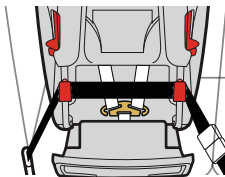


Figure 99

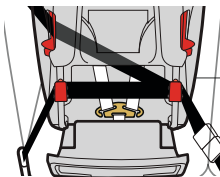


Figure 100

Étape 9

Fixez le crochet d'attache à l'ancrage de la courroie d'ancrage supérieure du véhicule, tel qu'illustré dans la **Figure 101** et la **Figure 102** et tirez fermement sur l'extrémité libre de la sangle d'ajustement jusqu'à ce que la courroie d'ancrage supérieure soit bien serrée.

Reportez-vous au guide du propriétaire du véhicule pour connaître l'acheminement recommandé de la courroie d'ancrage supérieure, et pour trouver les points d'ancrage de la courroie d'ancrage supérieure.

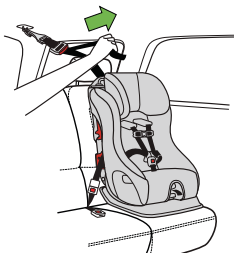


Figure 101

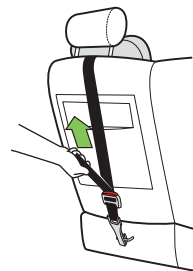


Figure 102

Étape 10

Vérifiez si l'installation est sécuritaire. Saisissez le siège d'auto sur le dessus des accoudoirs, tirez le siège d'auto de l'avant vers l'arrière et de gauche à droite pour vous assurer que l'installation est sécuritaire, tel qu'illustré dans la **Figure 103**. La ceinture du véhicule et la courroie d'ancrage supérieure **DOIVENT** rester serrées et l'ensemble de retenue pour enfants ne doit pas bouger de plus de 2.5 cm (1 po) dans n'importe quelle direction.

- Si la ceinture de sécurité du véhicule ne reste pas serrée ou si le siège d'auto ne peut pas être installé correctement de manière à être sécuritaire, essayez un emplacement différent ou procédez à l'installation en utilisant le dispositif universel d'ancrage DUA. Voir « Installation orientée vers l'avant à l'aide d'un dispositif universel d'ancrage DUA », à la page 62.



Figure 103



Retrait du siège d'auto orientée vers l'avant installé à l'aide de la ceinture de sécurité du véhicule

Étape 1

Desserrez la courroie d'ancrage supérieure en pressant et en tenant sur le bouton de déverrouillage/réglaage la sangle d'ajustement tout en tirant la ceinture, tel qu'illustré dans la **Figure 104**.

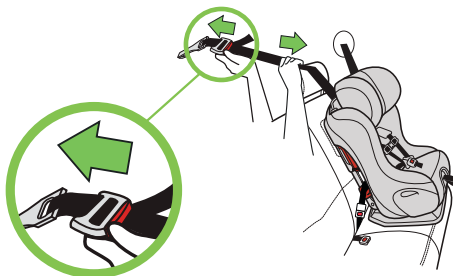


Figure 104

Étape 2

Retirez le crochet d'attache de l'ancrage supérieur du véhicule.

- Insérez et maintenez le ressort de rétention sur le crochet d'attache, puis retirez-le de l'ancrage supérieur du véhicule, tel qu'illustré dans la **Figure 105** et la **Figure 106**.

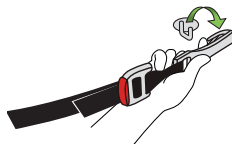


Figure 105



Figure 106

Étape 3

Débouclez la ceinture du véhicule.

- Presser au centre du siège d'auto pour réduire la tension sur la ceinture du véhicule ce qui aidera à la débouteler plus facilement, tel qu'illustré dans la **Figure 107**.

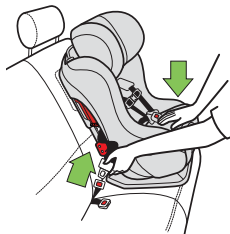


Figure 107

Étape 4

Ouvrez le dispositif de blocage de l'orientation vers l'avant, tel qu'illustré dans la **Figure 108**.

Retirez la ceinture du véhicule pour l'orientation vers l'avant.

Étape 5

Retirez ce siège d'auto du véhicule.

Étape 6

Rangez la courroie d'ancrage supérieure.
Voir la section « Rangement de la courroie d'ancrage supérieure » à la page 96.

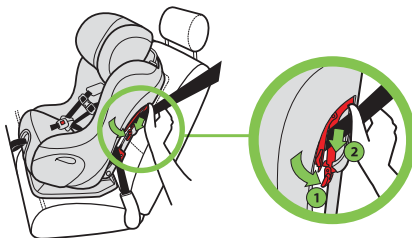


Figure 108

Installation adéquate de votre enfant dans le siège d'auto



AVERTISSEMENT – DES BLESSURES GRAVES VOIRE MORTELLES peuvent survenir

- Assurez-vous que le harnais est bien ajusté sur l'enfant chaque fois qu'il est attaché dans le siège d'auto.
- Pour éviter les blessures, l'enfant doit être attaché par un adulte. Ne laissez jamais l'enfant s'attacher lui-même dans ce siège d'auto.
- L'enfant doit porter des vêtements dont les manches et les jambes n'empêchent pas de bien attacher le harnais étroitement.
- Ne placez jamais une couverture entre le harnais et l'enfant.
- Prévenez le décès causé par la chaleur : ne laissez jamais un enfant sans surveillance, même quand il dort. L'intérieur du véhicule peut rapidement atteindre des températures très élevées, même lorsque la journée n'est pas particulièrement chaude ou ensoleillée.
- Risques de strangulation : l'enfant pourrait s'étrangler avec les sangles du harnais non attachées. Ne laissez jamais un enfant dans le siège d'auto avec des sangles lâches ou détachées.
- La partie inférieure de l'appui-tête doit toujours être au même niveau ou au-dessus des fentes du harnais utilisées.

Étape 1

Desserrez le harnais :

- Tout en soulevant la languette de réglage du harnais, tirez sur les sangles du harnais, tel qu'illustré dans la **Figure 109**.

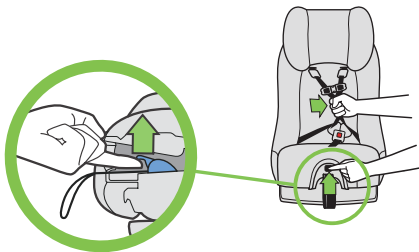


Figure 109

Étape 2

Placez l'enfant dans le siège d'auto avec son dos à plat contre le dossier du siège, tel qu'illustré dans la **Figure 110**.

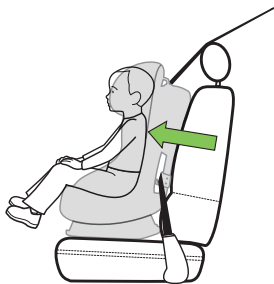


Figure 110

Étape 3

Placez les bras de l'enfant au travers des sangles du harnais et placez les sangles du harnais sur les épaules et les cuisses de l'enfant.

Étape 4 (seulement pour l'installation en position orientée vers l'arrière):

Vérifiez si le siège d'auto est installée de sorte que la ligne de référence pour la position orientée vers l'arrière approprié pour l'âge et la taille de l'enfant est parallèle au sol, tel qu'illustré dans la **Figure 111**, et ajuster si nécessaire.

Voir la section « Installation/Retrait du siège d'auto orienté vers l'arrière » à la page 39 si un réglage est nécessaire.

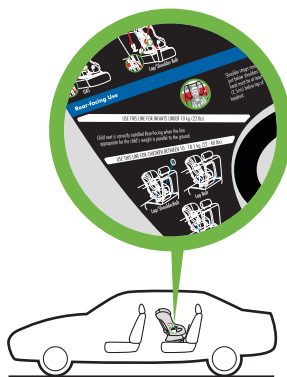


Figure 111

Étape 5

Vérifiez la position des sangles du harnais.



Orientation vers l'arrière – Les sangles du harnais doivent traverser les fentes du harnais au niveau ou au-dessous – et le plus près possible – des épaules de l'enfant, tel qu'illustré dans la **Figure 112**.

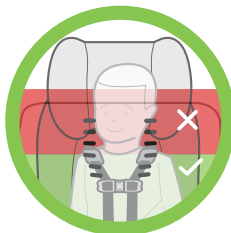


Figure 112



Orientation vers l'avant – Les sangles du harnais doivent traverser les fentes du harnais au niveau ou au-dessus – et le plus près possible – des épaules de l'enfant, tel qu'illustré dans la **Figure 113**.

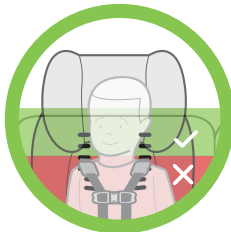


Figure 113

Si les épaules de l'enfant sont au-dessus de la plus haute série de fentes des sangles du harnais dans le dossier du siège d'auto, l'enfant est trop grand pour ce siège d'auto.

Voir la section « Réglage du harnais » à la page 23 pour ajuster la position des sangles du harnais.

Étape 6

Vérifiez la position de l'appui-tête :

La partie inférieure de l'appui-tête doit toujours être au même niveau ou au-dessus des fentes de harnais utilisées.



Orientation vers l'arrière – Le haut de la tête de l'enfant doit être au moins 2.5 cm (1 po) sous la partie supérieure de l'appui-tête du siège d'auto, tel qu'illustré dans la **Figure 114**. Si le haut de la tête de l'enfant est à moins de 2.5 cm (1 po) sous la partie supérieure de l'appui-tête dans sa position la plus haute, votre enfant est trop grand pour utiliser ce siège d'auto en mode orientation vers l'arrière et devra l'utiliser en mode orientation vers l'avant.



Figure 114



Orientation vers l'avant – Le haut des oreilles de l'enfant DOIT être sous la partie supérieure de l'appui-tête du siège d'auto, tel qu'illustré dans la **Figure 115**. Si le haut des oreilles de l'enfant dépasse la partie supérieure de l'appui-tête du siège d'auto dans sa position la plus haute, l'enfant est alors trop grand pour ce siège d'auto.



Figure 115

Voir la section « Réglage de l'appui-tête » à la page 19 pour ajuster la position de l'appui-tête.

Étape 7

Vérifiez la position de la sangle d'entrejambe :



Orientation vers l'arrière : La sangle d'entrejambe doit être placée dans sa fente interne, comme sur la **Figure 119**.

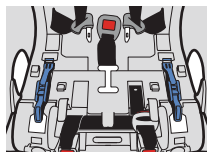


Figure 116



Orientation vers l'avant : La sangle d'entrejambe doit être placée à sa fente externe et ajustée à sa longueur plus longue, comme sur la **Figure 120**.

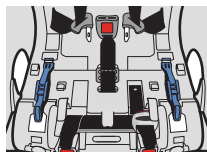


Figure 117



Voir « Réglage de la sangle d'entrejambe » à la page 20 afin de changer la position ou la longueur de la sangle.

Étape 8

Attachez le harnais :

- Insérez les languettes de la boucle dans la boucle, une à la fois, tel qu'illustré dans la **Figure 118**. Un déclic devrait se faire entendre.
- Tirez sur les languettes pour s'assurer qu'elles sont bien verrouillées.

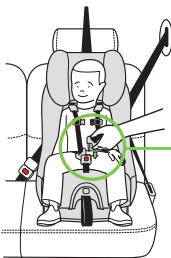
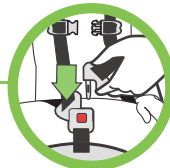


Figure 118



Étape 9

Tirez sur la sangle de réglage du harnais pour bien ajuster les sangles du harnais, tel qu'illustré dans la **Figure 119**.

- Assurez-vous que les sangles du harnais sont bien ajustées sur l'épaule et les cuisses.
- Un harnais bien ajusté devrait être suffisamment tendu (se trouver dans une ligne relativement droite, sans être détendu nulle part). Il ne doit pas tirer la peau de l'enfant ou obliger le corps de l'enfant à adopter une position non naturelle.

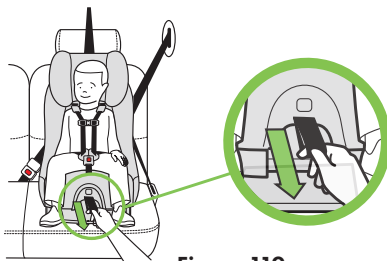


Figure 119

REMARQUE: Si le harnais ne peut être bien ajusté au corps tel que décrit ci-dessus, consultez l'**Étape 3** de la section « Renfiler le harnais », à la page 26, pour voir comment raccourcir le harnais.

Étape 10

Bouclez l'attache de poitrine et placez-la au niveau de l'aisselle, tel qu'illustré dans la **Figure 120**.

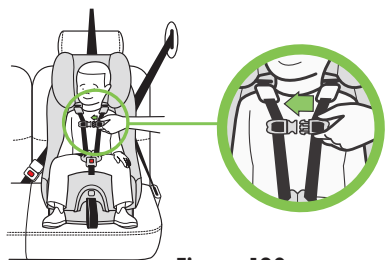
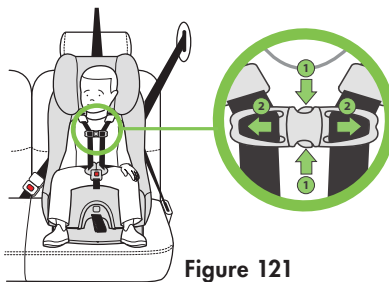


Figure 120

Retrait de votre enfant du siège d'auto

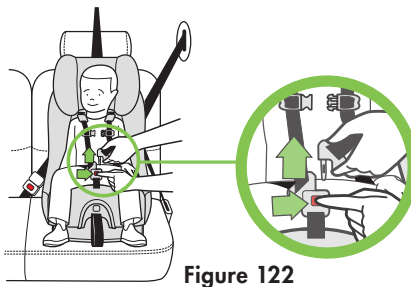
Étape 1

Dégagez l'attache de poitrine en pressant ensemble les languettes de déverrouillage (1) et en séparant l'attache de poitrine (2), tel qu'illustré dans la **Figure 121**.



Étape 2

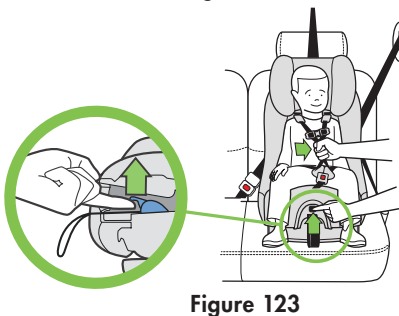
Déboûchez le harnais en appuyant sur le bouton de déverrouillage rouge se trouvant sur la boucle, tel qu'illustré dans la **Figure 122**.



Étape 3

Desserrez le harnais en soulevant sur la languette de réglage du harnais et en tirant vers le hors les sangles du harnais, tel qu'illustré dans la **Figure 123**. Sortez les bras de l'enfant du harnais avant de le retirer du siège d'auto.

REMARQUE: Pour empêcher le harnais de nuire au placement ou au retrait de l'enfant dans le siège, placez les languettes de la boucle entre le tissu et le panneau en plastique à l'extérieur du siège d'auto.



Fonctionnement et réglages

Retrait/Installation du coussin de siège



AVERTISSEMENT – DES BLESSURES GRAVES VOIRE MORTELLES peuvent survenir

- N'utilisez jamais ce siège d'auto sans que le coussin soit installé.

POUR RETIRER LE COUSSIN DE SIÈGE

Étape 1

Si le coussin de boucle est installé, retirer le coussin de boucle.

Détachez les languettes de verrouillage situées au bord avant inférieur du coussin de siège.

Étape 2

Saisissez le coussin de siège par le fond en avant, puis soulevez et tirez vers l'avant tel qu'illustré dans la **Figure 124**. Une fois le coussin de siège libéré, tirez la boucle en la faisant passer au travers le coussin du siège.

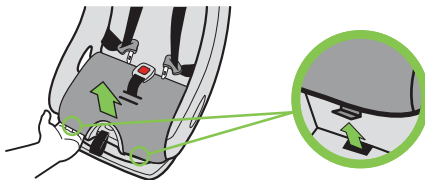


Figure 124

POUR INSTALLER LE COUSSIN DE SIÈGE

Étape 1

Insérez la boucle dans la fente du coussin de siège correspondant à la fente dans laquelle la sangle d'entrejambe se trouve au travers le siège.

Étape 2

Insérez les languettes situées à l'arrière du coussin du siège, dans la housse et dans le dossier du siège à l'arrière du fond du siège. Poussez les languettes de verrouillage situées au bord avant inférieur du coussin du siège dans les trous situés au bord avant du siège, tel qu'illustré dans la **Figure 125**.

Étape 3

Installer le coussin de boucle en tirant la boucle à travers le coussin de boucle.

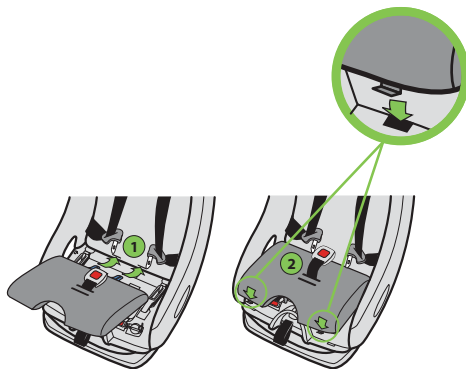


Figure 125

Installation/Retrait de la barre anti-rebond

POUR INSTALLER LA BARRE ANTI-REBOND

Étape 1

Tournez le pied d'inclinaison en position orientée vers l'arrière en tirant sur le bord du pied d'inclinaison et en le tournant vers l'avant du siège jusqu'à ce qu'il se bloque, tel qu'illustré dans la **Figure 126**.

Étape 2

Retirez le coussin de siège. Voir la section « Retrait/Installation du coussin de siège », à la page 89.

Retirez les connecteurs DUA de leurs emplacements de rangement. Voir la section « Rangement de la ceinture d'ancrage DUA », à la page 94.

Étape 3

Insérez la barre anti-rebond pour la position orientation vers l'arrière dans les trous de fond du siège sur chaque côté du pied d'inclinaison, tel qu'illustré dans la **Figure 127**.

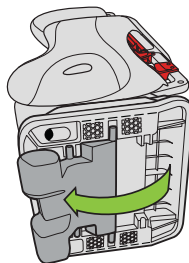


Figure 126

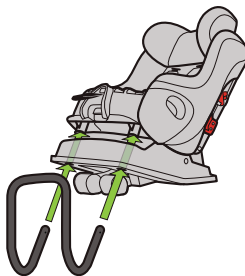


Figure 127

Étape 4

Maintenez la barre anti-rebond en place et insérez les goupilles de verrouillage dans les trous situés sur le siège et au travers de la barre anti-rebond, tel qu'illustré dans la **Figure 128**. Assurez-vous que chaque goupille de verrouillage est installée d'une manière sécuritaire et passe au travers des deux trous dans la barre anti-rebond et le siège, et que les dispositifs de verrouillage passent au travers les goupilles de verrouillage.

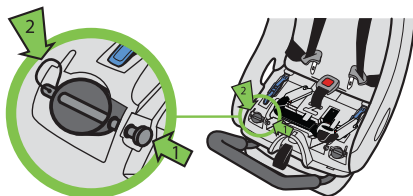


Figure 128

Étape 5

En cas d'installation à l'aide de la ceinture de sécurité de véhicule, remettre les connecteurs DUA dans leurs emplacements de rangement. Voir la section « Rangement de la ceinture d'ancrage DUA », à la page 94.

POUR RETIREZ LA BARRE ANTI-REBOND

Étape 1

Retirez le coussin du siège. Voir la section « Retrait/Installation du coussin de siège », à la page 89.

Si les connecteurs DUA sont rangés, retirez-les de leurs emplacements de rangement. Voir la section « Rangement de la ceinture d'ancrage DUA », à la page 94.

Étape 2

Retirez les goupilles de verrouillage du siège et les dispositifs de verrouillage tel qu'illustré dans la **Figure 129**.

Retirez la barre anti-rebond jusqu'à ce qu'elle sorte complètement du siège.

NOTE: Pour le rangement, garder les dispositifs de verrouillage et les goupilles de verrouillage avec la barre anti-rebond.

Étape 3

Remettez les connecteurs DUA dans leurs emplacements de rangement. Voir la section « Rangement de la ceinture d'ancrage DUA », à la page 94.

Installez le coussin de siège, voir la section « Retrait/Installation du coussin de siège », à la page 89.

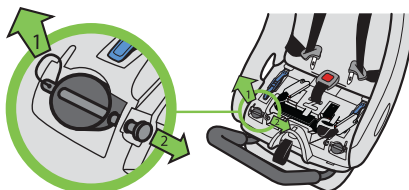


Figure 129

Rangement de la ceinture d'ancrage DUA

RETRAIT DE LA CEINTURE D'ANCRAGE DUA EN RANGEMENT

Étape 1

Retirez le coussin du siège. Voir la section « Retrait/Installation du coussin de siège », à la page 89.

Étape 2

Retirez l'ajusteur (1) et la ceinture d'ancrage DUA (2) de leur position de rangement dans le fond du siège, tel qu'illustré dans la **Figure 130**.

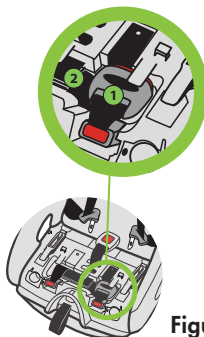


Figure 130

Étape 3

Poussez et maintenez enfoncé le bouton de déverrouillage rouge sur les connecteurs DUA et tirez, tel qu'illustré dans la **Figure 131**.

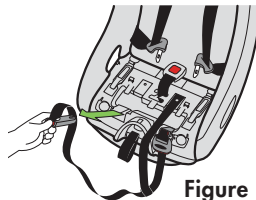


Figure 131

RANGEMENT DE LA CEINTURE D'ANCRAGE DUA

Étape 1

Retirez le coussin du siège. Voir la section « Retrait/Installation du coussin de siège », à la page 89.

Étape 2

Placez les connecteurs DUA dans l'emplacement du siège en les insérant à travers le chemin de ceinture pour la position orientée vers l'arrière.

Étape 3

Insérez les connecteurs DUA, avec les fentes dans l'extrémité orientée vers l'extérieur du siège, dans les ouvertures à l'avant du fond du siège. Tel qu'illustré dans la **Figure 132**.

Étape 4

Insérez l'ajusteur DUA (1) dans le renforcement carré se trouvant derrière le connecteur DUA, repliez l'excédent de la ceinture d'attaches DUA (2) et insérez-le sous la languette entre les ajusteurs, tel qu'illustré dans la **Figure 133**.

Étape 5

Installez le coussin de siège, voir la section « Retrait/Installation du coussin de siège », à la page 89.

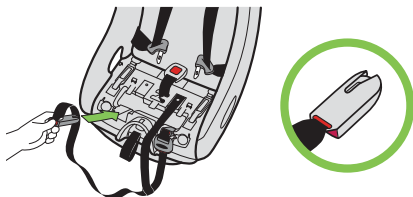


Figure 132

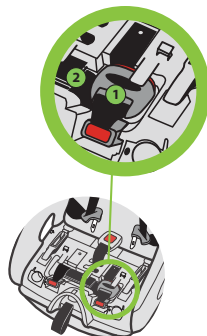


Figure 133

Rangement de la courroie d'ancrage supérieure

Retrait : Retirez le manuel d'instructions et la courroie d'ancrage supérieure de l'arrière du siège. Pressez et maintenez ainsi le ressort de rétention sur le crochet d'attache, retirez ensuite le crochet de la barre de rangement, tel qu'illustré dans la **Figure 134**, puis remettez le manuel d'Instructions à sa place.

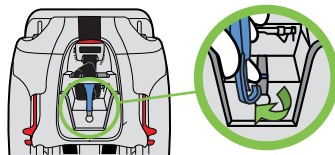


Figure 134

Rangement : Retirez le manuel d'instructions du dossier du siège. Accrochez le crochet d'attache autour de la barre de rangement tel qu'illustré dans la **Figure 135**, pliez la sangle de la courroie d'ancrage supérieure et insérez-la dans le rangement de l'attache. Remettez le manuel d'instructions à sa place.

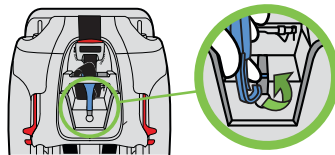


Figure 135

Rangement du manuel d'instructions

Après avoir lu attentivement et suivi ces instructions, conservez ce manuel pour une utilisation ultérieure en le rangeant dans le compartiment situé dans le panneau d'accès du harnais, tel qu'illustré dans la **Figure 136**.

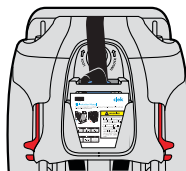


Figure 136

Installation à bord d'un avion

Klek recommande fortement que les enfants soient attachés dans un siège pour enfant lorsqu'ils voyagent en avion.

ORIENTATION VERS L'AVANT

Pour installer ce siège dans un avion en mode d'installation orienté vers l'avant, suivez les instructions concernant l'installation au moyen de la ceinture sous-abdominale dans la section « Installation orientée vers l'avant à l'aide de la ceinture de sécurité du véhicule », à la page 72.

IMPORTANT: Les avions ne sont pas dotés d'ancrage pour la courroie d'ancrage supérieure. La courroie d'ancrage supérieure devrait être rangée à l'arrière du siège d'auto et ne doit pas être utilisée à bord de l'avion. Voir la section « Rangement de la courroie d'ancrage supérieure », à la page 96.

ORIENTATION VERS L'ARRIÈRE

Pour installer ce siège dans un avion en mode d'installation orienté vers l'arrière, suivez les instructions concernant l'installation au moyen de la ceinture sous-abdominale dans la section « Installation orientée vers l'arrière à l'aide de la ceinture de sécurité du véhicule », à la page 51.

REMARQUE: S'il est nécessaire d'enregistrer votre siège pour enfant comme bagage, il doit être rangé dans un sac de voyage Weelee de Clek (vendu séparément). Votre siège d'auto pour enfants pourrait subir des dommages s'il n'est pas emballé correctement.

Entretien et nettoyage

Retrait/Installation de la housse du coussin de siège

POUR RETIREZ LA HOUSSE DU COUSSIN DE SIÈGE

Étape 1

Retirez le coussin de siège se trouvant sur le siège. Voir la section « Retrait/Installation du coussin de siège », à la page 89.

Étape 2

Retournez le coussin de siège afin d'y trouver les attaches de la housse du coussin de siège, tel qu'illustré dans la **Figure 137**.

Étape 3

À l'aide du pouce, poussez vers l'intérieur chaque attache de housse du coussin de siège, une à la fois, pour séparer la housse du coussin de siège, tel qu'illustré dans la **Figure 138**.

Étape 4

Enlevez la housse du coussin de siège se trouvant sur le coussin de siège, tel qu'illustré dans la **Figure 139**.

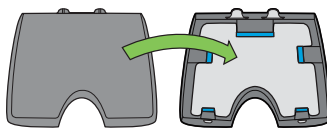


Figure 137

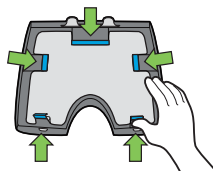


Figure 138

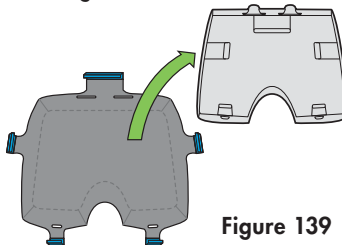


Figure 139

POUR INSTALLER LA HOUSSE DU COUSSIN DE SIÈGE

Étape 1

Placez la housse du coussin de siège sur une surface plane avec les attaches de la housse du coussin de siège faisant face vers le haut, tel qu'illustré dans la **Figure 140**.

Étape 2

Mettez le coussin de siège sur la housse du coussin de siège, en alignant le coussin de siège avec les attaches de la housse du coussin de siège.

Étape 3

Rattachez les attaches de la housse du coussin de siège au coussin de siège en enveloppant complètement le coussin avec les côtés de la housse du coussin de siège, tel qu'illustré dans la **Figure 141**.

Étape 4

Installez le coussin de siège. Voir la section « Retrait/Installation du coussin de siège », à la page 89.

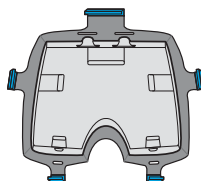


Figure 140

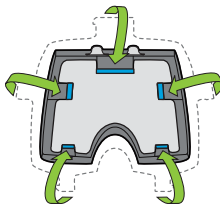


Figure 141

INSTALLATION/RETRAIT DE LA HOUSSE DU DOSSIER DU SIÈGE

Le retrait de la housse du dossier du siège n'est pas recommandé, sauf si cela est vraiment nécessaire en raison de salissures tenaces qui ne peuvent être éliminées par un lavage de surface. Pour obtenir des instructions sur le retrait et l'installation de la housse du dossier du siège, visiter le www.clekinc.com/cover-instructions-flo

Nettoyage du siège d'auto

INSTRUCTIONS POUR LE LAVAGE DES TISSUS DU SIÈGE D'AUTO

Étape 1

Si la tache est sèche, tentez d'essuyer ou de gratter légèrement le résidu. Essuyez la surface avec de l'eau.

Étape 2

Si la tache persiste, vaporisez un savon doux sur le tissu.

Étape 3

Essuyez la zone à l'aide d'une brosse à poil fin ou du rebord d'une cuillère depuis l'extérieur de la tache vers le centre.

Étape 4

Laissez la solution agir environ une minute.

Étape 5

Rincez avec de l'eau propre ou épongez à l'aide d'un linge doux et propre.

Étape 6

Recommencez au besoin jusqu'à ce que la tache soit disparue.

Étape 7

Rincez à l'eau tiède et essuyez avec un chiffon propre blanc et doux à la toute fin.

INSTRUCTIONS POUR LE LAVAGE DU CADRE DU SIÈGE (PLASTIQUE EXTÉRIEUR SEULEMENT)

Utilisez un linge doux avec de l'eau chaude et du savon. Exercez une légère pression avec le linge en effectuant de petits cercles.

N'enlevez PAS les étiquettes de ce siège d'auto. Elles sont là en guise d'information et de rappel pour tout utilisateur du siège. Le retrait des étiquettes pourrait abîmer la finition du siège.

INSTRUCTIONS POUR LE LAVAGE DU HARNAIS

Lavez la surface des sangles à l'aide d'un chiffon humide en utilisant de l'eau tiède et un détergent doux.

INSTRUCTIONS POUR LE LAVAGE DE LA BOUCLE

La boucle peut être rincée sous l'eau chaude. N'utilisez pas de détergent ou de lubrifiant.

Recyclage du siège

Pour des instructions sur la façon de recycler le siège d'auto Fflo de Clek, visitez le www.clekinc.ca/recycle

Dépannage

Pour obtenir des instructions de dépannage concernant votre siège d'auto Fflo de Clek, visitez www.clekinc.ca/support/fflo

Accessoires

On peut se procurer des accessoires supplémentaires pour ce produit par le biais du site: www.clekinc.ca/accessories

Garantie

GARANTIE LIMITÉE

Clek Inc. garantie seulement à l'acheteur original et seulement si le produit a été acheté neuf et non utilisé dans sa boîte d'origine scellée chez un détaillant autorisé répertorié sur le site [clekinc.ca](http://www.clekinc.ca) que le produit sera exempt de défauts de matériel et de main-d'œuvre pour un (1) an à partir de la date d'achat (soit la « période de garantie »). Au cours de la période de garantie, la société Clek Inc. effectuera, à sa discrétion, la réparation ou le remplacement de ce produit s'il est reconnu défectueux par le fabricant en raison d'un défaut de matériel ou de main-d'œuvre. La société Clek Inc. se réserve le droit de cesser la production de ce produit, de modifier les pièces, le tissu, les modèles ou les accessoires ou de substituer ce produit par un modèle ou un produit comparable. Pour présenter une réclamation en vertu de la garantie, communiquez avec nous par le biais du site http://www.clekinc.ca/contact_us/, appelez-nous en composant le 1-866-656-2462, ou encore écrivez à Clek inc., à l'attention de : Service à la clientèle, Clek Inc., 226 Lesmill Rd., Toronto, Ontario Canada M3B 2T5. La facture d'origine est requise pour valider votre garantie et les frais d'expédition sont la responsabilité de l'acheteur initial. Pour accélérer le processus relatif à toute réclamation éventuelle au titre de la garantie et pour vérifier la date originale de l'achat, veuillez remplir et envoyer la carte d'enregistrement du propriétaire préaffranchie dans les trente (30) jours à compter de la date d'achat.

RESTRICTIONS DE LA GARANTIE

Cette garantie ne couvre pas les dommages découlant d'une usure normale ou de dommages découlant de négligence, de modifications, d'une mauvaise installation, d'accidents, d'un mauvais usage ou d'un usage abusif de ce produit. Il est expressément convenu que les obligations en matière de recours de Clek inc. et de l'acheteur initial se limitent aux dispositions contenues aux présentes et qu'elles sont exclusives et se limitent strictement à la réparation ou au remplacement du produit. Cette garantie limitée est conditionnelle à la conformité stricte aux dispositions décrites dans le manuel d'instruction. En aucun cas, la société Clek inc. ou le marchand de ce produit ne peuvent être tenus responsables envers vous de tous dommages, y compris les dommages accessoires ou consécutifs découlant de l'utilisation ou de l'impossibilité d'utiliser ce produit.

RESTRICTION DES GARANTIES ET LOIS FÉDÉRALES ET PROVINCIALES :

La garantie et les recours stipulés aux présentes constituent la garantie exclusive et remplacent toute autre garantie, orale ou écrite, expresse ou implicite. Toute garantie implicite, y compris les garanties implicites de qualité marchande et de convenance à des fins particulières, est exclue par les présentes dans la mesure où une telle exclusion est permise par la loi. Certains États et certaines provinces NE permettent PAS les limitations de durée d'une garantie implicite et l'exclusion ou la limitation des dommages indirects ou consécutifs, de sorte qu'il est possible que les limitations ci-dessus ne s'appliquent pas à vous. Cette garantie vous accorde des droits juridiques particuliers, ainsi que d'autres droits variant d'un État ou d'une province à l'autre. Ni la société Clek inc., ni le marchand de ce produit n'a autorisé quelque personne que ce soit à créer toute autre garantie, obligation ou responsabilité liée à ce produit.