

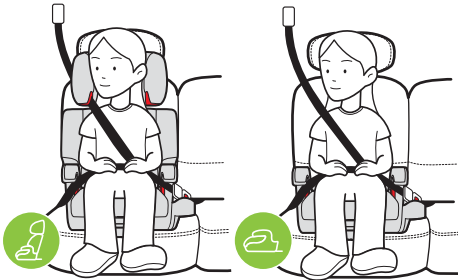


0021CAB4

# clek

## Manuel d'instructions Oobr

Ce siège d'appoint à positionnement de ceinture est conçu pour être utilisé avec ou sans dossier par les enfants qui répondent aux exigences suivantes :



Hauteur	Poids
101 à 145 cm 40 à 57 in./po.	18 à 45 kg 40 à 100 lb



### AVERTISSEMENT

- Lire et comprendre les étiquettes du produits et toutes les instructions mentionnées dans ce manuel et le manuel du propriétaire de votre véhicules avant d'installer ou d'utiliser ce siège d'appoint.
- Le défaut de bien installer ou utiliser ce siège d'appoint ou d'observer ces avertissements et ceux mentionnés sur les étiquettes du siège peuvent entraîner des blessures graves ou mortelles à l'enfant en cas de virages brusques, d'arrêts soudains ou de collision.

# Liste de vérification pour une utilisation appropriée

**IMPORTANT :** Cette liste ne sert qu'à des fins de vérification. Vous devez lire et comprendre tous les avertissements et les instructions mentionnés sur les étiquettes du siège et dans ce manuel avant d'installer ou d'utiliser ce siège d'appoint.



## Utilisation du siège d'appoint avec le dossier (avec dossier de siège)

- ✓ L'enfant pèse entre 18 et 45 kg (40 et 100 lb), et mesure entre 101 et 145 cm (40 et 57 po).
- ✓ L'enfant est assis sur le siège d'appoint orienté vers l'avant sur le siège arrière du véhicule.
- ✓ La ceinture de sécurité du véhicule est bien acheminée sous les accoudoirs et au travers du guide de la ceinture diagonale.
- ✓ La ceinture de sécurité est bien tendue.
- ✓ La ceinture sous-abdominale n'est pas tortillée et elle est bien ajustée sur les hanches. La ceinture diagonale DOIT être au niveau ou au-dessus des épaules de l'enfant, elle DOIT être bien ajustée et passer au milieu de la poitrine de l'enfant et au centre des épaules et elle ne DOIT pas être tortillée.
- ✓ L'enfant est assis bien droit, il n'est pas affalé.
- ✓ Le haut des oreilles de l'enfant arrive sous la partie supérieure de l'appuie-tête du siège d'appoint.
- ✓ Le siège d'appoint est installé solidement à l'aide des connecteurs DUA (dispositif universel d'ancrage) fixés aux dispositifs d'ancrage inférieur du véhicule, le cas échéant.



## Utilisation du siège d'appoint sans le dossier (sans dossier de siège)

- ✓ L'enfant pèse entre 18 et 45 kg (40 et 100 lb), et mesure entre 101 et 145 cm (40 et 57 po).
- ✓ L'enfant est assis sur le siège d'appoint orienté vers l'avant sur le siège arrière du véhicule.
- ✓ La ceinture de sécurité du véhicule est bien acheminée sous les accoudoirs et la ceinture diagonale est bien positionnée sur l'épaule de l'enfant.
- ✓ La ceinture de sécurité est bien tendue.
- ✓ La ceinture sous-abdominale n'est pas tortillée et elle bien ajustée sur les hanches. La ceinture diagonale DOIT être au niveau ou au-dessus des épaules de l'enfant, elle DOIT être bien ajustée et passer au milieu de la poitrine de l'enfant et au centre des épaules et elle ne DOIT pas être tortillée.
- ✓ L'enfant est assis bien droit, il n'est pas affalé.
- ✓ Le haut des oreilles de l'enfant arrive sous la partie supérieure du dossier de siège du véhicule ou de l'appui-tête au réglage le plus élevé.
- ✓ Le siège d'appoint est installé solidement à l'aide des connecteurs DUA (dispositif universel d'ancrage) fixés aux dispositifs d'ancrage inférieur du véhicule, le cas échéant.

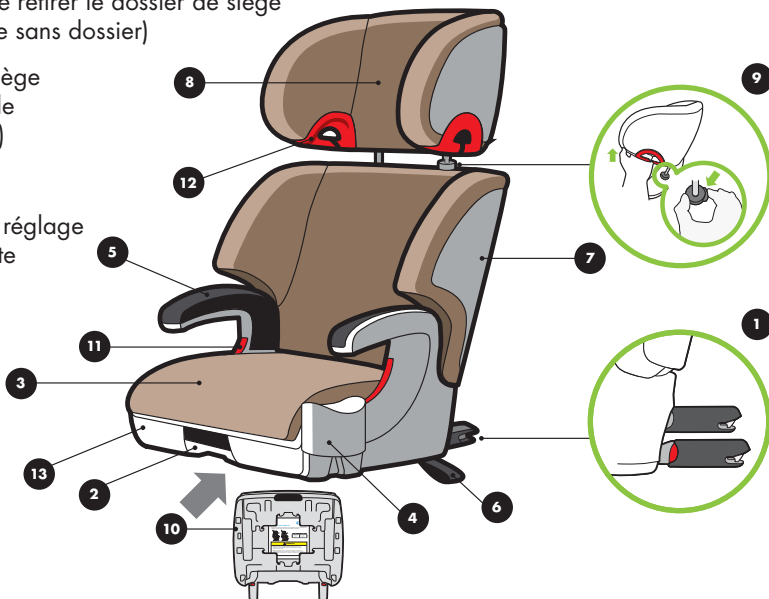
# Table des matières

<b>Liste de vérification pour une utilisation appropriée</b> .....	<b>i</b>
Utilisation du siège d'appoint avec le dossier (avec dossier de siège) .....	<b>i</b>
Utilisation du siège d'appoint sans le dossier (sans dossier de siège) .....	<b>ii</b>
<b>Caractéristiques du siège d'appoint</b> .....	<b>3</b>
<b>Enregistrement et renseignements relatifs aux rappels</b> .....	<b>4</b>
Enregistrement de votre siège d'appoint .....	<b>5</b>
<b>Avertissements</b> .....	<b>6</b>
<b>Homologation</b> .....	<b>9</b>
<b>Catégorisation des véhicules</b> .....	<b>9</b>
<b>Limites de taille</b> .....	<b>9</b>
Utilisation du siège d'appoint avec le dossier (avec dossier de siège) .....	<b>10</b>
Utilisation du siège d'appoint sans le dossier (sans dossier de siège) .....	<b>12</b>
<b>Renseignements sur le véhicule</b> .....	<b>13</b>
Système d'ancrage du dispositif de retenue pour enfant (DUA) .....	<b>13</b>
Exigences en matière d'emplacement de siège.....	<b>14</b>
Exigences en matière de ceinture de sécurité .....	<b>15</b>
Systèmes de ceinture non sécuritaires .....	<b>16</b>
<b>Installation/dépose du siège d'appoint à l'aide des connecteurs DUA</b> .....	<b>17</b>
Installation du siège d'appoint avec dossier à l'aide des connecteurs DUA .....	<b>18</b>
Réglage de l'inclinaison du dossier .....	<b>23</b>
Dépose du siège d'appoint avec dossier à l'aide des connecteurs DUA.....	<b>25</b>
Installation du siège d'appoint sans dossier à l'aide des connecteurs DUA.....	<b>26</b>
Dépose du siège d'appoint sans dossier à l'aide des connecteurs DUA .....	<b>32</b>

<b>Installation du siège d'appoint SANS utiliser les connecteurs DUA</b> .....	<b>33</b>
Installation du siège d'appoint avec dossier SANS utiliser les connecteurs DUA .....	<b>34</b>
Installation du siège d'appoint sans dossier SANS utiliser les connecteurs DUA .....	<b>36</b>
<b>Installation de votre enfant adéquatement dans le siège d'appoint</b> .....	<b>38</b>
Utilisation du siège d'appoint avec le dossier (avec dossier de siège) .....	<b>39</b>
Réglage de l'appui-tête .....	<b>47</b>
Utilisation du siège d'appoint sans le dossier (sans dossier de siège) .....	<b>48</b>
<b>Installation/dépose du dossier de siège</b> .....	<b>54</b>
<b>Installation/dépose du porte-gobelet (drink-thingy<sup>MC</sup>)</b> .....	<b>57</b>
<b>Rangement du manuel d'instructions</b> .....	<b>58</b>
<b>Entretien et nettoyage</b> .....	<b>59</b>
Dépose/installation du coussin de siège et de la housse du siège .....	<b>59</b>
Instructions de lavage .....	<b>63</b>
Instructions de lavage du tissu .....	<b>63</b>
Instructions de lavage de l'armature de siège (plastique extérieur seulement) .....	<b>64</b>
<b>Accessoires</b> .....	<b>64</b>
<b>Garantie</b> .....	<b>65</b>

# Caractéristiques du siège d'appoint

- 1 Connecteurs DUA
- 2 Poignée d'inclinaison
- 3 Coussin de siège
- 4 Porte-gobelet (**drink-thingy<sup>MC</sup>**)
- 5 Accoudoirs
- 6 Courroie de dégagement du dossier de siège (afin de retirer le dossier de siège pour le mode sans dossier)
- 7 Dossier de siège (pour le mode avec dossier)
- 8 Appui-tête
- 9 Dispositif de réglage de l'appui-tête
- 10 Manuel d'instructions (à conserver dans le compartiment sous le siège)
- 11 Guides de ceinture sous-abdominale
- 12 Guides de ceinture diagonale
- 13 Base du siège



# Enregistrement et renseignements relatifs aux rappels



## AVERTISSEMENT

- Les dispositifs de retenue pour enfant peuvent faire l'objet de rappels pour des raisons de sécurité. Vous devez enregistrer ce dispositif (siège d'appoint) pour être rejoint en cas de rappel.

Nom du modèle : **Oobr** \_\_\_\_\_

Numéro de série : \_\_\_\_\_

Date de fabrication : \_\_\_\_\_  
(aaaa/mm/jj)

Date d'achat : \_\_\_\_\_

## Enregistrement de votre siège d'appoint

Veillez inscrire les renseignements demandés à la page précédente aux fins de référence ultérieure. Le nom de modèle, le numéro de série et la date de fabrication se trouvent sur une étiquette fixée en dessous de la base du siège d'appoint.

**Remplissez la carte postale d'enregistrement préaffranchie fixée au siège et envoyez-la dès aujourd'hui.**

Les dispositifs de protection pour enfants peuvent faire l'objet de rappels pour des raisons de sécurité. Vous DEVEZ enregistrer ce dispositif (siège d'appoint) pour être rejoint en cas de rappel. Il faut envoyer votre nom, votre adresse, votre adresse de courriel (s'il y a lieu), ainsi que le numéro de modèle du dispositif et la date de fabrication à:

Clek Inc.  
226 Lesmill Road  
Toronto, Ontario Canada, M3B 2T5

ou composez le 1-866-656-2462

ou inscrivez-vous en ligne au:  
[www.clekinc.ca/register](http://www.clekinc.ca/register)

Pour plus d'informations sur les rappels, communiquez avec le Centre d'information sur la sécurité routière de Transports Canada au 1-800-333-0371, ou rendez-vous au: [www.tc.gc.ca/fr/services/routier/defauts-rappels-vehicules-pneus-sieges-auto-enfants/consulter-rappels.html](http://www.tc.gc.ca/fr/services/routier/defauts-rappels-vehicules-pneus-sieges-auto-enfants/consulter-rappels.html)





### **AVERTISSEMENT – DES BLESSURES GRAVES VOIRE MORTELLES peuvent survenir.**

Le défaut de bien installer ou utiliser ce siège d'appoint ou d'observer ces avertissements et instructions et ceux mentionnés sur les étiquettes du siège d'appoint peut provoquer des blessures graves ou mortelles à l'enfant en cas de virages brusques, d'arrêts soudains ou de collision.

- N'installez pas et n'utilisez pas ce siège d'appoint avant d'avoir lu et compris les instructions de ce manuel et du guide du propriétaire de votre véhicule. Ne laissez pas d'autres personnes installer ou utiliser ce siège d'appoint à moins qu'elles comprennent exactement comment l'installer et l'utiliser de façon appropriée.
- Ce siège d'appoint doit être installé par un adulte.
- Ne laissez jamais l'enfant boucler sa ceinture lui-même dans ce siège d'appoint.
- Le défaut de choisir le bon mode d'utilisation du siège d'appoint (avec dossier ou sans dossier) et de bien attacher l'enfant peut augmenter le risque de subir des blessures graves ou mortelles.
- Utilisez le système de ceintures sous-abdominale et diagonale du véhicule pour attacher l'enfant dans ce siège d'appoint.



## **AVERTISSEMENT – DES BLESSURES GRAVES VOIRE MORTELLES peuvent survenir (suite).**

- N'utilisez jamais une ceinture sous-abdominale seule pour retenir un enfant dans ce siège d'appoint. L'utilisation de ce siège sans les ceintures sous-abdominale et diagonale peut entraîner des blessures graves ou mortelles.
- N'utilisez pas ce siège d'appoint avec des systèmes de ceinture de sécurité motorisées ou montés sur la porte.
- Fixez le dispositif de retenue pour enfant à l'aide du système d'ancrage de retenue pour enfant du véhicule, le cas échéant, ou à l'aide d'une ceinture de sécurité du véhicule.
- N'utilisez pas ce siège d'appoint après avoir été impliqué dans un accident quel qu'il soit. Un accident peut entraîner des dommages à ce siège d'appoint que vous pourriez ne pas voir.
- N'utilisez pas ce siège d'appoint après neuf (9) ans d'utilisation à compter de la date de fabrication. La date de fabrication se trouve sur l'étiquette fixée sur la partie inférieure de la base du coussin du siège d'appoint.
- Ne tentez pas d'effectuer des réparations ou de modifier de quelle que façon que ce soit ce siège d'appoint.
- N'utilisez jamais ce siège d'appoint en cas de dommages ou de pièces manquantes.



## **AVERTISSEMENT – DES BLESSURES GRAVES VOIRE MORTELLES peuvent survenir (suite).**

- N'utilisez pas d'accessoires ou de pièces avec ce siège d'appoint autres que celles fournies par Clek inc. L'utilisation d'accessoires ou de pièces provenant d'un autre fabricant peut avoir une incidence sur le rendement de ce siège d'appoint.
- Évitez les brûlures — touchez toujours aux surfaces des pièces avant d'asseoir l'enfant dans ce siège d'appoint. Ce siège d'appoint peut devenir très chaud lorsqu'il est au soleil et il peut provoquer des brûlures sur la peau de l'enfant.
- Conservez ce manuel dans le compartiment de rangement situé au bas de ce siège d'appoint aux fins de référence ultérieure.
- N'utilisez jamais un siège d'appoint usagé ou un siège d'appoint dont vous ne connaissez pas les conditions d'utilisation antérieures.
- Pour éviter toute blessure, l'enfant doit rester bouclé avec la ceinture sous-abdominale et diagonale du véhicule correctement positionnée et bien ajustée sur l'enfant. Si l'enfant ne parvient pas à rester suffisamment immobile pour maintenir la ceinture correctement positionnée et bien ajustée, il devra être placé dans un siège d'auto muni d'un harnais adapté à sa taille et à son poids.
- N'utilisez JAMAIS de rallonge de ceinture de sécurité avec ce siège d'appoint.
- Enregistrez votre siège d'appoint auprès de la société Clek Inc.

# Homologation

- Ce siège d'appoint est conforme à toutes les normes canadiennes sur la sécurité des véhicules (normes 213.2) et est homologué pour une utilisation à bord des véhicules automobiles.
- **Ce siège d'appoint n'est pas homologué pour une utilisation dans un aéronef, car les sièges de ces appareils NE SONT PAS MUNIS de ceintures diagonales.**

# Catégorisation des véhicules

Ce siège d'appoint est conçu pour être utilisé uniquement avec les types de véhicules suivant : voitures standards, camions et véhicules à usage multiples comme les utilitaires sport (VUS).

# Limites de taille



## **AVERTISSEMENT**

- Le défaut de choisir le bon mode d'utilisation du siège d'appoint (avec dossier ou sans dossier) en fonction de la hauteur et du poids de votre enfant peut augmenter le risque de subir des blessures graves ou mortelles.

## Recommandation de l'Académie américaine de pédiatrie (AAP)

L'AAP conseille aux parents de garder leurs enfants dans un siège d'auto muni d'un harnais le plus longtemps possible, jusqu'à ce qu'ils atteignent la taille et le poids maximum de leur siège.

Les enfants qui ont dépassé les limites de leur siège d'auto avec harnais doivent utiliser un siège d'appoint jusqu'à ce que les ceintures de sécurité sous-abdominale et diagonale du véhicule soient bien ajustées.

L'enfant DOIT répondre à TOUTES les exigences suivantes mentionnées aux pages 10 à 12, afin de pouvoir utiliser ce siège d'appoint :



### Utilisation de ce siège d'appoint avec le dossier (avec dossier de siège)

- Le poids de l'enfant est entre 18 et 45 kg (40 et 100 lb).
- L'enfant doit mesurer entre 101 et 145 cm (40 et 57 po).



- Le haut des oreilles de l'enfant DOIT arriver sous la partie supérieure de l'appui-tête du siège d'appoint, tel qu'illustré dans la **Figure 1**. Si le haut des oreilles arrive au-dessus de la partie supérieure de l'appui-tête du siège d'appoint se trouvant au réglage le plus haut, votre enfant est trop grand pour utiliser ce siège d'appoint avec le dossier.



**Figure 1**

- Le guide de la ceinture diagonale DOIT être en haut ou au-dessus de l'épaule de l'enfant, tel qu'illustré dans la **Figure 2**. Si l'épaule de l'enfant arrive au-dessus du guide de ceinture diagonale lorsque l'appui-tête est au réglage le plus haut, votre enfant est trop grand pour utiliser ce siège d'appoint avec le dossier.



**Figure 2**



## Utilisation du siège d'appoint sans le dossier (sans dossier de siège)

- Le poids de l'enfant est entre 18 et 45 kg (40 et 100 lb).
- L'enfant doit mesurer entre 101 et 145 cm (40 et 57 po).



- Le haut des oreilles de l'enfant **DOIT** se trouver sous la partie supérieure du dossier du siège du véhicule ou de l'appui-tête du véhicule à son réglage le plus haut, tel qu'illustré dans la **Figure 3**. Si le haut des oreilles de l'enfant arrive au-dessus de la partie supérieure du dossier de siège ou de l'appui-tête se trouvant au réglage le plus haut, votre enfant est trop grand pour utiliser ce siège d'appoint sans le dossier.

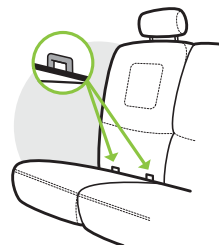


Figure 3

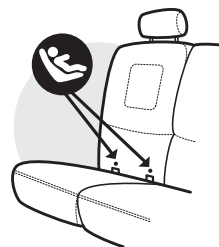
# Renseignements sur le véhicule

## Système d'ancrage du dispositif de retenue pour enfant (DUA)

- DUA signifie dispositif universel d'ancrage (également appelé LATCH aux États-Unis et au Canada). Cette expression fait référence aux ancrages intégrés dans un véhicule pour fixer les dispositifs de retenue pour enfants qui consiste en deux ancrages situés au pli entre le dossier et le coussin de siège du véhicule et d'un ancrage d'attache supérieur derrière le siège du véhicule. Le siège d'appoint Clek a été conçu afin d'être attaché de façon sécuritaire sur les ancrages inférieurs DUA seulement.
- Les véhicules de l'année modèle 2003 ou ultérieure comportent au moins deux positions assises dotées du système d'ancrage DUA. Certains véhicules des années modèles 2001 et 2002 sont munis des systèmes d'ancrage DUA. Les véhicules de l'année modèle 2000 ou antérieurs NE SONT PAS munis des systèmes d'ancrage DUA. Reportez-vous au guide du propriétaire de votre véhicule ou consultez le site [www.clekinc.ca](http://www.clekinc.ca) si vous n'êtes pas certain que votre véhicule est muni d'un système d'ancrage DUA.
- Les ancrages inférieurs DUA se trouvent dans le pli entre le dossier et le coussin de siège du véhicule, tel qu'illustré dans la **Figure 4**.
- À moins d'être visibles, les ancrages inférieurs DUA sont identifiés par un symbole se trouvant près du pli entre le dossier et le coussin de siège du véhicule, tel qu'illustré dans la **Figure 5**.



**Figure 4**



**Figure 5**



## Exigences en matière d'emplacement de siège



### AVERTISSEMENT

- Selon les statistiques sur les accidents, les enfants sont mieux protégés lorsqu'ils sont attachés de façon appropriée aux positions assises arrière du véhicule, plutôt qu'aux places assises à l'avant.
- Le positionnement inapproprié de ce siège d'appoint dans votre véhicule augmente le risque de blessures graves ou mortelles. Certaines places assises dans votre véhicule peuvent ne pas être sécuritaires pour ce siège d'appoint. Certains véhicules ne comportent pas de places assises pouvant être utilisées de façon sécuritaire avec ce siège d'appoint. Si vous n'êtes pas certain de savoir où installer ce siège d'appoint dans votre véhicule, consultez votre guide du propriétaire ou composez le 1 866 656-2462.

Avant d'utiliser ce siège d'appoint, veuillez vous reporter au guide du propriétaire de votre véhicule pour obtenir des renseignements relatifs aux coussins gonflables et à l'utilisation du siège d'appoint.



**Figure 6**

N'UTILISEZ JAMAIS ce siège d'appoint sur le siège du passager avant, tel qu'illustré dans la **Figure 6**, sauf indication contraire dans votre guide du propriétaire.

Dès que possible, fixez ce siège d'appoint dans la position centrale du siège, directement derrière les sièges avant. Toutefois, cette position est parfois dotée d'une ceinture sous-abdominale seulement et elle ne peut être utilisée avec ce siège d'appoint.

Installez ce siège d'appoint seulement sur les sièges du véhicule orientés vers l'avant. N'INSTALLEZ JAMAIS ce siège d'appoint sur les sièges de véhicule orientés vers le côté ou l'arrière, tel qu'illustré dans la **Figure 7**.



**Figure 7**

Utilisez seulement ce siège d'appoint sur les sièges de véhicule munis de dossiers de siège qui se verrouillent en position verticale. Assurez-vous que le dossier de siège du véhicule est verrouillé en position verticale.

## Exigences en matière de ceinture de sécurité



### **AVERTISSEMENT**

- Utilisez seulement le système de ceintures sous-abdominale et diagonale du véhicule pour attacher l'enfant dans ce siège d'appoint.
- N'utilisez jamais ce siège d'appoint avec une ceinture de sécurité de véhicule qui est coupée, endommagée, effilochée ou défectueuse.
- L'utilisation de ce siège d'appoint avec un système de ceinture de sécurité de véhicule non sécuritaire peut entraîner des blessures graves ou mortelles. Portez une attention particulière à ces systèmes, certaines ceintures de sécurité qui ne sont pas sécuritaires ressemblent énormément aux ceintures de sécurité qui sont conformes. Si vous n'êtes pas certain, consultez votre guide du propriétaire ou composez le 1-866-656-2462.
- Ce siège d'appoint peut ne pas être compatible avec toutes les ceintures de sécurité gonflables. Pour de plus amples renseignements, communiquez avec le service à la clientèle de Clek au 1-866-656-2462.

N'UTILISEZ AUCUN DES SYSTÈMES DE CEINTURE DE SÉCURITÉ SUIVANTS AVEC CE SIÈGE D'APPOINT :

- N'UTILISEZ JAMAIS une ceinture sous-abdominale seulement, tel qu'illustré dans la **Figure 8**.
- N'UTILISEZ JAMAIS un dispositif de retenue passif, telle qu'une ceinture sous-abdominale ou diagonale montée sur la porte, tel qu'illustré dans la **Figure 9**.
- Ceinture de sécurité gonflable équipée d'un coussin gonflable intégré.
  - Ce siège d'appoint peut ne pas être compatible avec toutes les ceintures de sécurité gonflables. Pour de plus amples renseignements, communiquez avec le service à la clientèle de Clek au 1-866-656-2462.
- N'UTILISEZ JAMAIS un dispositif de retenue passif, telle qu'une ceinture sous-abdominale et une ceinture diagonale motorisées, tel qu'illustré dans la **Figure 10**.



Figure 8



Figure 9



Figure 10

# Installation/dépose du siège d'appoint à l'aide des connecteurs DUA

**IMPORTANT :** Ce siège d'appoint est conçu pour être utilisé avec le système d'ancrage DUA du véhicule. Attachez toujours ce siège d'appoint au système d'ancrage DUA du véhicule, le cas échéant. Si votre véhicule n'est pas muni d'un système d'ancrage DUA, vous pouvez quand même utiliser ce siège d'appoint. Reportez-vous à la rubrique « Installation du siège d'appoint SANS utiliser les connecteurs DUA » à la page 33.



## AVERTISSEMENT

- Le défaut d'installer ou d'utiliser de façon approprié ce siège d'appoint augmente le risque de l'enfant et des autres occupants de subir des blessures graves ou mortelles en cas de virages brusques, d'arrêt soudain ou de collision.
- Pour éviter les blessures, ce siège d'appoint doit être installé par un adulte.
- Ne laissez jamais ce siège d'appoint non attaché dans votre véhicule. Ce siège d'appoint doit demeurer fixé aux ancrages inférieurs du véhicule ou fixé à l'aide de la ceinture de sécurité du véhicule même lorsqu'il n'est pas utilisé. En cas de virage brusque, de collision ou d'arrêt soudain, un siège d'appoint non attaché peut être projeté et risque de blesser gravement les occupants du véhicule.



## Installation du siège d'appoint avec dossier à l'aide des connecteurs DUA

Pour installer le dossier de siège, reportez-vous à la rubrique « Installation/dépose du dossier de siège » à la page 53.

### Étape 1

Sélectionnez une place assise orientée vers l'avant munie de ceintures sous-abdominale et diagonale et du système d'ancrage universel.

Si le dossier de siège du véhicule est réglable, assurez-vous que le dossier est verrouillé en position verticale. **NE LAISSEZ PAS** l'enfant s'asseoir dans ce siège d'appoint lorsque le dossier de siège est trop incliné, tel qu'illustré dans la **Figure 11**.

Repérez les ancrages inférieurs DUA (référez-vous à la rubrique « Système d'ancrage du dispositif de retenue pour enfants (DUA) » à la page 13.



**Figure 11**



## AVERTISSEMENT

- N'utilisez pas les connecteurs DUA pour fixer ce siège d'appoint au système d'ancrage du véhicule si la ceinture de sécurité ou la boucle de ceinture n'est pas facilement accessible lorsque ce siège d'appoint est verrouillé ou si la boucle de ceinture de sécurité du véhicule se trouve entre les ancrages DUA, tel qu'illustré dans la **figure 12**, ou la ceinture de sécurité du véhicule se trouve entre les ancrages DUA, tel qu'illustré dans la **figure 13**.

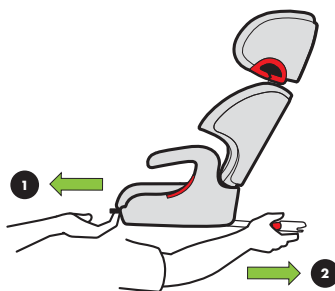


Figure 12



Figure 13

Pour le raccord aux ancrages inférieurs, tirez et maintenez la poignée d'inclinaison à l'avant de la base du siège d'appoint ① et tirez les connecteurs DUA vers l'extérieur ②, tel qu'illustré dans la **Figure 14**. Dégagez la poignée d'inclinaison.

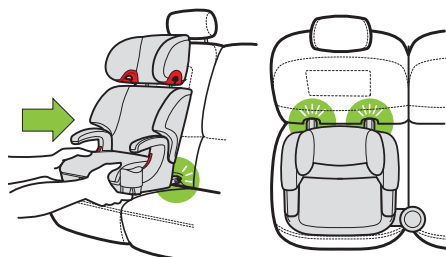


**Figure 14**

## Étape 2

Placez le siège d'appoint à la place sélectionnée munie des connecteurs DUA en ayant pris soin d'orienter les connecteurs face au siège du véhicule.

Attachez les connecteurs DUA aux ancrages inférieurs du véhicule en alignant les connecteurs avec les ancrages et en appuyant les connecteurs contre les ancrages inférieurs jusqu'à ce que vous entendiez chaque connecteur émettre un déclic, tel qu'illustré dans la **Figure 15**.



**Figure 15**

**IMPORTANT :** Si vous n'arrivez pas à raccorder les connecteurs DUA aux ancrages inférieurs du véhicule, vous pouvez toujours utiliser ce siège. Reportez-vous à la rubrique « Installation du siège d'appoint avec le dossier SANS utiliser les connecteurs DUA » à la page 34. **Veillez aviser le service à la clientèle Clek que les connecteurs DUA ne fonctionnent pas en composant le 1-866-656-2462.**

### Étape 3

Une fois les connecteurs DUA raccordés aux ancrages inférieurs DUA, tirez vers l'avant sur ce siège d'appoint pour vous assurer qu'il est bien attaché aux ancrages inférieurs du véhicule des deux côtés. Sinon, recommencez depuis **l'étape 1**.

### Étape 4

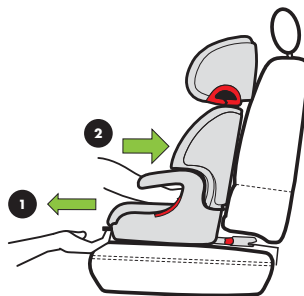
Terminez l'installation en réglant ce siège d'appoint de façon à ce que l'arrière de ce siège touche à l'avant du dossier de siège ou de l'appui-tête du véhicule, tel qu'illustré dans la **Figure 16**.



Figure 16



Pour le régler, tirez et maintenez la poignée d'inclinaison à l'avant de la base du siège d'appoint ❶ et poussez le dossier du siège d'appoint vers le dossier de siège du véhicule ❷ jusqu'à ce que le dossier de siège d'appoint s'appuie solidement contre le dossier de siège du véhicule, tel qu'illustré dans la **Figure 17**. Dégagez la poignée d'inclinaison.



**Figure 17**

Assurez-vous que l'appui-tête du siège d'appoint touche à la surface avant du dossier ou de l'appui-tête de siège du véhicule. **NE LAISSEZ PAS** d'écart entre l'appui-tête du siège d'appoint et le dossier ou l'appui-tête du siège du véhicule, tel qu'illustré dans la **Figure 18**. Un écart entre la base du siège d'appoint et le dossier de siège du véhicule est acceptable lorsqu'il est utilisé avec le dossier.



**Figure 18**

## RÉGLAGE DE L'INCLINAISON DU DOSSIER (UTILISATION AVEC DOSSIER À L'AIDE DES CONNECTEURS DUA SEULEMENT) :



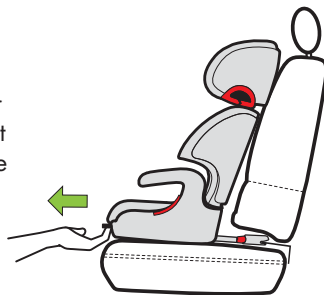
### AVERTISSEMENT

- Ne laissez pas d'écart entre l'appui-tête du siège d'appoint et le dossier ou l'appui-tête du siège du véhicule, tel qu'illustré dans la **figure 19**. Un tel écart augmente le risque de l'enfant de subir des blessures graves ou mortelles en cas d'arrêt brusque ou de collision.
- Ne tentez jamais d'incliner ce siège d'appoint tout en conduisant.
- Assurez-vous toujours que la ceinture sous-abdominale et la ceinture diagonale du véhicule sont bien positionnées et bien ajustées sur l'enfant.



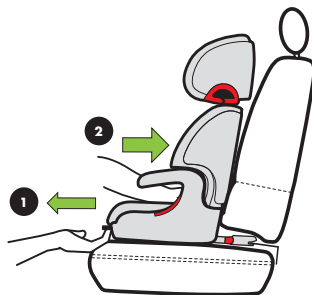
Figure 19

Pour régler en position inclinée, tirez sur la poignée d'inclinaison se trouvant à l'avant de la base du siège et faites glisser le siège d'appoint vers vous jusqu'à la position désirée, tel qu'illustré dans la **Figure 20**. Relâcher la poignée d'inclinaison pour verrouiller le siège d'appoint en position inclinée. Assurez-vous que l'appui-tête du siège d'appoint touche toujours au dossier ou à l'appui-tête du dossier de siège du véhicule.



**Figure 20**

Pour remettre le siège d'appoint en position verticale, tirez et maintenez la poignée d'inclinaison d'une main **1**, puis poussez le siège d'appoint contre le dossier de siège du véhicule **2**, tel qu'illustré dans la **Figure 21**. Relâchez la poignée d'inclinaison pour verrouiller le siège d'appoint en position verticale.



**Figure 21**

**IMPORTANT :** Vérifiez toujours l'ajustement de la ceinture de sécurité sur l'enfant après avoir réglé la position d'inclinaison de ce siège d'appoint. Reportez-vous à l'**étape 7** de la rubrique « Installer votre enfant adéquatement dans le siège d'appoint en mode avec dossier (avec dossier de siège) » à la page 43.



## Dépose du siège d'appoint avec dossier à l'aide des connecteurs DUA

### Étape 1

Tirez sur la poignée d'inclinaison se trouvant à l'avant de la base du siège d'appoint et faites glisser le siège d'appoint vers vous pour découvrir les connecteurs DUA ❶, tels qu'illustrés dans la **Figure 22**.

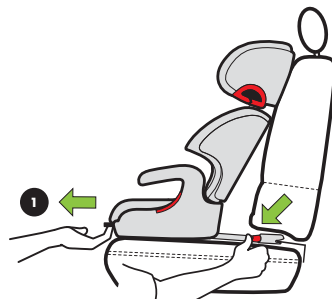


Figure 22

### Étape 2

Repérez les boutons rouges à l'avant des connecteurs DUA. En dégageant un connecteur DUA à la fois, utilisez votre pouce pour enfoncer un bouton ❷, tandis que vous utilisez l'autre main pour tirer le siège d'appoint vers l'avant ❸, tel qu'illustré dans la **Figure 23**. Recommencez ces étapes pour l'autre connecteur DUA.

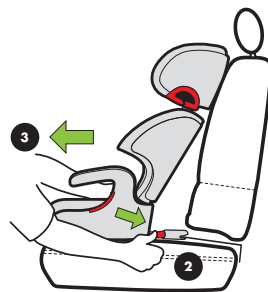


Figure 23

### Étape 3

Retirez le siège d'appoint du véhicule.



## Installation du siège d'appoint sans dossier à l'aide des connecteurs DUA



### AVERTISSEMENT

- Si ce siège n'utilise pas le dossier, l'arrière de la base du siège d'appoint doit toucher au dossier de siège du véhicule.

Pour déposer le dossier de siège, reportez-vous à la rubrique « Installation/dépose du dossier de siège » à la page 53.

#### Étape 1

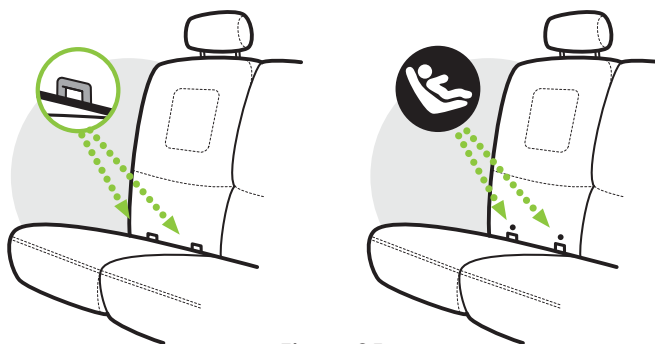
Sélectionnez une place assise orientée vers l'avant munie de ceintures sous-abdominale et diagonale et du système d'ancrage universel.

Si le dossier de siège du véhicule est réglable, assurez-vous que le dossier est verrouillé en position verticale. **NE LAISSEZ PAS** l'enfant s'asseoir dans ce siège d'appoint lorsque le dossier de siège est incliné, tel qu'illustré dans la **Figure 24**.



Figure 24

Repérez les ancrages inférieurs DUA, tel qu'illustré dans la **Figure 25**. Reportez-vous à la rubrique « Système d'ancrage du dispositif de retenue pour enfant (DUA) » à la page 13 ou consultez le guide du propriétaire de votre véhicule.



**Figure 25**



## AVERTISSEMENT

- N'utilisez pas les connecteurs DUA pour fixer ce siège d'appoint au système d'ancrage du véhicule si la ceinture de sécurité ou la boucle de ceinture n'est pas facilement accessible lorsque ce siège d'appoint est verrouillé ou si la boucle de ceinture de sécurité du véhicule se trouve entre les ancrages DUA, tel qu'illustré dans la **figure 26**, ou si la ceinture de sécurité du véhicule se trouve entre les ancrages DUA, tel qu'illustré dans la **figure 27**.

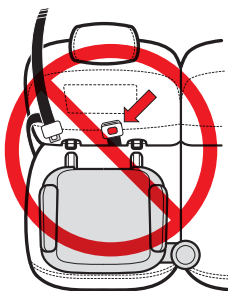
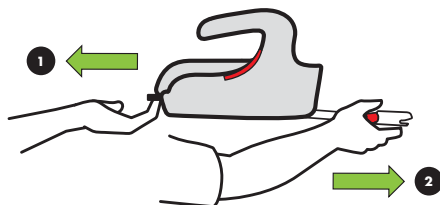


Figure 26



Figure 27

Pour le raccord aux ancrages inférieurs, tirez et maintenez la poignée d'inclinaison à l'avant de la base du siège d'appoint **1** et tirez les connecteurs DUA vers l'extérieur **2**, tel qu'illustré dans la **Figure 28**.

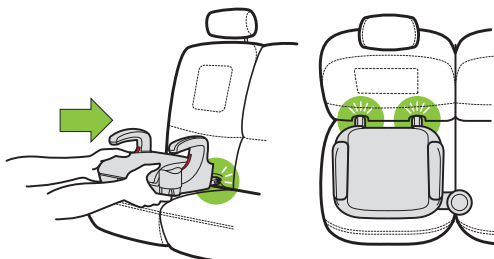


**Figure 28**

## Étape 2

Placez le siège d'appoint à la place sélectionnée en ayant pris soin d'orienter les connecteurs DUA face au siège du véhicule.

Attachez les connecteurs DUA aux ancrages inférieurs du véhicule en alignant les connecteurs avec les ancrages et en appuyant les connecteurs contre les ancrages inférieurs jusqu'à ce que vous entendiez chaque connecteur émettre un déclic, tel qu'illustré dans la **Figure 29**.



**Figure 29**



**IMPORTANT** : Si vous n'arrivez pas à raccorder les connecteurs DUA aux ancrages inférieurs du véhicule, vous pouvez toujours utiliser ce siège. Reportez-vous à la rubrique « Installation du siège d'appoint sans dossier SANS utiliser les connecteurs DUA » à la page 36. Veuillez, toutefois, nous aviser si les connecteurs DUA ne fonctionnent pas en composant le 1 866 656-2462.

### Étape 3

Une fois les connecteurs DUA raccordés aux ancrages inférieurs, tirez vers l'avant sur ce siège d'appoint pour vous assurer qu'il est bien attaché aux ancrages inférieurs du véhicule des deux côtés. Sinon, recommencez depuis **l'étape 1**.

#### Étape 4

Terminez l'installation en réglant ce siège d'appoint de façon à ce que l'arrière du siège touche à l'avant du dossier de siège du véhicule, tel qu'illustré dans la **Figure 30**.



Figure 30

Pour le régler, tirez et maintenez la poignée d'inclinaison à l'avant de la base du siège d'appoint **1** et poussez le siège d'appoint vers le dossier de siège du véhicule **2** jusqu'à ce que le dossier du siège d'appoint s'appuie solidement contre le dossier de siège du véhicule, tel qu'illustré dans la **Figure 31**. Dégagez la poignée d'inclinaison.

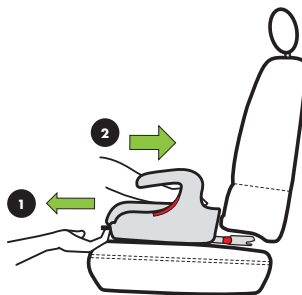


Figure 31

Assurez-vous que le siège d'appoint touche à la surface avant du dossier de siège du véhicule. **NE LAISSEZ PAS** d'écart entre ce siège d'appoint et le dossier de siège du véhicule, tel qu'illustré dans la **Figure 32**.



Figure 32



## Dépose du siège d'appoint sans dossier à l'aide des connecteurs DUA

### Étape 1

Tirez sur la poignée d'inclinaison se trouvant à l'avant de la base du siège d'appoint et faites glisser le siège d'appoint vers vous pour découvrir les connecteurs DUA ❶, tel qu'illustré dans la **Figure 33**.

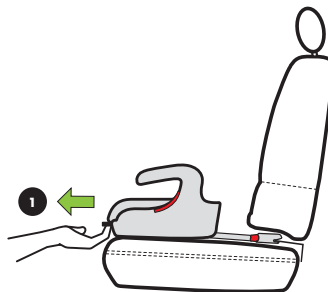


Figure 33

### Étape 2

Repérez les boutons rouges à l'avant des connecteurs DUA. En dégageant un connecteur DUA à la fois, utilisez votre pouce pour enfoncer un bouton ❷ tandis que vous utilisez l'autre main pour tirer le siège d'appoint vers l'avant ❸, tel qu'illustré dans la **Figure 34**. Recommencez ces étapes pour l'autre connecteur DUA.

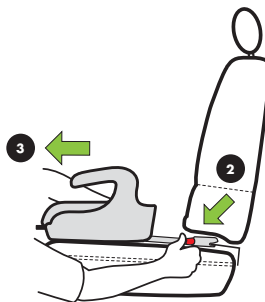


Figure 34

Pour ranger les connecteurs DUA, tirez et maintenez la poignée d'inclinaison à l'avant de la base du siège d'appoint, puis rentrez les connecteurs DUA dans la base du siège.

### Étape 3

Retirez le siège d'appoint du véhicule.

# Installation du siège d'appoint SANS utiliser les connecteurs DUA



## AVERTISSEMENT

- Le défaut d'installer ou d'utiliser de façon approprié ce siège d'appoint augmente le risque de l'enfant et des autres occupants de subir des blessures graves ou mortelles en cas de virages brusques, d'arrêt soudain ou de collision.
- Pour éviter les blessures, ce siège d'appoint doit être installé par un adulte.
- Ne laissez jamais ce siège d'appoint non attaché dans votre véhicule. Ce siège d'appoint doit demeurer fixé aux ancrages inférieurs du véhicule ou fixé à l'aide de la ceinture de sécurité du véhicule même lorsqu'il n'est pas utilisé. En cas de virage brusque, de collision ou d'arrêt soudain, un siège d'appoint non attaché peut être projeté et risque de blesser gravement les occupants du véhicule.
- Si ce siège n'est pas attaché à l'aide des connecteurs DUA, le dossier de la base du siège d'appoint doit toucher au dossier de siège du véhicule.



## Installation du siège d'appoint avec dossier SANS utiliser les connecteurs DUA

Pour installer le dossier de siège, reportez-vous à la rubrique « Installation/dépose du dossier de siège » à la page 53.

### Étape 1

Sélectionnez une place assise orientée vers l'avant munie de ceintures sous-abdominale et diagonale.

Si le dossier de siège du véhicule est réglable, assurez-vous que le dossier est verrouillé en position verticale.  
**NE LAISSEZ PAS** l'enfant s'asseoir dans ce siège d'appoint lorsque le siège du véhicule est incliné, tel qu'illustré dans la **Figure 35**.

Assurez-vous que les connecteurs DUA sont complètement rentrés.

Pour rentrer complètement les connecteurs DUA, tirez et maintenez la poignée d'inclinaison à l'avant du siège d'appoint et poussez les connecteurs DUA dans la base du siège.



Figure 35

## Étape 2

Centrez le siège d'appoint sur le siège du véhicule et positionnez-le fermement contre le dossier de siège en prenant soin de rentrer les connecteurs DUA dans le pli, entre le dossier de siège et le coussin de siège du véhicule.

## Étape 3

Assurez-vous que la base du siège d'appoint touche au dossier de siège du véhicule, tel qu'illustré dans la **Figure 36**.



**Figure 36**

**NE LAISSEZ PAS** d'écart entre ce siège d'appoint et le dossier de siège du véhicule, tel qu'illustré dans la **Figure 37**.



**Figure 37**



## Installation du siège d'appoint sans dossier SANS utiliser les connecteurs DUA

Pour déposer le dossier de siège, reportez-vous à la rubrique « Installation/dépose du dossier de siège » à la page 53.

### Étape 1

Sélectionnez une place assise orientée vers l'avant munie de ceintures sous-abdominale et diagonale.

Si le dossier de siège du véhicule est réglable, assurez-vous que le dossier est verrouillé en position verticale. **NE LAISSEZ PAS** l'enfant s'asseoir dans ce siège d'appoint lorsque le siège du véhicule est incliné, tel qu'illustré dans la **Figure 38**.

Assurez-vous que les connecteurs DUA sont complètement rentrés.

Pour rentrer complètement les connecteurs DUA, tirez et maintenez la poignée d'inclinaison à l'avant du siège d'appoint et poussez les connecteurs DUA dans la base du siège.



Figure 38

## Étape 2

Centrez le siège d'appoint sur le siège du véhicule et positionnez-le fermement contre le dossier de siège en prenant soin de rentrer les connecteurs DUA dans le pli entre le dossier de siège et le coussin de siège du véhicule.

## Étape 3

Assurez-vous que la base du siège d'appoint touche au dossier de siège du véhicule, tel qu'illustré dans la **Figure 39**.



Figure 39

NE LAISSEZ PAS d'écart entre la base du siège d'appoint et le dossier de siège du véhicule, tel qu'illustré dans la **Figure 40**.



Figure 40



# Installation votre enfant adéquatement dans le siège d'appoint



## AVERTISSEMENT

- Utilisez seulement le système de ceintures sous-abdominale et diagonale du véhicule pour attacher l'enfant dans ce siège d'appoint.
- Les ceintures sous-abdominale et diagonale du véhicule doivent se trouver à la bonne position et être ajustées serrées sur l'enfant.
- N'utilisez jamais une ceinture sous-abdominale seule pour retenir un enfant dans ce siège d'appoint. L'utilisation de ce siège sans les ceintures sous-abdominale et diagonale peut entraîner des blessures graves ou mortelles.
- Pour éviter les blessures, l'enfant doit être attaché par un adulte. Ne laissez jamais l'enfant boucler sa ceinture lui-même dans ce siège d'appoint.
- Pour éviter des blessures à l'abdomen ou des blessures mortelles, l'enfant doit s'asseoir droit et ne pas s'affaler sur ce siège d'appoint. Si l'enfant ne peut garder une position droite dans ce siège de façon à ce que son dos et son fessier touchent au dossier de siège, n'utilisez pas ce siège d'appoint avec l'enfant.
- Pour éviter les blessures, l'enfant doit rester bouclé avec la ceinture sous-abdominale et diagonale du véhicule correctement positionnée et bien ajustée sur l'enfant. Si l'enfant ne parvient pas à rester suffisamment immobile pour maintenir la ceinture correctement positionnée et bien ajustée, il devra être placé dans un siège d'auto muni d'un harnais adapté à sa taille et à son poids.



## AVERTISSEMENT (suite)

- Pour éviter les brûlures — touchez toujours aux surfaces des pièces avant d’asseoir l’enfant dans ce siège d’appoint. Ce siège d’appoint peut devenir très chaud lorsqu’il est au soleil et il peut provoquer des brûlures sur la peau de l’enfant.



Utilisation du siège d’appoint avec le dossier  
(avec dossier de siège) :

Hauteur	Poids
101 à 145 cm 40 à 57 in./po.	18 à 45 kg 40 à 100 lb

## Recommandation de l'Académie américaine de pédiatrie (AAP)

L'AAP conseille aux parents de garder leurs enfants dans un siège d'auto muni d'un harnais le plus longtemps possible, jusqu'à ce qu'ils atteignent la taille et le poids maximum de leur siège.

Les enfants qui ont dépassé les limites de leur siège d'auto avec harnais doivent utiliser un siège d'appoint jusqu'à ce que les ceintures de sécurité sous-abdominale et diagonale du véhicule soient bien ajustées.



### **AVERTISSEMENT**

- Cessez l'utilisation de ce siège d'appoint avec dossier si le haut des oreilles de l'enfant arrive au-dessus de l'appui-tête du siège d'appoint à son réglage le plus haut. De graves blessures à la tête ou au cou peuvent survenir en cas de soutien inapproprié de la tête.

## Étape 1

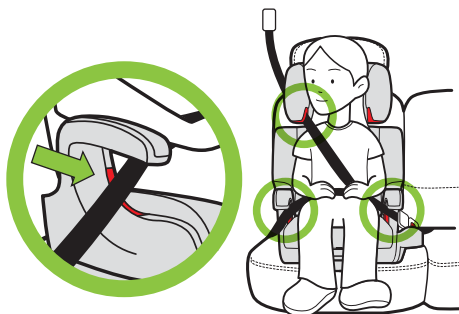
L'enfant DOIT s'asseoir dans ce siège d'appoint en appuyant son dos à plat contre le dossier de siège, tel qu'illustré dans la **Figure 41**.



**Figure 41**

## Étape 2

Positionnez la ceinture sous-abdominale sous l'accoudoir du côté opposé à la boucle de ceinture de sécurité du siège du véhicule, tel qu'illustré dans la **Figure 42**.



**Figure 42**

### Étape 3

Tirez la ceinture sous-abdominale et la ceinture diagonale sur l'enfant tout en positionnant ces DEUX ceintures sous l'accoudoir du côté de la boucle de ceinture de sécurité du siège du véhicule et bouclez la ceinture, tel qu'illustré dans la **Figure 43**.

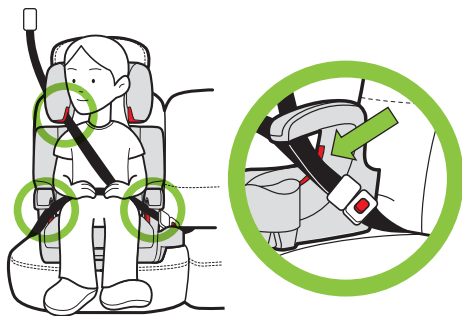


Figure 43

### Étape 4

Acheminez la ceinture diagonale à travers du guide de celle-ci du côté où la ceinture diagonale touche à l'épaule de l'enfant, tel qu'illustré dans la **Figure 44**.



Figure 44

## Étape 5

Réglez la hauteur de l'appui-tête.

Le bas du guide de la ceinture diagonale DOIT être au même niveau ou au-dessus du haut de l'épaule de l'enfant, tel qu'illustré dans la **Figure 45**.



**Figure 45**

Le haut des oreilles de l'enfant DOIT arriver sous la partie supérieure de l'appui-tête du siège d'appoint, tel qu'illustré dans la **Figure 46**.

Pour régler la hauteur de l'appui-tête, reportez-vous à la rubrique « Réglage de l'appui-tête » à la page 46.



**Figure 46**

## Étape 6

Tirez sur la ceinture diagonale pour éliminer tout jeu des ceintures sous-abdominale et diagonale et bien ajuster la ceinture du siège du véhicule sur l'enfant.

**IMPORTANT :** La conception et le fonctionnement des systèmes de ceinture de sécurité varient selon le véhicule et selon la position de la place assise dans ce même véhicule. Reportez-vous au guide du propriétaire de votre véhicule pour connaître l'utilisation, le positionnement et le réglage appropriés des ceintures sous-abdominale et diagonale du véhicule.

## Étape 7

Vérifiez l'ajustement de la ceinture de sécurité du véhicule sur l'enfant :

- Les ceintures de sécurité du véhicule **DOIVENT** être bien ajustées et reposées à plat sur l'enfant et elles ne **DOIVENT** pas être desserrées ni tortillées. Une ceinture de sécurité bien ajustée n'aura aucun jeu. Elle reposera de façon quasi droite sans être affaissée.
- La ceinture sous-abdominale **DOIT** être posée bas et être bien ajustée sur les hanches de l'enfant. Tirez sur la ceinture diagonale pour serrer.
- La ceinture diagonale **DOIT** être au niveau ou au-dessus des épaules de l'enfant, elle **DOIT** être ajustée et passer au milieu de la poitrine de l'enfant et au centre des épaules dans la zone **VERTE**, tel qu'illustré dans la **Figure 47**.

Si la ceinture diagonale n'est pas bien positionnée, réglez l'appui-tête de façon à changer la position de la ceinture diagonale. (Reportez-vous à la rubrique « Réglage de l'appui-tête » à la page 46.)

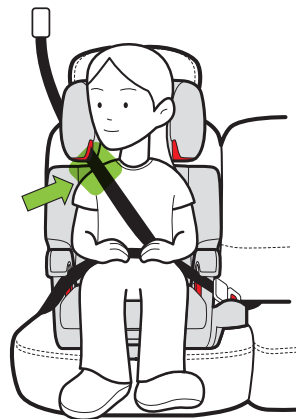


Figure 47

**IMPORTANT :** Si la ceinture diagonale n'est pas sur l'épaule de l'enfant, n'est pas centrée sur la poitrine ou si les oreilles arrivent au-dessus de l'appui-tête lorsqu'il est au réglage le plus haut, cela signifie que votre enfant est trop grand pour utiliser ce siège d'appoint avec le dossier.

- NE POSITIONNEZ PAS aucune partie de la ceinture de sécurité du véhicule sur le dessus de l'accoudoir, tel qu'illustré dans la **Figure 48**, derrière l'accoudoir tel qu'illustré dans la **Figure 49**, sous le bras de l'enfant tel qu'illustré dans la **Figure 50**, ou derrière l'enfant tel qu'illustré dans la **Figure 51**.



**Figure 48**



**Figure 49**



**Figure 50**



**Figure 51**



N'UTILISEZ PAS le siège lorsque la ceinture diagonale du véhicule touche au cou de l'enfant, tel qu'illustré dans la **Figure 52**, ou au visage tel qu'illustré dans la **Figure 53**.



**Figure 52**



**Figure 53**

Pour éviter des blessures graves à l'abdomen ou des blessures mortelles, l'enfant **DOIT** s'asseoir en position droite et ne pas s'affaler dans ce siège d'appoint, tel qu'illustré dans la **Figure 54**. Si l'enfant ne peut garder une position droite dans ce siège d'appoint de façon à ce que son dos et son fessier touchent au dossier du siège d'appoint, N'UTILISEZ PAS ce siège d'appoint et placer l'enfant dans un siège d'auto muni d'un harnais adapté à sa taille et à son poids.



**Figure 54**

## RÉGLAGE DE L'APPUI-TÊTE :

### Étape 1

Lorsque votre enfant est assis dans ce siège d'appoint, demandez-lui de se pencher vers l'avant.

### Étape 2

Appuyez sur le bouton du dispositif de réglage de l'appui-tête du côté droit du siège (en faisant face au siège) **1** et soulevez ou abaissez l'appui-tête à l'une des onze (11) positions **2**, tel qu'illustré dans la **Figure 55**. Relâchez le bouton du dispositif de réglage de l'appui-tête pour le verrouiller en place.

### Étape 3

Vérifiez pour vous assurer que l'appui-tête est bien fixé en place en tirant sur l'appui-tête.

### Étape 4

Vérifiez que la ceinture diagonale est bien ajustée. Reportez-vous à **l'étape 7** de la rubrique « Installer votre enfant adéquatement dans le siège d'appoint à l'aide du siège d'appoint avec dossier (avec dossier) » à la page 43.

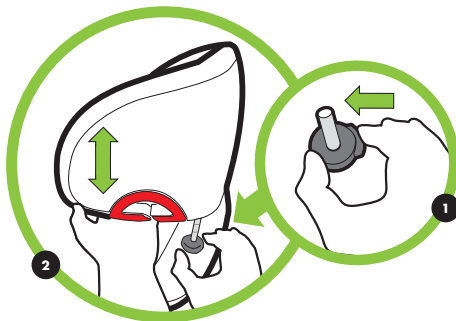


Figure 55



## Utilisation du siège d'appoint sans le dossier (sans dossier de siège) :

Hauteur	Poids
101 à 145 cm 40 à 57 in./po.	18 à 45 kg 40 à 100 lb

## Recommandation de l'Académie américaine de pédiatrie (AAP)

L'AAP conseille aux parents de garder leurs enfants dans un siège d'auto muni d'un harnais le plus longtemps possible, jusqu'à ce qu'ils atteignent la taille et le poids maximum de leur siège.

Les enfants qui ont dépassé les limites de leur siège d'auto avec harnais doivent utiliser un siège d'appoint jusqu'à ce que les ceintures de sécurité sous-abdominale et diagonale du véhicule soient bien ajustées.



### **AVERTISSEMENT**

- Cessez l'utilisation de ce siège d'appoint sans dossier si le dessus des oreilles de l'enfant arrive au-dessus du dossier ou de l'appui-tête du siège du véhicule à son réglage le plus haut. De graves blessures à la tête ou au cou peuvent survenir en cas de soutien inapproprié de la tête.

## Étape 1

L'enfant **DOIT** s'asseoir dans ce siège d'appoint en appuyant son dos à plat contre le dossier de siège du véhicule, tel qu'illustré dans la **Figure 56**.



Figure 56

## Étape 2

Assurez-vous que le dossier ou l'appui-tête du siège du véhicule est suffisamment haut pour soutenir la tête de l'enfant. Reportez-vous au guide du propriétaire de votre véhicule pour savoir comment régler l'appui-tête.

Le haut des oreilles de l'enfant **DOIT** se trouver sous la partie supérieure du dossier du siège du véhicule ou de l'appui-tête du véhicule à son réglage le plus haut, tel qu'illustré dans la **Figure 57**. De graves blessures à la tête ou au cou peuvent survenir en cas de soutien inapproprié de la tête.



Figure 57

### Étape 3

Positionnez la ceinture sous-abdominale sous l'accoudoir du côté opposé à la boucle de ceinture de sécurité du siège du véhicule, tel qu'illustré dans la **Figure 58**.

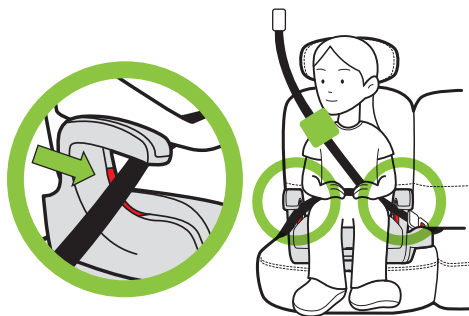


Figure 58

### Étape 4

Tirez la ceinture sous-abdominale et la ceinture diagonale sur l'enfant tout en positionnant ces DEUX ceintures sous l'accoudoir du côté de la boucle de ceinture de sécurité du siège du véhicule, tel qu'illustré dans la **Figure 59**. Bouclez la ceinture de sécurité.

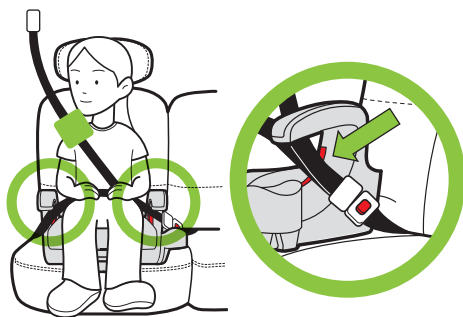


Figure 59

## Étape 5

Tirez sur la ceinture diagonale pour éliminer tout jeu des ceintures sous-abdominale et diagonale et bien ajuster la ceinture du siège du véhicule sur l'enfant.

**IMPORTANT :** La conception et le fonctionnement des systèmes de ceinture de sécurité varient selon le véhicule et selon la position de la place assise dans ce même véhicule. Reportez-vous au guide du propriétaire de votre véhicule pour connaître l'utilisation, le positionnement et le réglage appropriés des ceintures sous-abdominale et diagonale du véhicule.

## Étape 6

Vérifiez l'ajustement de la ceinture de sécurité du véhicule sur l'enfant :

- Les ceintures de sécurité du véhicule **DOIVENT** être bien ajustées et reposées à plat sur l'enfant et elles ne **DOIVENT** pas être desserrées ni tortillées. Une ceinture de sécurité bien ajustée n'aura aucun jeu. Elle reposera de façon quasi droite sans être affaissée.
- La ceinture sous-abdominale **DOIT** être posée bas et être bien ajustée sur les hanches de l'enfant. Tirez sur la ceinture diagonale pour serrer.
- Assis sur ce siège d'appoint, la ceinture diagonale **DOIT** être bien ajustée au centre de la poitrine et au centre de l'épaule dans la zone VERTE, tel qu'illustré dans la **Figure 60**.

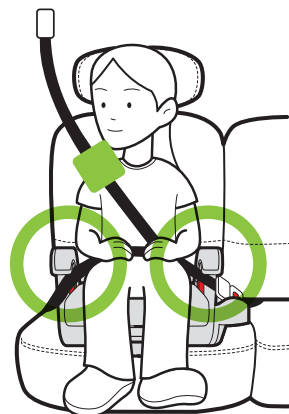


Figure 60

**IMPORTANT :** Si la ceinture diagonale n'est pas sur l'épaule de l'enfant, n'est pas centrée sur la poitrine ou si les oreilles arrivent au-dessus du dossier ou de l'appui-tête du véhicule lorsqu'il est au réglage le plus haut, alors votre enfant trop grand pour utiliser ce siège d'appoint sans dossier.

- NE POSITIONNEZ PAS aucune partie de la ceinture de sécurité du véhicule sur le dessus de l'accoudoir, tel qu'illustré dans la **Figure 61**, derrière l'accoudoir tel qu'illustré dans la **Figure 62**, sous le bras de l'enfant tel qu'illustré dans la **Figure 63**, ou derrière l'enfant tel qu'illustré dans la **Figure 64**.



Figure 61



Figure 62



Figure 63



Figure 64

- N'UTILISEZ PAS ce siège lorsque la ceinture diagonale touche au cou de l'enfant, tel qu'illustré dans la **Figure 65**, ou au visage, tel qu'illustré dans la **Figure 66**, ou tombe de son épaule, tel qu'illustré dans la **Figure 67**.



**Figure 65**



**Figure 66**



**Figure 67**

- Pour éviter des blessures graves à l'abdomen ou des blessures mortelles, l'enfant **DOIT** s'asseoir en position droite et ne pas s'affaler dans ce siège d'appoint, tel qu'illustré dans la **Figure 68**. Si l'enfant ne peut garder une position droite de façon à ce que son dos touche au dossier de siège du véhicule et que son fessier touche au siège d'appoint, N'UTILISEZ PAS ce siège d'appoint et placer l'enfant dans un siège d'auto muni d'un harnais adapté à sa taille et à son poids.



**Figure 68**

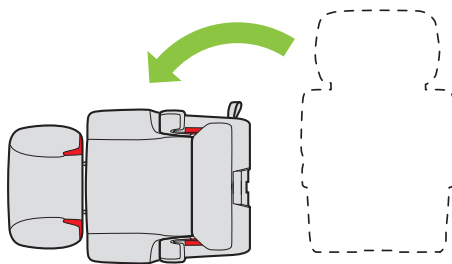


# Installation/dépose du dossier de siège

**Pour déposer le dossier de siège :**

## Étape 1

Face au devant de ce siège d'appoint, inclinez le siège dans le sens antihoraire et laissez-le reposer sur le côté, tel qu'illustré dans la **Figure 69**.



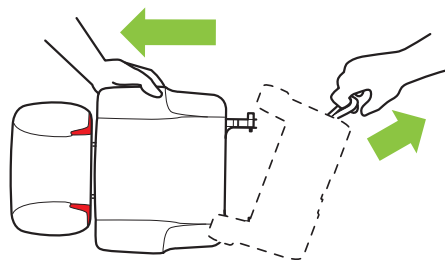
**Figure 69**

## Étape 2

Repérez la courroie de dégagement du dossier de siège du côté inférieur droit du siège.

## Étape 3

Tout en maintenant la partie supérieure du dossier de siège, tirez et maintenez la courroie de dégagement, puis glissez le dossier de siège hors de la base, tel qu'illustré dans la **Figure 70**.



**Figure 70**

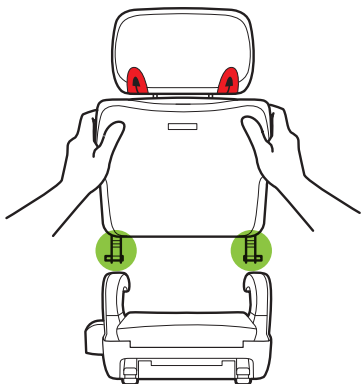
## Étape 4

Une fois que la patte du dossier de siège est dégagée, terminez la dépose en tournant la patte opposée du dossier de siège hors de l'ouverture dans la base du siège.

## Pour installer le dossier de siège :

### Étape 1

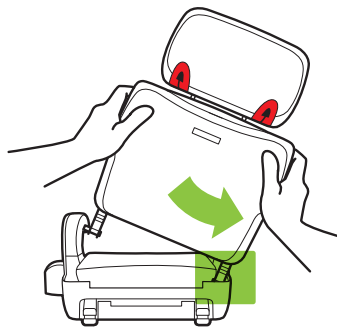
Face à l'arrière de la base du siège, alignez les pattes du dossier de siège dans les ouvertures de la base du siège derrière les accoudoirs, tel qu'illustré dans la **Figure 71**.



**Figure 71**

### Étape 2

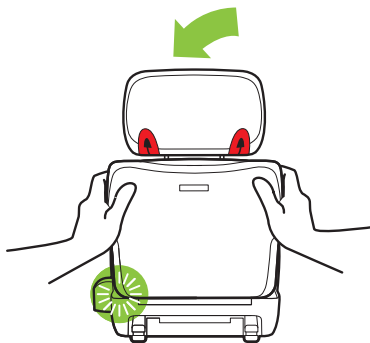
Abaissez la patte du dossier de siège du côté droit et faites-la glisser dans l'ouverture pour engager la patte du dossier, tel qu'illustré dans la **Figure 72**. Faites tourner le côté gauche du dossier du siège d'appoint vers le bas et alignez la patte du dossier avec l'ouverture dans la base du siège.



**Figure 72**

### Étape 3

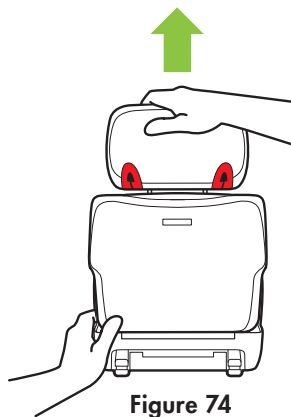
Appuyez la patte gauche dans le verrou du dossier de siège (soyez attentif au son du clic), tel qu'illustré dans la **Figure 73**.



**Figure 73**

### Étape 4

Une fois le dossier de siège installé, tirez sur le dossier pour vous assurer qu'il est bien verrouillé en place, tel qu'illustré dans la **Figure 74**.



**Figure 74**

### Étape 5

Si le dossier de siège n'est pas verrouillé, recommencez les étapes **1 à 4** ci-dessus.

# Installation/dépose du porte-gobelet (**drink-thingy<sup>MC</sup>**)

**Pour installer le porte-gobelet (**drink-thingy<sup>MC</sup>**) :**

## Étape 1

Déposez le coussin de siège de la base du siège et mettez-le de côté. (Reportez-vous à la rubrique « Dépose/installation du coussin de siège et de la housse du siège » à la page 58.)

## Étape 2

Repérez les fentes du porte-gobelet sur les coins avant de la base du siège, tel qu'illustré dans la **Figure 75**.

## Étape 3

Alignez les pattes du porte-gobelet avec les fentes dans la base du siège, tel qu'illustré dans la **Figure 76**.

## Étape 4

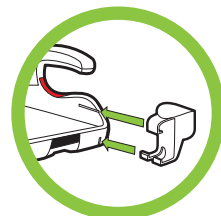
Faites glisser les pattes du porte-gobelet dans les fentes en veillant à ce que les pattes supérieure et inférieure soient complètement engagées, tel qu'illustré dans la **Figure 77**.

## Étape 5

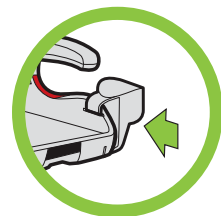
Réinstallez le coussin de siège sur la base du siège. (Reportez-vous à la rubrique « Dépose/installation du coussin de siège et de la housse du siège » à la page 58.)



**Figure 75**



**Figure 76**



**Figure 77**

## Pour déposer le porte-gobelet (drink-thingy<sup>SM</sup>) :

### Étape 1

Déposer le coussin de siège de la base du siège et mettez-le de côté. (Reportez-vous à la rubrique « Dépose/installation du coussin de siège et de la housse du siège » à la page 58.)

### Étape 2

Tout en maintenant l'extérieur du porte-gobelet, faites glisser les pattes du porte-gobelet hors des fentes de la base du siège.

### Étape 3

Réinstallez le coussin de siège sur la base du siège. (Reportez-vous à la rubrique « Dépose/installation du coussin de siège et de la housse du siège » à la page 58.)

## Rangement du manuel d'instructions

Après avoir bien lu et observé ces instructions, conservez ce manuel pour utilisation ultérieure et rangez-le dans le compartiment situé dans la partie inférieure de la base du siège, tel qu'illustré dans la **Figure 78**.

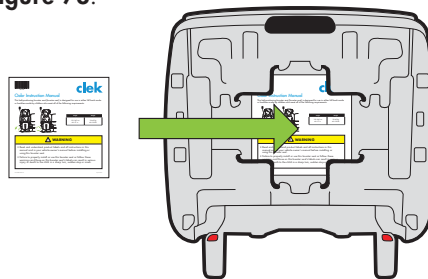


Figure 78

# Entretien et nettoyage

## Dépose/installation du coussin de siège et de la housse du siège



### AVERTISSEMENT

- N'utilisez jamais le siège d'appoint sans le coussin.

#### Pour déposer la housse du coussin de siège :

##### Étape 1

Pour déposer la housse du coussin de siège, vous devez d'abord déposer tout le coussin de la base du siège.

##### Étape 2

Tirez vers le haut sur le rebord avant inférieur du coussin de siège pour le dégager de l'avant de la base du siège, tel qu'illustré dans la **Figure 79**.



Figure 79

##### Étape 3

Tirez le coussin de siège vers l'avant pour le dégager complètement de la base du siège, tel qu'illustré dans la **Figure 80**.

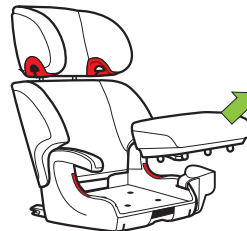


Figure 80

#### Étape 4

Tournez le coussin de siège à l'envers pour trouver les fixations de housse de coussin de siège, tel qu'illustré dans la **Figure 81**.

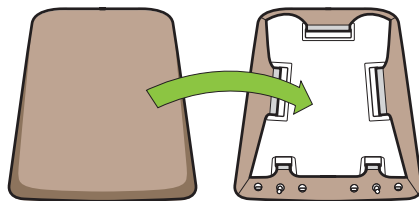


Figure 81

#### Étape 5

Avec votre doigt, poussez vers l'intérieur sur chaque fixation de housse de coussin de siège une à la fois pour dégager la housse du coussin de siège, tel qu'illustré dans la **Figure 82**.

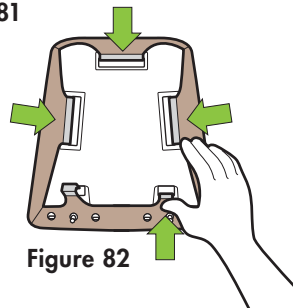


Figure 82

#### Étape 6

Retirez la housse du coussin de siège du coussin de siège, tel qu'illustré dans la **Figure 83**.

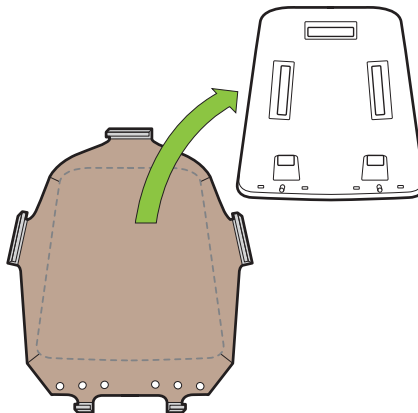
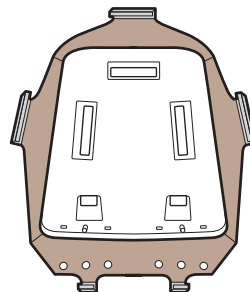


Figure 83

**Pour installer la housse du coussin de siège :**

### Étape 1

Placez la housse du coussin de siège sur une surface plate en orientant les fixations de la housse vers le haut, tel qu'illustré dans la **Figure 84**.



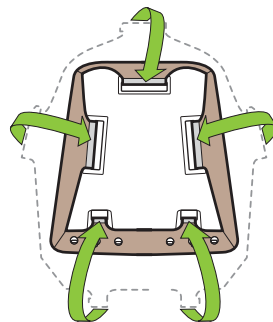
**Figure 84**

### Étape 2

Placez le coussin de siège dans la housse du coussin de siège, en alignant le coussin avec les fixations de la housse du coussin de siège.

### Étape 3

Fixez de nouveau les fixations de la housse du coussin de siège sur le coussin en enveloppant les côtés de la housse du coussin de siège autour du coussin entier, tel qu'illustré dans la **Figure 85**.



**Figure 85**



## Pour installer le coussin de siège :

### Étape 1

Placez le coussin de siège sur la surface supérieure de la base du siège.

### Étape 2

Faites glisser le coussin de siège vers l'arrière sous le dossier de siège pour aligner les boutons à pression avec la base du siège, tel qu'illustré dans la **Figure 86**.

### Étape 3

Appuyez sur les parties avant et arrière du coussin de siège pour engager les boutons à pression avant dans la base du siège.

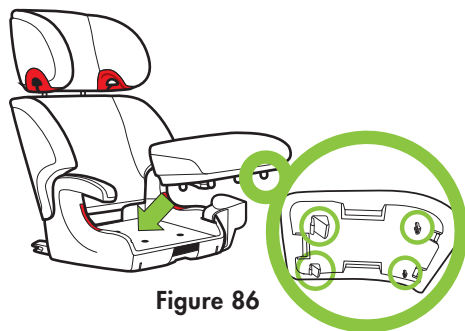


Figure 86

# Instructions de lavage

## INSTRUCTIONS DE LAVAGE DU TISSU

**IMPORTANT** : Les housses de coussin de siège et d'appui-tête du siège d'appoint ne sont pas amovibles à des fins de lavage. NE PAS laver le coussin en mousse qui se trouvent sous la housse du coussin du siège.

### Étape 1

Si la tache est sèche, tentez d'essuyer ou de gratter légèrement le résidu. Essuyez la surface avec de l'eau.

### Étape 2

Si la tache persiste, vaporisez un fin brouillard de savon doux sur le tissu.

### Étape 3

Essuyez la zone à l'aide d'une brosse à poil fin ou du rebord d'une cuillère depuis l'extérieur de la tache vers le centre.

### Étape 4

Laissez la solution agir environ une minute.

### Étape 5

Rincez avec de l'eau propre ou épongez à l'aide d'un linge doux et propre.

### Étape 6

Recommencez **les étapes 3 à 5** au besoin jusqu'à ce que la tache soit disparue.

### Étape 7

Rincez avec de l'eau tiède propre et épongez à l'aide d'un linge doux et propre pour terminer.

## **INSTRUCTIONS DE LAVAGE DE L'ARMATURE DE SIÈGE (PLASTIQUE EXTÉRIEUR SEULEMENT)**

Utilisez un linge doux avec de l'eau chaude et du savon. Exercez une légère pression avec le linge en effectuant de petits cercles.

## Accessoires

On peut se procurer des accessoires et des housses de garnitures supplémentaires pour ce produit par le biais du site : [www.clekinc.ca/accessories](http://www.clekinc.ca/accessories)

# Garantie

## Garantie limitée

Clek Inc. garantie seulement à l'acheteur original et seulement si le produit a été acheté neuf et non utilisé dans sa boîte d'origine scellée chez un détaillant autorisé répertorié sur le site [clekinc.ca](http://www.clekinc.ca) que le produit sera exempt de défauts de matériel et de main-d'œuvre pour un (1) an à partir de la date d'achat (soit la « période de garantie »). Au cours de la période de garantie, la société Clek Inc. effectuera, à sa discrétion, la réparation ou le remplacement de ce produit s'il est reconnu défectueux par le fabricant en raison d'un défaut de matériel ou de main-d'œuvre. La société Clek Inc. se réserve le droit d'abandonner ce produit, de modifier les pièces, le tissu, les modèles ou les produits ou de substituer ce produit par un modèle ou produit comparable. Pour présenter une réclamation au titre de la garantie, veuillez communiquer avec nous par le biais du site [http://www.clekinc.ca/contact\\_us/](http://www.clekinc.ca/contact_us/), ou appelez-nous en composant le 1 866 656 2462, ou encore, écrivez à la société Clek Inc., 226 Lesmill Road, Toronto, Ontario Canada M3B 2T5. La facture d'origine est requise pour valider votre garantie et les frais d'expédition sont la responsabilité de l'acheteur initial. Pour accélérer le processus relatif à toute réclamation éventuelle au titre de la garantie et pour vérifier la date originale de l'achat, veuillez remplir et envoyer la carte d'enregistrement du propriétaire préaffranchie dans les trente (30) jours à compter de la date d'achat.

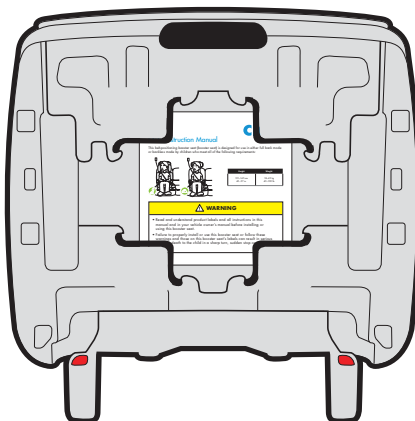
## Restrictions de la garantie

Cette garantie ne couvre pas les dommages découlant d'une usure normale ou de dommages découlant de négligence, de modifications, d'une mauvaise installation, d'accidents, d'un mauvais usage ou d'un usage abusif de ce produit. Il est expressément convenu que les obligations en matière de recours de Clek Inc. et de l'acheteur initial se limitent aux dispositions contenues aux présentes et qu'elles sont exclusives et se limitent strictement à la réparation ou au remplacement du produit. Cette garantie limitée est conditionnelle à la conformité stricte aux dispositions décrites dans le manuel d'instruction. En aucun cas, la société Clek Inc. ou le marchand de ce produit ne peuvent être tenus responsables envers vous de tous dommages, y compris les dommages accessoires ou consécutifs découlant de l'utilisation ou de l'impossibilité d'utiliser ce produit.

## Restriction des garanties et Lois fédérales et provinciales

La garantie et les recours stipulés aux présentes constituent la garantie exclusive et remplacent toute autre garantie, orale ou écrite, expresse ou implicite. Toute garantie implicite, y compris les garanties implicites de qualité marchande et de convenance à des fins particulières, est exclue par les présentes dans la mesure où une telle exclusion est permise par la loi. Certains États et certaines provinces NE permettent PAS les limitations de durée d'une garantie implicite et l'exclusion ou la limitation des dommages indirects ou consécutifs, de sorte qu'il est possible que les limitations ci-dessus ne s'appliquent pas à vous. Cette garantie vous accorde des droits juridiques particuliers, ainsi que d'autres droits variant d'un État ou d'une province à l'autre. Ni la société Clek Inc., ni le marchand de ce produit n'a autorisé quelque personne que ce soit à créer toute autre garantie, obligation ou responsabilité liée à ce produit.

Conservez ce manuel d'instructions à des fins de référence ultérieure.  
Rangez-le dans le compartiment se trouvant dans la partie inférieure du siège d'appoint.



[www.clekinc.ca](http://www.clekinc.ca)

Clek Inc.  
226 Lesmill Road  
Toronto, Ontario Canada  
M3B 2T5  
1-866-656-2462